

Ondersteuningsplan 2022-2026

PO3002.nl

Stichting Samenwerkingsverband
Roosendaal-Moerdijk



Vaststelling van het ondersteuningsplan 2022-2026

De directeur-bestuurder van de Stichting Samenwerkingsverband Roosendaal- Moerdijk, ook wel SWV PO3002, heeft het ondersteuningsplan op 21 april 2022 voorgelegd aan de Raad van Toezicht. De Raad van Toezicht heeft het plan vastgesteld met kennisname van instemming door de ondersteuningsplanraad en overeenstemming met de gemeenten. Over dit ondersteuningsplan is op overeenstemmingsgericht overleg gevoerd met de onderwijs-wethouders van de gemeenten Roosendaal, Halderberge, Rucphen, Moerdijk en Drimmelen op 14 maart 2022. Dit heeft geleid tot overeenstemming over het plan. Met de bestuurder van het Samenwerkingsverband ROOS vo heeft op 11 april 2022 overleg plaatsgevonden. Er is overeenstemming bereikt over de passages die beide werkvelden raken. Vervolgens heeft de ondersteuningsplanraad na overleg op 7 maart 2022 schriftelijk laten weten in te stemmen met het plan. De Personele Medezeggenschapsraad (PMR) heeft het ondersteuningsplan besproken en goedgekeurd op 21 april 2022. De directeur-bestuurder heeft het plan definitief vastgesteld op 22 april 2022. Het plan is verzonden naar de Inspectie voor het Onderwijs en treedt in werking op 1 augustus 2022.

Inhoud

Hoofdstuk 1	10
Missie en visie	10
Missie SWV PO3002	10
Visie SWV PO3002	10
Kernwaarden SWV PO3002	11
Strategie SWV PO3002	12
Inhoudelijke focus	13
Hoofdstuk 2	14
Organisatie van het samenwerkingsverband	14
Deelnemende schoolbesturen	16
Leerlingenaantallen en deelnamepercentages	16
Bestuursmodel	18
Samenstelling raad van toezicht (m.i.v. .01-01-2022)	18
Personele omvang	18
Medezeggenschap	19
Netwerken en kennisuitwisseling binnen het samenwerkingsverband	20
Directeur-bestuurder	20
Raad van toezicht	20
Deelnemersraad	20
Hoofdstuk 3	22
Samenwerking	22
3.1 Samenwerking in de keten	22
3.2 Doorgaande lijnen voorschool -po – vo De overgang van voorschool naar po (en het voldoen aan de zorgplicht)	24
Hoofdstuk 4	26
Ondersteuning voor leerlingen	26
4.1 Basis-, breedte- en diepteondersteuning	26
4.2 Arrangementen SWV PO3002	29
4.3 Toeleiding inzetten van breedteondersteuning	30
4.4 Terugplaatsing vanuit het s(b)o naar het regulier basisonderwijs	35
Hoofdstuk 5	36
Inzet van middelen	36

Hoofdstuk 6	40
Werken aan kwaliteit en communicatie	40
Uitgangspunten kwaliteitsbeleid	40
Kwaliteit in de praktijk	42
Klachten en bezwaren	42
Communicatie	42
Privacybeleid	43
Hoofdstuk 7	44
Bevindingen en zelfevaluatie	44
Bevindingen inspectie	44
Zelfevaluatie	44
Bestuurlijke scan passend onderwijs.....	46
De bestuurlijke scan heeft geresulteerd in drie concrete producten:	46
SWOT (zie bijlage 3).....	46
Onderzoek naar het goed functioneren van de netwerken	47
Analyse van het samenwerkingsverband	47
Ambities voor de komende vier jaar	50
Inleiding.....	50
Transitie 1: Meer inclusief onderwijs	51
Transitie 2: Versterken van het netwerk	51
Het samenwerkingsverband als organisatie	51
Themagebieden	52
Bijlagen	61

Voorwoord

Voor u ligt het ondersteuningsplan 2022- 2026 van de Stichting Samenwerkingsverband Roosendaal-Moerdijk (PO3002). Het samenwerkingsverband heeft in 2014 gekozen voor het motto: “Zorg dat het past!” Het is dit motto dat al degenen die werken aan passend onderwijs ook vandaag nog inspireert. Het uitgangspunt is en blijft dat alle kinderen recht hebben op goed onderwijs en het is de opdracht aan alle professionals in onderwijs, jeugdzorg en waar ook om ervoor te zorgen dat er voor alle kinderen een passende plek gevonden wordt. Een passende plek voor ieder kind om zich te ontwikkelen tot een volwaardig deelnemer aan de samenleving. Er is de afgelopen drie jaar binnen het samenwerkingsverband hard gewerkt aan de inrichting, de processen en de wettelijke vereisten. De uitkomsten van het overleg zijn gepubliceerd in het ondersteuningsplan en op de website. Processen die zijn verbeterd en versimpeld worden opnieuw gepubliceerd op de website en in de officiële (te downloaden) documenten.

Bij het Kwaliteitsonderzoek van de Inspectie van het Onderwijs (d.d. oktober 2019) is gebleken, dat het samenwerkingsverband op een aantal punten onvoldoende duidelijkheid geeft over de inzet van de middelen en het realiseren van de doelen. Daarnaast heeft de inspectie gewezen op het belang van ontwikkelingen op het gebied van governance en kwaliteitszorg. Dit heeft in de loop van 2020 geleid tot aanpassing van de governancestructuur met een volledig bevoegde onafhankelijke raad van toezicht. Daarnaast heeft het SWV PO3002 een uitgebreid kwaliteitszorgsysteem geïntroduceerd dat in 2021 door de Inspectie van het Onderwijs uitermate positief is gewaardeerd. Dit kwaliteitszorgsysteem ligt ten grondslag aan de planning van jaardocumenten, management-rapportages en begrotingen. Alle jaarplannen en jaarverslagen zijn terug te vinden op de genoemde website. In dit ondersteuningsplan 2022-2026 zijn elementen van het kwaliteitszorgsysteem ook terug te vinden.

In het eerste deel van dit ondersteuningsplan wordt het samenwerkingsverband beschreven met alle opdrachten, taken en verantwoordelijkheden zoals die in wet- en regelgeving zijn vastgelegd. De uitdagingen voor het samenwerkingsverband staan beschreven in het tweede deel. In dat deel zijn de ambities opgenomen die voor de periode 2022-2026 met de schoolbesturen en alle betrokkenen zijn afgesproken en die gaan bijdragen aan een beter passend en meer inclusief onderwijs.

Het ondersteuningsplan is tot stand gekomen met de inbreng van veel betrokkenen en was voortdurend onderwerp van bespreking. Ondanks dat nu plannen voor de komende vier jaar worden vastgelegd, maakt de realiteit van iedere dag het ook nodig dat er voldoende flexibiliteit blijft om actuele vraagstukken het hoofd te kunnen bieden. Alle deelnemers aan het samenwerkingsverband realiseren zich dat het ondersteuningsplan een beeld geeft van de uitdagingen van 2022 in het perspectief van de komende vier jaren. Wanneer de actualiteit daarom vraagt zullen in de jaarplannen of tussendoor activiteiten worden ingevoegd of aangepast, die nodig zijn om passend onderwijs te realiseren voor alle leerlingen. Uitgangspunt is en blijft dat voor leerlingen gezocht wordt naar de best passende plek in het onderwijs met daarbij de noodzakelijke ondersteuning. De opdracht voor het samenwerkingsverband is: Zorg dat het past!

Jack M. Biskop

Directeur-bestuurder

Stichting Samenwerkingsverband Roosendaal-Moerdijk (SWV PO3002)

Stichting Samenwerkingsverband
Roosendaal-Moerdijk

“Zorg dat het past”

Deel A



Hoofdstuk 1

Missie en visie

Missie SWV PO3002

De schoolbesturen die deelnemen aan de Stichting Samenwerkingsverband Roosendaal-Moerdijk (verder: SWV PO3002) hebben gezamenlijk de volgende missie voor het samenwerkingsverband geformuleerd:

Het bieden van zo thuisnabij mogelijk passend onderwijs aan elk kind in het primair onderwijs, aansluitend op zijn of haar ontwikkeling en talenten en afgestemd op zijn of haar onderwijsbehoeften.

De schoolbesturen dragen hiervoor een gezamenlijke verantwoordelijkheid. Ongeacht bij welk schoolbestuur de leerling staat ingeschreven zorgen de schoolbesturen samen met het samenwerkingsverband voor een passende onderwijsplek voor elke leerling. Het samenwerkingsverband gaat daarbij met ketenpartners en aangrenzende verbanden op zoek naar nieuwe of verbeterde integrale onderwijs(zorg) arrangementen met als focus het doorlopen van de passende schoolloopbaan en het voorkomen van thuiszitten.

Het motto van het samenwerkingsverband:

Zorg dat het past!

Visie SWV PO3002

De samenwerkende schoolbesturen en het samenwerkingsverband vormen gezamenlijk een professionele, lerende organisatie, gebaseerd op respect en vertrouwen en uitgaande van ieders toegevoegde waarde. Bij alle acties gericht op passend onderwijs staat het belang van de leerling centraal.

De schoolbesturen streven naar meer inclusief onderwijs, waardoor leerlingen zoveel mogelijk thuisnabij onderwijs kunnen volgen. Daarvoor worden de competenties van leerkrachten versterkt en is op alle basisscholen voldoende expertise aanwezig. De leerkracht wordt zowel didactisch als pedagogisch toegerust, waarbij leerkrachten en intern begeleiders de principes van handelingsgericht werken hanteren. Passend onderwijs wordt gerealiseerd onder regie van een professionele leerkracht als onderdeel van een samenwerkend schoolteam in een voor de leerling passende leeromgeving. De ouders worden door de leerkracht actief bij het onderwijs betrokken en zijn vanuit hun rol medeverantwoordelijk voor passend onderwijs. Wanneer extra ondersteuning nodig is, wordt dit zo thuisnabij mogelijk aangeboden. Dit betekent dat zoveel als mogelijk de expertise naar de scholen wordt gebracht in plaats van de kinderen naar de speciale voorzieningen. Het gaat om expertisevergroting binnen het schoolteam. De ondersteuning draagt bij aan teamversterking. Leerlingen die gedeeltelijk, geheel of tijdelijk geen onderwijs kunnen volgen zijn in beeld bij de schoolbesturen en het samenwerkingsverband.

Het samenwerkingsverband heeft afspraken met de vijf gemeenten (Roosendaal, Rucphen, Halderberge, Moerdijk en Drimmelen) over de aansluiting met de jeugdhulp op scholen. Op alle scholen is een vaste jeugdprofessional aanwezig voor preventieve en licht curatieve interventies en om te kunnen schakelen met niet vrij toegankelijke hulp als dit nodig is en voor de afstemming met de ondersteuningsteams in scholen.

Kernwaarden SWV PO3002

Alle betrokkenen bij het passend onderwijs in het werkgebied van het samenwerkingsverband Roosendaal-Moerdijk werken vanuit onderstaande kernwaarden:

- Iedere leerling heeft zoveel als mogelijk recht op een juiste en passende leeromgeving. Ongeacht óf en waar de leerling staat ingeschreven werken de schoolbesturen en het samenwerkingsverband aan een omgeving die in staat is in te spelen op de onderwijsbehoefte(n) van de leerling en een leeromgeving waar de leerling optimale resultaten kan behalen. Bij alle acties gericht op passend onderwijs staat het belang van de leerling centraal.
- Het samenwerkingsverband is verantwoordelijk voor een dekkende ondersteuningsstructuur. Dekkend wordt opgevat als gevarieerd en passend bij de ondersteuningsbehoeften, zo veel als mogelijk thuis nabij en passend binnen de budgettaire kaders van het samenwerkingsverband. Het dekkend aanbod wordt zoveel mogelijk vormgegeven door de deelnemende schoolbesturen en wanneer het niet anders kan (of ouders hiervoor kiezen) wordt gezocht naar aanbod buiten het samenwerkingsverband.
- Er is de overtuiging dat passend onderwijs eerst en vooral gestalte krijgt in het dagelijkse handelen van de school, in en rond de klas en de leerling. De doelstellingen van passend onderwijs worden voor een groot deel gerealiseerd in de dagelijkse pedagogisch-didactische context. Hierbij is er aandacht voor differentiëren, opbrengstgericht en handelingsgericht werken en professionalisering. Passend onderwijs wordt gerealiseerd in de klas met de leerkracht als centrale regisseur van het onderwijsproces.
- Bij de bestuurlijke inrichting van het samenwerkingsverband gelden eenvoud en transparantie als leidende beginselen. Uitgaande van eigen kracht en zelf-organiserend vermogen wordt een effectieve en efficiënte bestuurlijke organisatie ontwikkeld.
- Het gaat op alle niveaus om verbinden, kennis delen en samenwerken. De aangesloten schoolbesturen organiseren binnen hun organisatie mogelijkheden voor hun medewerkers om samenwerking te zoeken met andere scholen en schoolbesturen. Het samenwerkingsverband is daarin een verbindende factor. In de opdracht van het SWV PO3002 speelt daarom de dialoog een cruciale rol.
- Kwaliteitsbeleid vormt een integraal onderdeel van passend onderwijs. Op alle niveaus is het gewenst vanuit deze visie te handelen. We willen weten of we de dingen goed doen en of ze bijdragen aan de doelstellingen, om van daaruit verder te ontwikkelen.
- De uitwerking van passend onderwijs heeft naast een hoogwaardige inhoudelijke component een gezonde bedrijfsvoering nodig, waarover verantwoordelijkheid wordt afgelegd. Dit geschiedt op transparante en efficiënte wijze. Een goed ingerichte administratieve functie is noodzakelijk. De bedrijfsvoering is gezond; er is een up to date risicoanalyse en de reserves passen bij de risicoanalyse. Uitgangspunt is dat middelen van het samenwerkingsverband ten goede komen aan de ondersteuning van leerlingen.
- De ondersteuning van leerlingen op school via middelen van het samenwerkingsverband richt zich op leerlingen in het primair onderwijs die extra ondersteuning nodig hebben. Een goede ondersteuningsstructuur en uitvoering van de basis- en breedteondersteuning zorgen voor een handelingsgericht klimaat dat ten goede komt aan alle leerlingen. De ondersteuning houdt rekening met een ketenaanpak die vraagt om goede contacten met de voorschool en het voortgezet onderwijs. Een deel van de leerlingen heeft ook zorg buiten het onderwijs nodig, daarvoor wordt voor hen waar nodig ondersteuning op school en buiten school met elkaar verbonden. Onderwijs en jeugdhulp werken aanvullend aan elkaar in goede afstemming.

- De leerlingen geïndiceerd binnen de thematiek van cluster 1 en cluster 2 vallen buiten de verantwoordelijkheid van het samenwerkingsverband. Een deel van deze leerlingen zit echter wel op de scholen binnen het samenwerkingsverband. Vandaar dat er wordt samengewerkt met de instellingen voor cluster 1- en 2-onderwijs. Deze samenwerking komt tot uiting in de afspraken tussen de individuele scholen/schoolbesturen en de betreffende instelling. Daarnaast maakt het samenwerkingsverband afspraken over een goede overstap van cluster 2 naar regulier primair onderwijs.
- Er is sprake van een gedeelde en gezamenlijke verantwoordelijkheid. De scholen zijn in het kader van zorgplicht zelf verantwoordelijk voor het onderwijs en voor het uitvoeren van de basis- en breedteondersteuning. Het SWV PO3002 faciliteert dit proces met middelen en deskundigen. Het samenwerkingsverband is samen met de schoolbesturen verantwoordelijk voor een dekkend aanbod aan ondersteuning. Het SWV PO3002 beoordeelt de toelaatbaarheid tot het gespecialiseerd onderwijs (sbo en so) en betreft hierbij de partners in het veld. Ouders blijven primair verantwoordelijk voor hun kinderen. Daarom worden ouders als belangrijke partij in het overleg over leerlingen meegenomen. Het samenwerkingsverband zorgt voor een adequaat ouderinformatie- en steunpunt.

Strategie SWV PO3002

De ontwikkelingen in het samenwerkingsverband staan in het teken van het stevig vormgeven aan de missie en visie en het oppakken van de ervaren knelpunten zoals beschreven in de sterkte- zwakteanalyse. Deze zijn in deel B verder uitgewerkt.

In lijn met de missie en visie bestaat de strategie uit twee componenten. De eerste component is afgeleid van het uitgangspunt een zelflerende organisatie te zijn. De tweede component is gericht op de inhoudelijke focus.

Zelflerende organisatie

Het samenwerkingsverband omarmt het uitgangspunt een zelflerende organisatie te zijn. Er wordt optimaal en innovatief gebruikgemaakt van communicatie, feedback en onderlinge samenwerking om verbeteringen in de lopende processen aan te brengen.

De voortgang van dit proces wordt bewaakt aan de hand van zeven themagebieden, die tevens de basis vormen voor de door het samenwerkingsverband gehanteerde kritische succesfactoren. Zie hiervoor ook de bijlage 7 met een (concept) uitwerking op monitorniveau.

1. Voldoen aan de zorgplicht door een dekkend onderwijsaanbod

We vinden voor elke leerling een passende plek en spannen ons in om absoluut verzuim te voorkomen, dringen het aantal thuiszitters terug en monitoren de schoolloopbaan van leerlingen met extra ondersteuningsbehoeften. We hebben bijzondere aandacht voor een dekkend aanbod en een samenhangend geheel van voorzieningen.

2. Kwaliteit basisondersteuning

Scholen hebben de basiskwaliteit op orde en werken planmatig op basis van het schoolondersteuningsprofiel

3. Kwaliteit breedteondersteuning

Er wordt handelingsgericht gewerkt met partners binnen en buiten de school. De ondersteuning is gebaseerd op het opp, ouders en leerlingen zijn tevreden over de extra ondersteuning

4. Deelname speciaal (basis) onderwijs

We stimuleren de overstap van speciaal (basis) onderwijs naar regulier onderwijs en zetten in op het versterken van regulier onderwijs.

5. Doelmatigheid en rechtmatigheid financiële middelen

We werken met een transparante controlcyclus, periodieke rapportages en een jaarrekening die is goedgekeurd door de accountant.

6. Kwaliteit management en organisatie

Het doel van kwaliteitszorg is te kunnen sturen op de kwaliteit van de opbrengsten die het samenwerkingsverband PO3002 zich ten doel stelt. Het samenwerkingsverband wil transparant, planmatig en resultaatgericht werken.

7. Kwaliteit netwerk

Intern netwerk

Besturen en medewerkers van SWV PO3002 spreken elkaar aan op elkaars verantwoordelijkheid en trekken gezamenlijk op als er initiatieven ontwikkeld moeten worden ter versterking van de gezamenlijke ondersteuningsstructuur.

Extern netwerk

Het SWV PO3002 streeft ernaar het externe netwerk zo in te richten dat personen uit dit netwerk en het samenwerkingsverband elkaar aanspreken op hun verantwoordelijkheid en gezamenlijk optrekken als er initiatieven ontwikkeld moeten worden ter versterking van de gezamenlijke ondersteuningsstructuur.

Inhoudelijke focus

Het tweede element in de visie is gericht op de inhoudelijke focus: het versterken van de kracht van het regulier onderwijs, met tegelijkertijd aandacht voor creativiteit en maatwerk en mengvormen van po, sbo en so waar nodig en mogelijk.

Het samenwerkingsverband zorgt hierbij voor kennisdeling en scholing door netwerkoverleggen op verschillende niveaus en thema's.

Het samenwerkingsverband ontwikkelt samen met in- en externe partners (waaronder gemeenten en collega-samenwerkingsverbanden) onderwijs en onderwijs-zorgarrangementen waardoor het dekkende netwerk wordt aangevuld.

Het samenwerkingsverband maakt met gemeenten afspraken over de aansluiting van onderwijs met jeugdhulp zodat thuiszitten zo veel als mogelijk wordt voorkomen.

Hoofdstuk 2

Organisatie van het samenwerkingsverband

Het SWV PO3002 heeft in 2014 gekozen voor een smalle bovenbestuurlijke organisatie, met de nadrukkelijke intentie om vanuit een gezamenlijke verantwoordelijkheid de opdracht van het samenwerkingsverband waar te maken. De focus ligt hierbij op het zo laag mogelijk in de organisatie neerleggen van verantwoordelijkheden. Uitgaande van de verschillende niveaus van ondersteuning (klas-school-bovenschools en bovenbestuurlijk) betekent dit dat bij ondersteuningsvragen van leerlingen deze lijn doorlopen wordt om ook alle mogelijke kwaliteiten te benutten. Voor de komende planperiode blijft het samenwerkingsverband een kleine coördinerende organisatie die de expertise van de deelnemende schoolbesturen inzet op alle deelnemende scholen. Projectmatig wordt aandacht besteed aan specifieke ontwikkelterreinen, die daarna indalen in de reguliere taakstelling binnen het onderwijs.

Het samenwerkingsverband Stichting Roosendaal-Moerdijk e.o. bevat vijf gemeenten. Deelname van de gemeente Drimmelen betreft alleen de kernen Hoge en Lage Zwaluwe.





Deelnemende schoolbesturen

Het Samenwerkingsverband Roosendaal-Moerdijk e.o. (PO3002) wordt gevormd door de volgende schoolbesturen:

- Borgesius stichting
- Stichting KPO Roosendaal
- Stichting OBO West Brabant
- Stichting PCO Roosendaal
- Stichting Pallas
- Stichting de Waarden
- Stichting RK Mytylschool
- Stichting Het Driespan
- Stichting SIPO

Alle negen bevoegde gezagen van de schoolbesturen hebben zich met een aansluitovereenkomst aangesloten bij de Stichting. Een overzicht van alle deelnemende scholen is opgenomen in bijlage 2. Het overleg binnen het samenwerkingsverband wordt tevens bijgewoond door een bestuurlijk vertegenwoordiger van de Auris-groep (cluster 2).

Het samenwerkingsverband is gehuisvest aan de:
Rector Hellemonsstraat 1
4702 RG Roosendaal

Telefoon: 0165-330966
Mailadres: secretariaat@po3002.nl
Website: www.po3002.nl

Leerlingenaantallen en deelnamepercentages

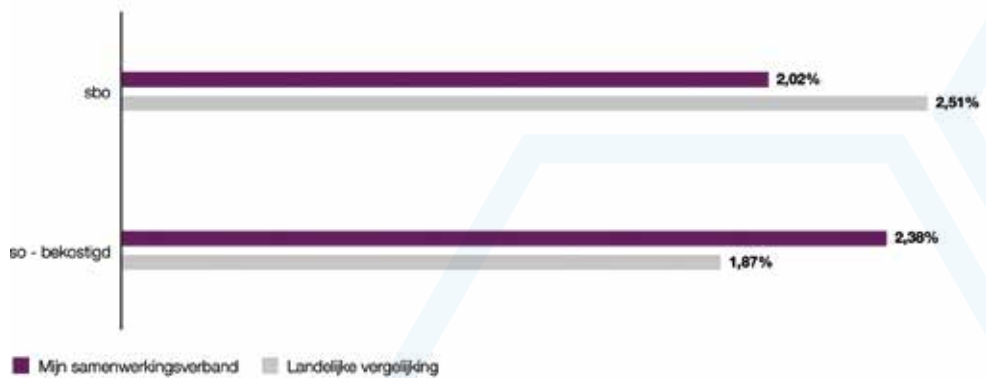
SWV PO3002 is verantwoordelijk voor 13.148 leerlingen (peildatum 1 oktober 2021), waaronder 259 leerlingen in het sbo (2,02%) en 306 leerlingen in het so (2,38%). De afbeeldingen en grafieken hieronder zijn afkomstig van de website 'Samenwerkingsverbanden op de kaart' en gebaseerd op de cijfers van DUO (d.d. 1 oktober 2021).

De afbeeldingen hiernaast laten de deelnamepercentages zien van 2017 t/m 2022. Opvallend is dat in SWV PO3002 een lager deelnamepercentage sbo is (2,02%) dan landelijk (2,51%) en dat dit bij het so omgekeerd is. Hier is landelijk sprake van een lager deelnamepercentage. (2,38% in SWV PO3002 t.o.v. 1,87% landelijk).



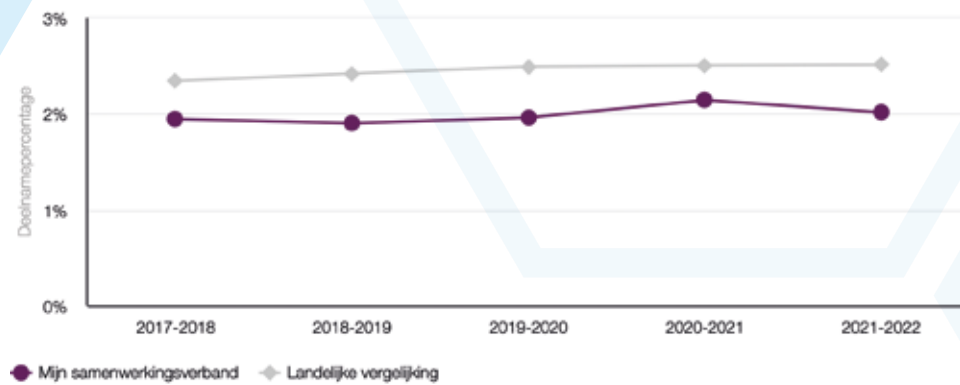
Bron: Dashboard passend onderwijs

Leerlingenaantal samenwerkingsverband



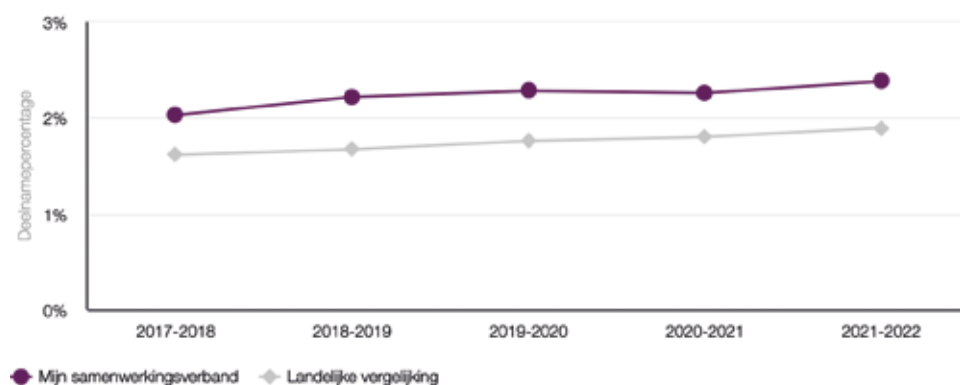
Bron: Dashboard passend onderwijs

Deelnamepercentages sbo en so



Bron: Dashboard passend onderwijs

Deelnamepercentages sbo



Bron: Dashboard passend onderwijs

Deelnamepercentages so

Bestuursmodel

Het samenwerkingsverband is een stichting. De directeur-bestuurder bestuurt de stichting. De Raad van Toezicht houdt toezicht. De schoolbesturen vormen gezamenlijk het belangrijkste statutair vastgelegde adviesorgaan: de deelnemersraad. In de statuten is geregeld dat de directeur-bestuurder de stichting bestuurt en dat hij bevoegd is om de stichting te vertegenwoordigen. Hij is belast met de voorbereiding en uitvoering van beleid en activiteiten van het samenwerkingsverband en hij is bevoegd om alle noodzakelijke handelingen te verrichten. Hij draagt zorg voor de afstemming van het ondersteuningsbeleid binnen de stichting.

De Raad van Toezicht houdt toezicht op het beleid van het bestuur en de algemene gang van zaken. Bij de vervulling van deze taken richten de leden van de Raad zich naar het algemeen belang van de stichting. Specifiek voorbehouden aan de Raad is het goedkeuren van het ondersteuningsplan en de meerjarenbegroting. De Raad vervult daarnaast door middel van een remuneratiecommissie de werkgeversrol richting de bestuurder. Naast een remuneratiecommissie kent de raad van toezicht ook een financiële auditcommissie. Bestuur en Toezicht werken met een managementstatuut en een intern toezichtkader, waarin de verantwoordelijkheden nader worden uitgewerkt.

De Raad van Toezicht legt jaarlijks verantwoording af over haar taken en evalueert jaarlijks het eigen functioneren; eens in de drie jaar met een externe partij. Bestuur en toezicht houden zich bij de uitvoering van de taken aan de Code Goed Bestuur van de PO-Raad. De deelnemende schoolbesturen hebben via de deelnemersraad een zwaarwegend adviesrecht, waarmee zij hun belangen zowel in het kader van begrotingen als in het kader van het ondersteuningsplan kunnen waarborgen.

Samenstelling raad van toezicht (m.i.v. .01-01-2022)

De raad van Toezicht bestaat uit de volgende personen:

- Dhr. A.P.M.A. Schouw, onafhankelijk voorzitter
- Dhr. A.J.E. Christophersen, vice-voorzitter
- Dhr. J. Zeeuwen, lid

Personele omvang

Het samenwerkingsverband is georganiseerd volgens een bestuursmodel, waarbij de schoolbesturen zelf verantwoordelijk zijn voor de uitvoering van activiteiten in het licht van passend onderwijs. Het samenwerkingsverband is lean en mean georganiseerd om zo veel als mogelijk middelen te kunnen inzetten voor de ondersteuning van leerlingen. Daardoor is de omvang van de staf beperkt. Naast de directeur-bestuurder en de beleidsadviseur onderwijs en kwaliteit, die beiden in dienst zijn van het samenwerkingsverband, wordt voor de overige taken van het samenwerkingsverband (o.a. administratie, ondersteuning, bemensing adviescommissie toelaatbaarheidsverklaringen) gebruik gemaakt van gedetacheerde medewerkers vanuit de schoolbesturen. Wanneer het takenpakket van het samenwerkingsverband bijvoorbeeld als gevolg van de verdere uitwerking van de verbeteraanpak passend onderwijs (het 25 punten plan van Minister Slob) moet worden uitgebreid zal waar mogelijk steeds gezocht worden naar inzet vanuit de aangesloten schoolbesturen.

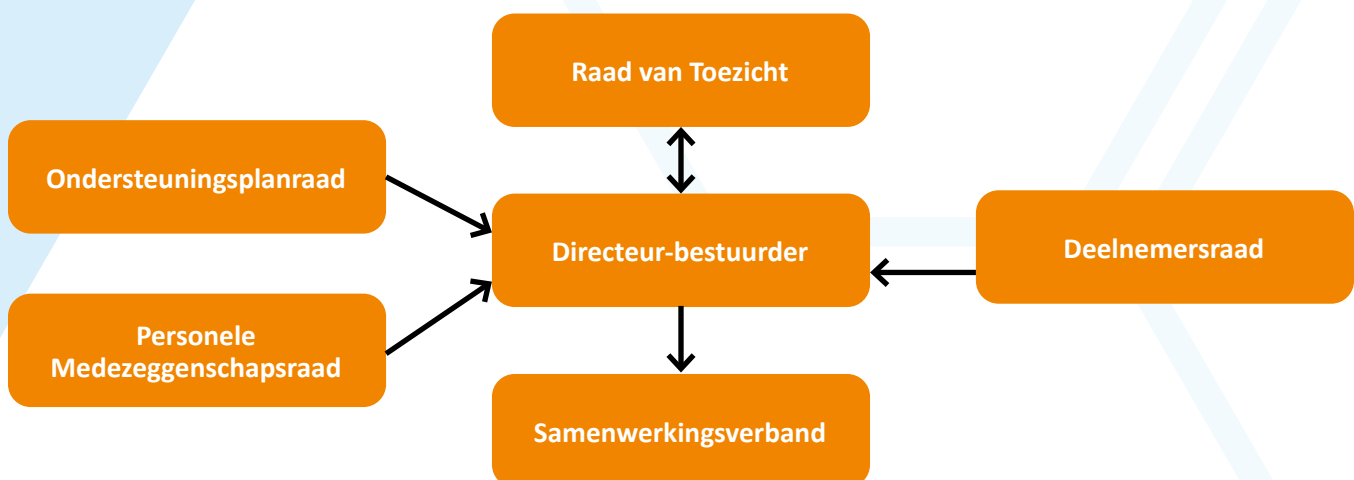
Medezeggenschap

De ondersteuningsplanraad (opr) functioneert als bovenbestuurlijke medezeggenschapsraad. De leden van de opr worden per bestuur afgevaardigd door de afzonderlijke medezeggenschapsraden van de scholen. De opr bestaat, zoveel als mogelijk is, voor de helft uit ouders en voor de helft uit personeelsleden van scholen binnen het samenwerkingsverband. Dit is vastgelegd in het medezeggenschapsreglement van de opr.

Minimaal vier keer per jaar overlegt de bestuurder met de opr. Daarnaast heeft de opr tweemaal per jaar overleg met de raad van toezicht. De opr heeft tevens instemmingsbevoegdheid op de meerjarenbegroting en op het ondersteuningsplan. In aanstaande wetgeving krijgt de opr tevens instemmingsbevoegdheid op de begroting. Binnen het SWV PO3002 is het overleg over de begroting al langer gebruikelijk. De leden van de opr krijgen per vergadering een onkostenvergoeding. Verder worden de kosten vergoed die noodzakelijk zijn voor het invullen van de medezeggenschapsrol van de opr. Het gaat daarbij bijvoorbeeld om scholingskosten of kosten voor het inhuren van een extern deskundige. Voorafgaand aan ieder schooljaar maken de opr en het samenwerkingsverband hier (raam)afspraken voor.

Naast de opr functioneert binnen de het samenwerkingsverband een personele medezeggenschapsraad (pmr) waarin zowel het personeel in loondienst als via detachering zijn vertegenwoordigd. Met de pmr overlegt de directeur-bestuurder over alle onderwerpen die zijn vastgelegd in de wetgeving rond medezeggenschap.

In het onderstaande formele organogram zijn de advies- en verantwoordingsrelaties van het samenwerkingsverband weergegeven. Op thema's organiseert het samenwerkingsverband kennisdeling en –uitwisseling. Voorbeelden hiervan zijn hieronder weergegeven en op basis van de thema's in deel B van het ondersteuningsplan bestaat de mogelijkheid om aanvullende projectgroepen in de loop van de komende jaren te organiseren.



Op de thema's, zoals die in deel B van dit plan staan weergegeven, wordt de samenwerking tussen de schoolbesturen gezocht via geëigende overlegvormen of projectgroepen. Daarnaast beschikt het samenwerkingsverband over een bureauorganisatie die zorgdraagt voor de praktische administratieve en financiële taken en beschikt het samenwerkingsverband voor het afgeven van toelaatbaarheidsverklaringen over de wettelijk verplichte adviescommissie (zie hoofdstuk 4).

Netwerken en kennisuitwisseling binnen het samenwerkingsverband

Een belangrijke kernwaarde van het samenwerkingsverband is samenwerking door verbinding op alle niveaus vanuit een gedeelde verantwoordelijkheid. Het samenwerkingsverband kijkt voortdurend met elkaar naar mogelijkheden om verbeteringen aan te brengen in de wijze waarop wettelijke taken en inhoudelijke ambities worden uitgevoerd. Ook hier geldt dat de inhoudelijke focus is gelegen op het versterken van het handelings-repertoire en de ondersteuningsmogelijkheden van de aangesloten schoolbesturen en het stimuleren van hun onderlinge samenwerking, ook samen met het gespecialiseerd onderwijs. Onderstaande overleggen bieden binnen het samenwerkingsverband mogelijkheden voor ontmoeting, feedback en kennisuitwisseling.

Directeur-bestuurder

De directeur-bestuurder draagt zorg voor de dagelijkse leiding van het samenwerkingsverband. Hij is verantwoordelijk voor de uitvoering van het in ondersteuningsplan en jaarplan vastgestelde beleid. De directeur-bestuurder is het bevoegde gezag van het samenwerkingsverband en neemt in die functie rechtsgeldige besluiten (o.a. over het verdelen van de middelen, het toekennen van toelaatbaarheidsverklaringen).

Raad van toezicht

De Raad van Toezicht bestaat uit 3 onafhankelijke toezichthouders, die de formele werkgever zijn van de directeur-bestuurder en een goedkeuringsverantwoordelijkheid hebben voor het aanstellen van de directeur-bestuurder, voor de begroting en het jaarverslag. De Raad van Toezicht vergadert ongeveer 5 keer per jaar en onderhoudt twee keer per jaar contacten met de deelnemersraad en de ondersteuningsplanraad.

De directeur-bestuurder legt achteraf in een jaarverslag verantwoording af aan de Raad van Toezicht over de realisatie van de doelstellingen. Tussentijds rapporteert de bestuurder middels inhoudelijke en financiële kwartaalrapportages. De Raad van Toezicht heeft tot taak de meerjarenbegroting en het ondersteuningsplan goed te keuren. Daarnaast treedt de Raad op als werkgever richting de directeur-bestuurder met de remuneratiecommissie. De Raad heeft ook een auditcommissie, die zich buigt over de risicoanalyse en de uitgangspunten voor het financiële beleid. Tot slot heeft de Raad ook een klankbordrol richting de directeur-bestuurder.

De Raad vergadert in ieder geval regulier vijf keer per jaar met de directeur-bestuurder. Daarnaast evalueert de Raad een keer per jaar haar eigen functioneren en brengt hierover verslag uit. Een keer in de drie jaar vindt deze evaluatie plaats onder leiding van een externe begeleider.

Deelnemersraad

De deelnemersraad bestaat uit vertegenwoordigers van alle aangesloten schoolbesturen en een vertegenwoordiger vanuit het cluster 2 onderwijs. De deelnemersraad adviseert de directeur-bestuurder over het te voeren beleid en heeft een goedkeurende bevoegdheid (binnenkort te wijzigen in een zwaarwegende adviesbevoegdheid) voor het vaststellen van de begroting en het jaarverslag. De deelnemersraad komt tenminste 5 keer per jaar bijeen. Daarnaast heeft de directeur-bestuurder jaarlijks een monitorgesprek met elk bestuur afzonderlijk om de voortgang van het passend onderwijs te bespreken.



Hoofdstuk 3

Samenwerking

3.1 Samenwerking in de keten

Uitvoering geven aan zijn wettelijke taken en inhoudelijke ambities kan het samenwerkingsverband niet alleen. Het heeft hierbij de hulp nodig van een breed aantal samenwerkingspartners in de regio. Dit geldt in het bijzonder voor de samenwerking met de betrokken gemeenten. Onderwijs en gemeenten zijn immers samen verantwoordelijk voor het voorkomen en terugdringen van thuiszitters. In dit hoofdstuk schetsen we hoe deze samenwerkingsrelaties er in de praktijk uitzien en waartoe ze dienen.

Samenwerking met de 5 gemeenten Roosendaal, Rucphen, Halderberge, Moerdijk en Drimmelen

Sinds de invoering van passend onderwijs hebben samenwerkingsverband en gemeenten afspraken gemaakt over de aansluiting van onderwijs en jeugdhulp. Een van de belangrijkste afspraken die in 2015 zijn gemaakt, is dat aan iedere basisschool een vaste jeugdprofessional gekoppeld is, die zowel preventieve interventies kan plegen als kan schakelen naar niet vrij toegankelijke hulp. Binnen iedere gemeente zijn er afspraken over de wijze waarop de jeugdprofessionals en het onderwijs de samenwerking vormgeven. Vanaf het begin is 1 kind 1 plan uitgangspunt geweest bij de samenwerking.

Met ingang van 2022 heeft het samenwerkingsverband een nieuwe REA (Regionaal Educatieve Agenda) opgesteld samen met het samenwerkingsverband voor het vo, swv ROOS vo, en de 5 aangesloten gemeenten: Roosendaal, Rucphen, Halderberge, Moerdijk en Drimmelen.

In een REA worden afspraken gemaakt over thema's die zowel aan het onderwijs als aan het gemeentelijk beleid raken. De thema's, waaraan gewerkt wordt via jaarlijks vast te stellen jaarplannen, zijn:

- Voorkomen van thuiszitters
- Meer inclusief onderwijs en preventie (jeugdzorg naar onderwijs)
- Arbeidsmarkttoeleiding
- Opvang anderstalige jongeren
- Formaliseren van escalatieladder
- Versterken ketenaanpak
- Inrichten van een oudersteunpunt

Aan de activiteiten uit het jaarplan worden door de gemeenten en de samenwerkingsverbanden bestuurlijke trekkers verbonden, zodat er geen sprake kan zijn van vrijblijvendheid in de aanpak. De projectgroep REA houdt toezicht op de voortgang van het jaarplan. Het samenwerkingsverband communiceert de resultaten van de projectgroep met de deelnemende schoolbesturen.



Samenwerking met de 9 West-Brabant-West gemeenten en 6 samenwerkingsverbanden po en vo in de Overlegtafel Passend Onderwijs en Jeugdhulp

In de regio West-Brabant-West werken negen gemeenten samen op het gebied van de inkoop van jeugdhulp, samenhang in de aanpak onderwijs-jeugdhulp-leerplicht. De samenwerkingsverbanden po en vo in de regio hebben daarom overleg met de gemeenten die samen de jeugdhulpregio vormen. Beleidsmatig vindt hier afstemming plaats over onderwerpen die voor gemeenten en de samenwerkingsverbanden overstijgend zijn, zoals de visie op de inkoop van jeugdhulp, het thuiszitterspact, de samenwerking met de jeugdartsen en leerplicht en de ontwikkeling van onderwijs-zorg arrangementen. Dit heeft geresulteerd in een Agenda van de Toekomst. De basisuitgangspunten voor de gezamenlijke aanpak zijn hierin vastgelegd. De samenwerkingsverbanden en de gemeenten vullen in hun eigen subregio in een REA of LEA de afspraken concreter in. Zie voor een voorbeeld bijlage 4.

Overleg voortgezet onderwijs en andere samenwerkingsverbanden

Het samenwerkingsverband Stichting Roosendaal-Moerdijk heeft regelmatig overleg met het samenwerkingsverband voortgezet onderwijs in de eigen regio (swv Roos VO) over leerlingstromen, overdracht van leerlingen met ondersteuningsbehoeften en de afstemming met gemeentes op het gebied van jeugdhulp. De beide samenwerkingsverbanden gaan in de komende planperiode de overdracht van leerlingen met leerachterstanden en extra ondersteuningsbehoeften concreter uitwerken en verbeteren zodat nog meer wordt ingezet op een goede ondersteuning vanaf de start voor leerlingen die dit nodig hebben. Met de samenwerkingsverbanden primair onderwijs in de omliggende regio (Brabant en Zeeland) vindt vier keer per jaar overleg plaats om kennis uit te wisselen en beleid af te stemmen. In toenemende mate wordt toegewerkt naar gezamenlijke onderwijszorg-arrangementen omdat schoolbesturen, gemeenten, de jeugdhulpverlening en leerlingstromen over grenzen van de samenwerkingsverbanden heen gaan. Het SWV PO3002 participeert in het Netwerk Leidinggevenden Passend Onderwijs, een landelijke organisatie die zorgdraagt voor kennisdeling, intervisie en ontwikkeling.

Overleg cluster 2

Jaarlijks vindt er overleg plaats over de ondersteuningsmogelijkheden voor jongeren vanuit de organisaties voor speciaal onderwijs cluster 2 (auditief-communicatieve beperkingen) op reguliere en s(b)o-scholen. Deze organisaties nemen geen deel aan het samenwerkingsverband. Er is op school- en bestuurlijk niveau contact met deze organisaties (Visio en Auris). Waar nodig vindt afstemming plaats met het samenwerkingsverband. Een vertegenwoordiger van cluster 2 (Auris) is aangesloten bij de deelnemersraad.

3.2 Doorgaande lijnen voorschool -po – vo

De overgang van voorschool naar po (en het voldoen aan de zorgplicht)

Het samenwerkingsverband PO3002 is van mening dat voor zoveel mogelijk kinderen thuisnabij een passend onderwijsaanbod moet worden gerealiseerd. Hiertoe hanteren de schoolbesturen die samenwerken in het samenwerkingsverband een beleid dat gericht is op versterking van de basisondersteuning, uitbreiding van de expertise op alle basisscholen en het gezamenlijk werk maken van passend onderwijs. Hiervoor werken het samenwerkingsverband en de deelnemende scholen samen met jeugdhulp, de gemeenten, zorgaanbieders en alle anderen die een bijdrage kunnen leveren aan het realiseren van een passend onderwijsplek voor een kind. Maar voordat een leerling wordt aangemeld op een basisschool is vaak al duidelijk dat extra ondersteuning noodzakelijk is. Zo blijkt bijvoorbeeld dat de afgelopen jaren ongeveer 30% van de nieuwe instroom in het gespecialiseerd onderwijs rechtstreeks plaatsvindt vanuit voorschoolse voorzieningen.

Het samenwerkingsverband streeft ernaar om kinderen een ononderbroken ontwikkeling aan te bieden en daarbij vraagt het overstappen van voorschool naar vroegschool en van primair naar voortgezet onderwijs specifieke aandacht.

Achterstanden die bij binnenkomst in groep 1 al bestaan, blijken tijdens de basisschoolperiode moeilijk weg te werken. Kern van het gemeentelijke beleid is daarom om met risicoleerlingen al op de peuterspeelzaal of in het kinderdagverblijf te starten met educatieve programma's. Scholen zien het positieve resultaat van voorschoolse educatie bij kinderen die dit gevolgd hebben. Samen met de gemeenten worden acties ondernomen om de overgang van voorschool naar basisschool te verbeteren. In de gemeentelijke overleggen is hiervoor aandacht. Het is voor basisscholen en besturen zinvol om na te gaan hoe de doorgaande lijn met de voorschoolse educatie te optimaliseren is en zodoende het aanbod in de onderbouw te versterken. Van belang is de doorgaande lijn in het beleid: samenwerking en afstemming tussen peuterspeelzalen en kinderdagverblijven en de school, waaronder de overdracht van gegevens van de peuterspeelzaal of het kinderdagverblijf naar de school. Evenzeer van belang is de inhoudelijke doorgaande lijn: doorlopende programma's, leerlijnen voor taal, rekenen, sociale ontwikkeling. Het samenwerkingsverband kan hierbij als netwerkpartner een rol spelen. Daarnaast is het van belang om de rechtstreeks instroom in het gespecialiseerd onderwijs beter in beeld te krijgen en te monitoren, waarbij uitgangspunt blijft dat leerlingen een passende onderwijsplek aangeboden krijgen.

De overgang van po naar vo (en het voldoen aan de zorgplicht)

Met alle scholen is een procedure vastgesteld over de aanmelding van leerlingen met extra ondersteuningsbehoeften (zie website). Deze procedure zorgt ervoor dat leerlingen binnen zes tot maximaal 10 weken na aanmelding weten of de school van aanmelding de juiste ondersteuning kan bieden. Hierbij is ook afgesproken dat de school bij beperkte capaciteit hierover vooraf duidelijk communiceert via website en schoolgids. Er wordt in principe uitgegaan van een overstap naar het vo, wanneer de gehele schoolloopbaan binnen het po is doorlopen (na groep 8). In het kader van een succesvolle overdracht is het van belang dat de po-scholen een heldere toelichting/onderbouwing kunnen geven van het advies en de eventuele ondersteuningsbehoeften van de leerling bij de overdracht.

Het SWV PO3002 en het swv ROOS vo zijn in het schooljaar 2021-2022 in gesprek gegaan met de besturen van de basisscholen om ervoor te zorgen dat leerlingen met specifieke ondersteuningsbehoeften uit groep 7 en 8 (van regulier, sbo en so) vroegtijdig in beeld zijn.

Tussen het SWV PO en swv vo zijn afspraken gemaakt om ondersteunend te kunnen zijn aan basisscholen, ouders en leerlingen om de meest passende onderwijsplaats in het vo te kunnen vinden. In overleg met het SWV PO en de vo-scholen kan worden gekeken of meelopen in het vo, het inzetten van observaties, aansluiten bij gesprekken of dossieranalyse door SWV PO, vo-school of begeleiders passend onderwijs helpend en aanvullend kan zijn om de overgang naar het vo te verkleinen en succes te vergroten. Doelstelling is om zoveel mogelijk leerlingen direct op de meest passende onderwijsplaats te kunnen plaatsen.

De samenwerkingsverbanden po en vo hebben in 2021 de samenwerking geïntensiveerd en zullen dat in de komende planperiode verder voortzetten, zodat ondersteuning voor leerlingen die dat nodig hebben, veel meer in beeld is.

Project meer- en hoogbegaafdheid

In het project "meer- en hoogbegaafdheid" wordt voor de meer operationele uitvoering, overleg en uitwisseling gewerkt met een leer- en ontwikkelteam HB. Vertegenwoordigers die hieraan deelnemen werken vooral op het niveau van de leerkrachten en de leerlingen. Deze groep wordt aangestuurd door de projectleider HB en komt ongeveer vier keer per jaar bij elkaar. De verbinding op het niveau van beleid wordt aan de orde gesteld in de Deelnemersraad, waarin alle schoolbesturen vertegenwoordigd zijn.

Hoofdstuk 4

Ondersteuning voor leerlingen

4.1 Basis-, breedte- en diepteondersteuning

In het samenwerkingsverband PO3002 werken de besturen van primair onderwijs en speciaal onderwijs samen binnen het kader van de wet op Passend Onderwijs. Deze wet houdt o.a. in dat de besturen gezamenlijk verantwoordelijk zijn voor:

- het niveau van basisondersteuning dat de scholen bieden;
- hoe passend onderwijs in regio Roosendaal-Moerdijk gerealiseerd wordt;
- hoe het geld voor de extra ondersteuning verdeeld en besteed wordt;
- hoe de ondersteuning voor leerlingen in het reguliere onderwijs toe wordt gewezen;
- hoe de verwijzing naar het speciaal (basis) onderwijs verloopt;
- hoe ouders worden geïnformeerd over de manier waarop de ondersteuning voor leerlingen is ingericht.

Wat verstaan we onder basisondersteuning?

Onder basisondersteuning verstaan we alle pedagogisch-didactische handelingen die gericht zijn op het bereiken van de doelen van het basisonderwijs. De scholen die behoren tot het samenwerkingsverband werken hierbij vanuit de uitgangspunten van handelingsgericht werken.

Hierin is een aantal niveaus te onderscheiden:

- handelingsgericht werken in de groep: signalering door de leerkracht, in de groepsbespreking met de IB en in de reguliere oudergesprekken;
- aanvullende ondersteuning in de groep/school: de leerkracht wordt ondersteund vanuit de ondersteuningsstructuur van de school (door intern begeleider en/of gespecialiseerde leerkracht) in structurele leerlingbesprekingen waarbij ouders worden betrokken;
- aanvullende ondersteuning in de groep/school: binnen de school dan wel binnen het schoolbestuur wordt extra ondersteuning ingezet inclusief het opstellen van een ontwikkelingsperspectiefplan (opp) door een ondersteuningsteam van de school.

Van elke school wordt verwacht dat zij op deze drie niveaus gerichte acties kan ondernemen om het leren van de leerling te bevorderen. Wanneer de onderwijsbehoefte van de leerling verder reikt dan datgene wat binnen de basisondersteuning wordt aangeboden, schakelt de school over op extra ondersteuning. Deze extra ondersteuning wordt schoolnabij aangeboden. Besturen hebben de beschikking over de lichte ondersteuningsmiddelen van het samenwerkingsverband om deze ondersteuning mogelijk te maken. Wanneer het samenwerkingsverband o.a. op basis van een analyse van de aanvragen van toelaatbaarheidsverklaringen inzicht heeft in het tekortschieten van de basisondersteuning, dan worden de betreffende schoolbesturen hierover ingelicht.



Principes handelingsgericht werken

- Onderwijsbehoeften van de leerlingen staan centraal.
- Afstemming en wisselwerking tussen kind en zijn omgeving: de groep, de leerkracht, de school en de ouders.
- De leerkracht doet ertoe. Hij kan afstemmen op de verschillen tussen de leerlingen en zo het onderwijs passend maken.
- Positieve aspecten zijn van groot belang; niet alleen van het kind, maar ook van de leerkracht, de groep, de school en de ouders.
- Constructieve samenwerking tussen school en ouders.
- Doelgericht werken.
- De werkwijze van school is systematisch en transparant; er zijn duidelijke afspraken over wie wat doet en wanneer.

Landelijk niveau basisondersteuning

De Tweede Kamer heeft via een motie gevraagd om een landelijk vastgesteld niveau van basisondersteuning. Met alle betrokkenen uit het veld is hierop een proces uitgezet dat eind 2021 heeft geleid tot een Stappenplan Basisondersteuning (zie bijlage 5), waarin een werkwijze is opgenomen voor scholen om tot hun invulling van de basisondersteuning te komen. Deze aanpak sluit naadloos aan bij wat het SWV PO3002 hierboven heeft vastgelegd omtrent de uitgangspunten van handelingsgericht werken. Voor een mogelijk verdere uitwerking van de genoemde motie volgt het samenwerkingsverband de ontwikkelingen en worden op basis hiervan aanpassingen of bijstellingen op de afspraken rond de basisondersteuning bespreekbaar gemaakt.

Breedteondersteuning

Onder breedteondersteuning verstaan we ondersteuning die verder gaat dan de inzet van de basisondersteuning zoals scholen deze, op basis van de centrale afspraak met het samenwerkingsverband hebben opgenomen in hun schoolondersteuningsprofiel. De inzet van breedteondersteuning is altijd op basis van een opp en heeft een curatief karakter. Ouders, leerling en school gaan tijdig in overleg over de benodigde extra ondersteuning. Op het handelingsdeel van het opp, waar het gaat om de inzet van deze extra ondersteuning, hebben ouders instemmingsrecht. Scholen zijn verplicht in BRON melding te maken van een opp met de geldigheidsduur. Het samenwerkingsverband stelt via de zware ondersteuningsmiddelen geld beschikbaar om de breedteondersteuning op de basisscholen vorm te geven.

Diepteondersteuning

De school kan voor leerlingen die in het regulier onderwijs niet voldoende tot ontwikkeling komen, via de multidisciplinaire commissie (mdc) een toelaatbaarheidsverklaring (tlv) aanvragen voor het speciaal (basis)onderwijs. De MDC (bestaande uit een voorzitter en tenminste twee inhoudsdeskundigen) behandelt in de periode september tot en met februari tweewekelijks en in de periode maart tot juli wekelijks de aanvragen (die via het administratieve programma LDOS worden aangeleverd). Bij een aanvraag moet duidelijk zijn wat er in het voortraject is gedaan en wat de effecten van de ingezette interventies zijn.

SWV PO3002 hanteert een procedure voor de aanvraag van toelaatbaarheidsverklaringen. Hierin staan criteria voor toetsing, de wijze van afstemming met ouders, criteria voor de duur van de toelaatbaarheid en de hoogte van de bekostiging. Het belangrijkste criterium voor verwijzing binnen deze procedure is dat een school kan onderbouwen waarom zij niet of onvoldoende in staat is om tegemoet te komen aan de onderwijsbehoeften van de leerling en welke stappen zij heeft ondernomen om tegemoet te komen aan de onderwijsbehoeften van de leerling op de eigen school of eventueel een andere basisschool. De MDC controleert of een andere setting voor de leerling beter is en betreft daar de schoolondersteuningsprofielen van de betreffende scholen bij. De MDC checkt of goed is aangegeven wat de leerling wél nodig heeft en of de aangewezen voorziening daaraan kan voldoen. Als leerlingen toelaatbaar zijn verklaard tot het sbo of het so kunnen zij binnen het samenwerkingsverband terecht op de Sponder (Roosendaal), het Palet (Klundert), de Fakkelt, de Mytyschool of de Kameleon (alle 3 in Roosendaal). Hiernaast kunnen leerlingen vanuit het samenwerkingsverband uiteraard terecht op s(b)o scholen die niet bestuurlijk zijn aangesloten.

4.2 Arrangementen SWV PO3002

Het samenwerkingsverband PO3002 werkt vanuit een bestuursmodel. Dit betekent dat de middelen voor de extra ondersteuning in handen worden gegeven van de schoolbesturen. Dit gebeurt op basis van een bekostigingsmodel, waarbij rekening gehouden wordt met het gemiddelde aantal verwijzingen naar het gespecialiseerd onderwijs in de afgelopen 3 jaren. Deze bonus-malus-regeling geeft meer armslag aan schoolbesturen die een geringer beroep doen op het gespecialiseerd onderwijs en daarvoor ook geen kosten maken. Bij de vraag naar extra ondersteuning kan een leerkracht of school daarom terecht bij het eigen bestuur. Toch betekent dit niet dat het samenwerkingsverband in complexe gevallen niet aanspreekbaar is op extra ondersteuning. Daarbij gaat het om de volgende zaken:

Terugkeerarrangementen

Het uitgangspunt bij plaatsing van leerlingen in het gespecialiseerd onderwijs is dat die in principe tijdelijk is. Hoewel de toelaatbaarheidsverklaring standaard wordt afgegeven voor de rest van de schoolloopbaan wordt van het gespecialiseerd onderwijs verwacht dat het leerlingen zoveel als mogelijk begeleidt naar terugkeer in het regulier onderwijs. Wanneer een leerling tijdens de basisschoolperiode weer teruggaat naar het regulier onderwijs, ontvangt de ontvangende basisschool een vast bedrag, zodat in het eerste jaar van terugplaatsing extra ondersteuning kan worden ingezet. Scholen hoeven hiervoor geen plannen aan te leveren. De inzet van de middelen is vrij. Voor de ondersteuning vanuit het gespecialiseerd onderwijs kan een beroep gedaan worden op de expertisemiddelen (voorheen ambulante begeleiding) die in handen gesteld zijn van de schoolbesturen. Op sbo-school de Sponder loopt een project Krachtklas, dat bijdraagt aan de terugkeer van sbo-leerlingen naar het regulier onderwijs.

Inzet van FlowKids (hoog sensitiviteit/overprikkelijkheid)

Binnen de jeugdzorgregio is er één voorziening die zich richt op de begeleiding van leerlingen met een hoogsensitiviteit of hoge mate van overprikkelijkheid. Aanvankelijk was Flowkids opgezet als een orthopedagogisch-didactisch centrum (OPDC), maar sinds begin 2022 is Flowkids een jeugdzorgvoorziening. Vanwege het beperkte aantal leerlingen met deze problematiek in het werkgebied van SWV PO3002 is het niet rendabel een eigen voorziening op te zetten. Het SWV PO3002 heeft daarom een convenant afgesloten met FlowKids, zodat gebruik gemaakt kan worden van deze voorziening. Het SWV PO3002 vergoedt de onderwijscomponent bij plaatsing. De jeugdhulpcomponent komt voor rekening van de gemeente. De plaatsingsduur bij FlowKids is beperkt tot maximaal 3 maanden of eerder wanneer daartoe aanleiding is, waarna het traject (begeleiding leerling, ouders en school) wordt afgesloten.

Tijdelijk ophogen categoriebekostiging

In een beperkt aantal gevallen is bij plaatsing op het speciaal onderwijs tijdelijk meer inzet nodig dan vanuit de bekostigingscategorie kan worden ingezet. In plaats van een tijdelijke ophoging van de categorie (en daarmee een nieuwe toelaatbaarheidsverklaring) heeft het SWV PO3002 ervoor gekozen om via een arrangement extra middelen beschikbaar te stellen, waarmee de oorspronkelijke toelaatbaarheidsverklaring met daarin de bekostigingscategorie behouden blijft.

Maatwerk

Samen met de gemeenten wordt gezocht naar het bieden van maatwerk, wanneer leerlingen extra ondersteuning nodig hebben vanuit zowel jeugdhulp als onderwijs. Binnen de jeugdzorgregio is gekozen voor handelingsgericht integraal arrangeren (HIA). Daarbij kan het voor komen dat de middelen die via de schoolbesturen beschikbaar zijn gesteld voor extra ondersteuning ontoereikend zijn. Het samenwerkingsverband biedt de mogelijkheid daarvoor een onderwijszorgarrangement aan te vragen.

Gedurende de looptijd van het ondersteuningsplan wordt ook gewerkt met een Regionaal Educatieve Agenda (zie bijlage 4). Vanuit deze samenwerking is het mogelijk dat aanvullend op de genoemde arrangementen nog aanvullende arrangementen worden ontwikkeld.

Zonnewijsproject

Het Zonnewijsproject is een hybride vorm van onderwijs voor leerlingen bij wie sprake is van problemen in de sociaal-emotionele ontwikkeling en/of werkhouding. Op maandag en dinsdag volgen de leerlingen in het project onderwijs op een aparte locatie verzorgd door leerkrachten uit het speciaal onderwijs cluster 4. De andere dagen coacht de projectleerkracht de leerkracht én de leerling in de eigen groep. Doel is ervoor te zorgen dat de leerlingen met een cluster 4 problematiek (sociaal-emotioneel) met deze projectondersteuning, die in principe maximaal 20 weken duurt, in het regulier basisonderwijs kunnen blijven. Het project richt zich op leerlingen die op een reguliere basisschool vanwege gedragsproblematiek niet tot ontwikkeling komen. Door de samenwerking tussen regulier onderwijs en speciaal onderwijs in het Zonnewijsproject wordt gewerkt aan een zo passend mogelijke oplossing. De kosten voor plaatsing worden gedragen door de deelnemende schoolbesturen (in 2021: Borgesius, OBO en Driespan). Het samenwerkingsverband staat garant voor kosten die gemaakt worden bij eventuele leegstand in het project. In 2021 is het project van start gegaan met 8 leerlingen.

4.3 Toeleiding inzetten van breedteondersteuning

Als de basisondersteuning niet volstaat en extra begeleiding van een leerling langer duurt dan een beperkt aantal weken, spreken we van breedteondersteuning. Om de leerling goed en planmatig te ondersteunen, schrijft de school in overleg met ouders een ontwikkelingsperspectiefplan (opp). De reguliere scholen gebruiken hiervoor het groeidocument, dat elk bestuur voor de eigen scholen heeft ontwikkeld.

Voor leerlingen die buiten de eigen school onderwijs volgen of tijdelijk geen onderwijs volgen (dagbehandeling, dagbesteding, zorgboerderij) wordt altijd in overleg met ouders en leerling, en waar nodig in afstemming met de jeugdprofessional, een opp of groeidocument opgesteld. Het opp of groeidocument wordt in ieder geval eenmaal per jaar samen met ouders geëvalueerd. Vanaf augustus 2017 is het voor scholen verplicht om met ouders in gesprek te blijven totdat overeenstemming is bereikt over het handelingsdeel van het opp. Dat geldt ook ten aanzien van de evaluatie van het handelingsdeel van het opp. Bij het opstellen van een opp of groeidocument hanteren de scholen de methodiek van handelingsgericht werken.

Inzetten diepteondersteuning

Voor leerlingen die zijn aangewezen op diepteondersteuning in het speciaal (basis-)onderwijs, vraagt de school een toelaatbaarheidsverklaring aan. Bij de toekenning van deze toelaatbaarheidsverklaring hanteert het samenwerkingsverband enkele uitgangspunten:

Er is voor gekozen om geen indicatiecriteria vast te leggen. In de toekenning wordt uitgegaan van “datgene wat een leerling nodig heeft”, mits dit duidelijk en specifiek is onderbouwd. Omdat dit uitgangspunt veel interpretatieruimte biedt voor de aanvragende school en voor de commissie belast met het adviseren over het toekennen van een toelaatbaarheidsverklaring, zijn richtlijnen ten aanzien van o.a. de zwaarte van de bekostigingscategorie en de duur/looptijd vastgesteld.

Het samenwerkingsverband houdt bij de toeleiding en toekenning van toelaatbaarheidsverklaringen zoveel als mogelijk rekening met het beperken van de bureaucratie. Zo mogen scholen hun eigen format van het ontwikkelingsperspectief plan (opp) of groeidocument gebruiken voor de aanvraag van een verklaring. Belangrijk is dat de scholen alle informatie die nodig is om een goede inschatting te kunnen maken van wat er nodig is, verwerken in het opp. In een checklist voor scholen, opgesteld vanuit het samenwerkingsverband, is opgenomen welke onderdelen dit document in ieder geval moet bevatten. Hier is rekening gehouden met enerzijds het voorkomen van extra registratielast bij scholen, anderzijds met de eisen die worden gesteld aan dossiers zoals opp's en onderbouwing van besluiten.

In het kader van de dataminimalisatie (gebaseerd op de AVG) wordt gevraagd zorgvuldig te kijken naar de dossierstukken die worden meegestuurd.

De multidisciplinaire commissie (MDC)

Voor het beoordelen van de tlv-aanvragen heeft het svw een multidisciplinaire commissie, ofwel MDC, ingesteld. De commissie bestaat uit de volgende leden:

- Een onafhankelijk technisch voorzitter
- Een psycholoog met expertise op het gebied van kinderen met onderwijsbehoeften op het gebied van (ernstige) lichamelijke en/of verstandelijke beperkingen
- Een orthopedagoog met expertise op het gebied van kinderen met onderwijsbehoeften met een gedragsmatig karakter

De taken van de MDC zijn tweeledig:

- De hoofdtaak bestaat uit het bestuderen van de aanvragen voor toelaatbaarheidsverklaringen en daar een deskundigenadvies over uit te brengen aan de directeur-bestuurder van het samenwerkingsverband.
- De tweede taak is het ondersteunen van scholen en besturen bij het in kaart brengen van de onderwijsbehoeften van een leerling. Wanneer een MDC-lid vanuit de tweede taak betrokken is bij een leerling waarvoor een aanvraag wordt ingediend, verlaat dit lid de vergadering tijdelijk en zij onthoudt zich van advies aan de directeur-bestuurder.

Voor een uitgebreide beschrijving van de taakuitvoering van de MDC, verwijzen we naar het document 'Werkwijze MDC'.

Het proces

Om te kunnen bepalen of een leerling toelaatbaar verklaard kan worden tot het s(b)o heeft het samenwerkingsverband richtlijnen vastgesteld. De MDC maakt haar afweging op basis van het gelopen proces en de inhoud van de aanvraag. De richtlijnen worden op volgorde van de te nemen stappen uitgewerkt.

Een leerling is toelaatbaar als:

- De onderwijsbehoeften van de leerling de basisondersteuning van de school overstijgen. De onderwijs- en ondersteuningsbehoeften van leerlingen worden in het groeidocument opgesteld op basis van: stimulerende en belemmerende factoren, ingezette interventies, die passen bij de behoeften waarvoor de aanvraag wordt ingediend, evaluaties van deze interventies op product en procesniveau.
- Over de onderwijsbehoeften van de leerling is gesproken in een multidisciplinair overleg met onder meer de school, ouders en onafhankelijke externe expertise. Het doel van dit overleg is te onderzoeken wat de mogelijkheden zijn op deze school
- De inzet van extra ondersteuning (waaronder de lichte en zware ondersteuning en eventueel externe expertise) in het regulier onderwijs onvoldoende tegemoet kan komen aan de onderwijsbehoeften van de leerling en de ondersteuningsmogelijkheden van de school. In het groeidocument is een afweging gemaakt van de mogelijkheden tot lichte en zware ondersteuning op de eigen school en de mogelijkheid tot overplaatsing, eventueel met extra ondersteuning, naar een andere reguliere basisschool.

Wanneer op basis van de hierboven beschreven stappen voor de ondersteuning van de leerling een beroep gedaan moet worden op een plaats in het gespecialiseerd onderwijs wordt het volgende traject doorlopen.

- Op basis van de onderwijsbehoeften van de leerling en ondersteuningsmogelijkheden van de school is onderzocht welk schoolprofiel het best past. Hierbij is het type school onderbouwd en is beschreven welke sbo of so-school het beste kan voldoen aan de behoeften van de leerling. Ook de bekostigingscategorie wordt onderbouwd, indien nodig in samenspraak met het gespecialiseerd onderwijs.
- De reguliere basisschool heeft vastgesteld welke doelen de leerling en de school bereikt moeten hebben om een (mogelijke) terugplaatsing succesvol te laten zijn
- Uit het groeidocument blijkt dat de belangen van de leerling afgewogen en meegenomen zijn in de besluitvorming voor een passende vervolgschool. Hiervoor is overleg geweest tussen school, ouders en waar mogelijk met de leerling zelf.
- Er sprake is van overeenstemming tussen de gezaghebbende ouders c.q. wettelijk vertegenwoordigers, leerling, school en bestuur over het type onderwijs en de beoogde school. Wanneer blijkt dat er geen overeenstemming is, dan voert de MDC nog een apart gesprek met ouders. In dit gesprek haalt de MDC de visie van de gezaghebbende ouders c.q. wettelijk vertegenwoordigers op en voegt dit toe aan het dossier van de leerling. Dit wordt meegenomen in de overwegingen tijdens de bespreking van de MDC.

Richtlijnen ten aanzien van de bekostigingscategorie

Samenwerkingsverband PO3002 hanteert de volgende richtlijn bij het bepalen van de bekostigingscategorie bij een toelaatbaarheidsverklaring voor het speciaal onderwijs.

Uitgangspunt is dat alle leerlingen binnen het onderwijs de ondersteuning moeten kunnen krijgen die zij nodig hebben om tot ontwikkeling te kunnen komen. Tegelijkertijd heeft de overheid het budget voor het speciaal onderwijs per samenwerkingsverband beperkt en gebaseerd op de deelnamepercentages in 2011. Het SWV ziet de deelnamepercentages stijgen ten opzichte van 2011 en wordt daar financieel niet voor gecompenseerd door de overheid. Dit maakt dat er keuzes gemaakt moeten worden over de verdeling van de middelen. Afgifte van een toelaatbaarheidsverklaring met bekostigingscategorie 'laag' lijkt aan te sluiten bij de ondersteuningsbehoeften van de meeste leerlingen binnen het so. Voor leerlingen binnen het ZMLK-onderwijs, het cluster-4 onderwijs en langdurig zieke leerlingen wordt daarom in principe enkel een toelaatbaarheidsverklaring voor bekostigingscategorie 'laag' afgegeven.

Wanneer blijkt dat een leerling gebaat is bij een aanvullend onderwijs- en ondersteuningsaanbod, kan de aanvragende school door de beschrijving van de ondersteuningsbehoeften op basis van de vijf IVO-velden aangeven welke aanvullende inzet en begeleiding noodzakelijk is en waarvoor de extra bekostigingsgelden van een bekostigingscategorie 'midden', dan wel 'hoog' ingezet zullen worden. De mogelijkheid voor het aanvragen van een hogere bekostigingscategorie is er voor leerlingen binnen het cluster 3 onderwijs. Voor deze specifieke groep leerlingen gelden de volgende voorwaarden:

- Naast leermoeilijkheden is sprake van aanvullende beperkingen op medisch, motorisch en/of gedragsmatig gebied hetgeen vraagt om specifieke onderwijskundige inzet op de ondersteuningsbehoeften.
- De extra inzet is gericht op ondersteuning op onderwijsgebied. De inzet van zorgkosten (jeugdzorg, zorgverzekering, wmo, wlz enz.) kan niet leiden tot afgifte van een hogere bekostigingscategorie.
- De betreffende leerling volgt minimaal 75 % van het gebruikelijke onderwijsprogramma.
- Het aanbieden van onderwijs op afstand of digitaal onderwijs past binnen een 'lage' bekostigingscategorie.
- Wanneer voor leerlingen uit ZML-onderwijs of cluster 4 onderwijs tijdelijk extra ondersteuning nodig is, kan daarvoor een aanvullend arrangement via maatwerk aangevraagd worden.

Voor EMB leerlingen met een laag ontwikkelingsperspectief ten gevolge van een ernstige verstandelijke beperking (IQ < 35), met moeilijk te 'lezen' gedrag en ernstige sensomotorische problematiek (zoals ontbreken van spraak, bijna niet kunnen zitten/ staan) wordt doorgaans bekostigingscategorie 3 toegekend. Ook hier blijft het wel belangrijk dat de ondersteuningsbehoeften helder en concreet worden beschreven, zodat zichtbaar is waar deze extra middelen voor ingezet gaan worden en dat het een leerling betreft die door de ingezette ondersteuning kan profiteren van het onderwijsaanbod en tot verdere ontwikkeling kan komen.

Richtlijnen m.b.t. afgifte duur toelaatbaarheidsverklaring

Samenwerkingsverband PO 3002 hanteert de volgende richtlijn bij het bepalen van de afgifte duur van een toelaatbaarheidsverklaring voor het speciaal onderwijs.

- Instroom in de kleutergroepen S(B)O: Leerlingen die instromen in de kleutergroepen van het S(B)O zijn doorgaans nog jong. De ontwikkeling van jonge leerlingen kan grillig verlopen en het is daarmee vaak onzeker hoeveel ondersteuning zij op termijn nodig hebben. Voor leerlingen tussen 4 en 6 jaar oud, geeft de MDC daarom in principe een toelaatbaarheidsverklaring voor een kortere periode af, hoogstens drie jaar. Hiermee kan de ontwikkeling van de leerling goed gevolgd worden en kan de toelaatbaarheidsverklaring en de bijbehorende bekostiging later opnieuw tegen het licht worden gehouden.
- Instroom vanaf groep 3 in het so: Wanneer leerlingen op latere leeftijd instromen is er al meer bekend over de ontwikkelpotentie en zijn onderwijs- en ondersteuningsbehoeften vaak beter in beeld te brengen. Uitgangspunt is dat er voor leerlingen die uitstromen naar het so een tlv voor de resterende basisschoolperiode wordt afgegeven. Daarbij wordt uitgegaan van de didactische leeftijd van een leerling en wordt doorgeteld tot het jaar waarin zij groep 8 voltooien. Echter wanneer wordt verwacht dat een kortdurende plaatsing voldoende is, zal een aanpassing in de afgifte duur worden gedaan. Als de inschatting wordt gemaakt dat een leerling, afhankelijk van zijn ontwikkeling, tijdens zijn schoolloopbaan op het speciaal onderwijs een overstap zou kunnen maken naar een reguliere school, zal er bij de formulering van de afgifte duur rekening worden gehouden met de inzet van een extra evaluatie- of toetsmoment, zonder dat daarvoor de procedure opnieuw gelopen hoeft te worden.
- Instroom vanaf groep 3 in het sbo: Anders dan in het so, is de verwachting dat leerlingen in het sbo meer leerpotentieel laten zien en zij na intensieve ondersteuning terug kunnen stromen naar regulier basisonderwijs. Het samenwerkingsverband geeft voor leerlingen die naar het sbo doorstromen een toelaatbaarheidsverklaring af voor de duur van de schoolloopbaan, maar geeft tevens bij elke tlv aan dat jaarlijks geëvalueerd wordt. In principe streeft het sbo naar een terugplaatsing naar het regulier basisonderwijs.

Richtlijnen m.b.t. afgifte type TLV

Het uitgangspunt van het samenwerkingsverband is dat leerlingen met extra onderwijs- en/ of ondersteuningsbehoeften in principe in het regulier onderwijs ondersteund worden, al dan niet met de inzet van extra ondersteuningsmiddelen vanuit het eigen bestuur. Pas als dat onvoldoende toereikend is, wordt gezocht naar een passend alternatief. De procedure hiervoor staat hierboven beschreven.

SBO

Als regulier onderwijs geen passend aanbod meer kan bieden, wordt eerst afgewogen of het SBO passend is. Doorgaans worden leerlingen doorverwezen naar het SBO als er leerachterstanden van maximaal drie jaar zijn op didactisch en/of sociaal-emotioneel gebied. Die leerlingen hebben meer structuur, duidelijkheid en voorspelbaarheid nodig en zijn gebaat bij een kleinere groep. Vaak hebben zulke leerlingen meer behoefte aan ondersteuning ten aanzien van de executieve functies en de sociaal-emotionele ontwikkeling. De onderwijsbehoeften zijn passend bij de ondersteuningsmogelijkheden zoals aangegeven in het SOP van het SBO. Indien nodig kan de ondersteuning op het SBO een extra impuls krijgen met een aanvullend arrangement.

Cluster 3

Als regulier onderwijs en speciaal basisonderwijs onvoldoende af kunnen stemmen op de onderwijs- en ondersteuningsbehoeften, wordt doorverwezen naar het speciaal onderwijs. Binnen cluster 3 onderscheiden we twee soorten scholen; mytylonderwijs en zmlk-onderwijs.

Mytylonderwijs

Leerlingen worden naar deze school doorverwezen wanneer lichamelijke/medische problematiek op de voorgrond staat. Bijkomend kan er sprake zijn van spraak-taal problemen, cognitieve ontwikkelingsproblemen, sociaal-emotionele problemen en prikkelverwerkingsproblematiek. Deze leerlingen hebben behoefte aan integratie van onderwijs en revalidatie en een aangepaste leeromgeving waarbij ze gebruik kunnen maken van verscheidene hulpmiddelen. Zij hebben uitstroombestemmingen variërend van belevingsgerichte dagbesteding tot diploma-gericht vervolgonderwijs.

ZML-onderwijs

Leerlingen worden naar deze vorm van onderwijs verwezen als de achterstanden op didactisch en/of sociaal-emotioneel niveau groter zijn dan drie jaar. Deze leerlingen functioneren op EMB-niveau tot en met uitstroom naar (beschutte) arbeid. Ze hebben behoefte aan zeer specifiek aanbod, waarbij het onderwijs in zeer kleine stappen geboden wordt.

Cluster 4

Leerlingen bij wie psychiatrische en/of gedragsproblematiek op de voorgrond staat, worden doorverwezen naar cluster 4 onderwijs. Het zijn leerlingen die vanuit de psychiatrische of gedragsproblematiek sterke behoefte hebben aan structuur, duidelijkheid en voorspelbaarheid. Het kan hier gaan om zowel internaliserende als externaliserende problematiek. Er is intensieve ondersteuning nodig vanuit de sociaal-emotionele ontwikkeling om ook didactisch tot ontwikkeling te kunnen komen.

SBO Lavoer

Hoogbegaafde leerlingen die niet vanuit de basisondersteuning binnen het regulier onderwijs begeleid kunnen worden en waarbij sprake is van bijkomende ondersteuningsbehoefte (de zogenaamde dubbel bijzondere leerlingen) kunnen in aanmerking komen voor SBO Lavoer. Het gaat om leerlingen waarbij:

School en ouders constateren dat er sprake is van specifieke onderwijsbehoeften naast de behoeften voortkomend uit de hoogbegaafdheid, die de basisondersteuning op HB-gebied overschrijden. Ondanks eerdere inspanningen en aanpassingen in de onderwijsleersituatie kan er niet in voldoende mate worden afgestemd op de specifieke onderwijsbehoeften van de leerling, zowel op didactisch als sociaal-emotioneel gebied.

De onderwijsbehoeften worden onderbouwd vanuit breder onderzoek naar de sociaal-emotionele ontwikkeling naast de intelligentie. De onderwijsbehoeften zijn passend bij de beschreven ondersteuningsmogelijkheden in het SOP van SBO Lavor (HBG).

Plaatsing na teldatum

Als leerlingen op grond van een tlv geplaatst worden op een school voor gespecialiseerd onderwijs wordt de bekostiging geregeld via de teldatum op 1 februari. Voor leerlingen die na 1 februari worden geplaatst, geldt dat het samenwerkingsverband een groeibekostiging betaalt van 1/40 deel van de bekostiging van de betreffende schoolsoort per schoolweek dat de leerling in het lopende schooljaar na 1 februari ingeschreven is op het gespecialiseerd onderwijs.

Leerlingenvervoer

Voor veel leerlingen betekent plaatsing in het gespecialiseerd onderwijs ook dat zij gebruik moeten maken van leerlingenvervoer, omdat de school voor gespecialiseerd onderwijs te ver is van het thuisadres. Iedere gemeente heeft hiertoe een verordening leerlingenvervoer opgesteld. De gemeenten die betrokken zijn bij het samenwerkingsverband hebben in goed overleg met het samenwerkingsverband deze verordeningen opgesteld. Het samenwerkingsverband is zich bewust van het gegeven dat bij het verstrekken van een toelaatbaarheidsverklaring er vaak een beroep gedaan wordt op deze vergoedingsregeling. Het samenwerkingsverband onderhoudt goede contacten en heeft regelmatig overleg met de ambtenaren betrokken bij het leerlingenvervoer om enerzijds knelpunten in het vervoer te voorkomen en anderzijds om voor de leerling én de gemeente een zo passend mogelijke situatie te creëren. Waar er mogelijkheden ontstaan om meer thuisnabij oplossingen te vinden voor leerlingen met een extra ondersteuningsbehoefte, kan een beroep gedaan worden op gemeenten om hierin mee te denken.

4.4 Terugplaatsing vanuit het s(b)o naar het regulier basisonderwijs

Uitgangspunt bij plaatsing in het gespecialiseerd onderwijs is dat de plaatsing in principe tijdelijk is. Het gespecialiseerd onderwijs (so en sbo) evalueert jaarlijks met de ouders en de leerling het opp (kerndocument of groeidocument). Bekeken wordt welke ontwikkeling is doorgemaakt, welke doelen zijn behaald en welke ondersteuning nodig is om de uitstroomdoelen te kunnen halen. Uit de evaluatie kan naar voren komen dat plaatsing in het regulier onderwijs overwogen kan gaan worden en dat voortdurende plaatsing of een verlenging van de toelaatbaarheidsverklaring (in voorkomende gevallen) niet nodig is. Het kan ook zijn dat hier nog twijfels over zijn.

Het samenwerkingsverband heeft met de scholen voor gespecialiseerd onderwijs in de regio de afspraak dat het vroegtijdig (voor februari) in het schooljaar inventariseert welke leerlingen mogelijk zouden kunnen instromen in het regulier basisonderwijs. Het samenwerkingsverband overlegt op verzoek van het gespecialiseerd onderwijs met de scholen over deze leerlingen en kan bijdragen aan de afstemming tussen regulier en gespecialiseerd onderwijs. Zo nodig ondersteunt het samenwerkingsverband met het in kaart brengen van de onderwijsbehoefte van de leerling. Wanneer een leerling wordt teruggeplaatst ontvangt de reguliere basisschool een vast bedrag (jaarlijks vast te stellen; in 2021 €4.300) om te voorzien in extra ondersteuning.

Binnen sbo de Sponder is vanuit projectmiddelen van het samenwerkingsverband een zogenaamde Krachtklas opgezet die voorziet in de ondersteuning van leerlingen die vanuit het speciaal basisonderwijs terugstromen naar het regulier onderwijs.

Gedurende de komende looptijd van het ondersteuningsplan wordt ingezet op het integraal opnemen van het terugkeerplan in de toeleiding naar een toelaatbaarheidsverklaring, zodat de kansen op terugkeer worden vergroot.

De afgelopen jaren heeft het terugkeerbeleid geleid tot een toename van het aantal leerlingen dat van speciaal onderwijs naar speciaal basisonderwijs gaat en van speciaal basisonderwijs naar regulier onderwijs. Van 0,2% terugkeer in 2018 ligt het terugkeerpercentage in 2020 op 3%.

Hoofdstuk 5

Inzet van middelen

Financiering van het samenwerkingsverband

De inkomsten van het samenwerkingsverband komen grotendeels vanuit de rijksoverheid. Daarnaast zijn er inkomsten uit gemeentelijke bijdragen en projectsubsidies. Per 1 januari 2023 wordt het systeem van bekostiging in het primair onderwijs vereenvoudigd. Belangrijkste wijziging betreft het verschuiven van de teldatum van 1 oktober t-1 naar 1 februari t-1. Hierdoor weet het samenwerkingsverband eerder in het jaar wat de verwachte bekostiging voor het volgende kalenderjaar zal zijn.

Voor het samenwerkingsverband betekent de vereenvoudiging van de bekostiging in het primair onderwijs ook een wijziging van de financiering van het sbo. De wettelijke groeiregelingen voor het so en sbo en de grensverkeerregeling voor het sbo zullen verdwijnen. Ook zal de 2% regeling in het sbo verdwijnen. Het samenwerkingsverband ontvangt vanaf 2023 voor lichte ondersteuning een bedrag per bao-leerling die op de teldatum is ingeschreven op een vestiging die onder het samenwerkingsverband valt. Voor elke tlv die het samenwerkingsverband heeft afgegeven wordt een bedrag in mindering gebracht (het bedrag is gelijk aan het ondersteuningsbedrag dat de sbo-school per leerling krijgt). Het resterende bedrag wordt uitbetaald aan het samenwerkingsverband.

Dit alles verhoogt de betrouwbaarheid van de verwachte inkomsten en verplichte overdrachten en maakt de financiën van het samenwerkingsverband inzichtelijker. Op het moment van het schrijven van dit ondersteuningsplan zijn de bedragen voor de bekostiging in deze nieuwe systematiek nog niet vastgesteld. De meerjarenbegroting, onderdeel van dit ondersteuningsplan, is derhalve opgesteld op basis van de huidige bekostigings-systematiek. De verwachting is, dat de wijziging van de bekostiging geen grote effecten zal hebben op de totale bekostiging.

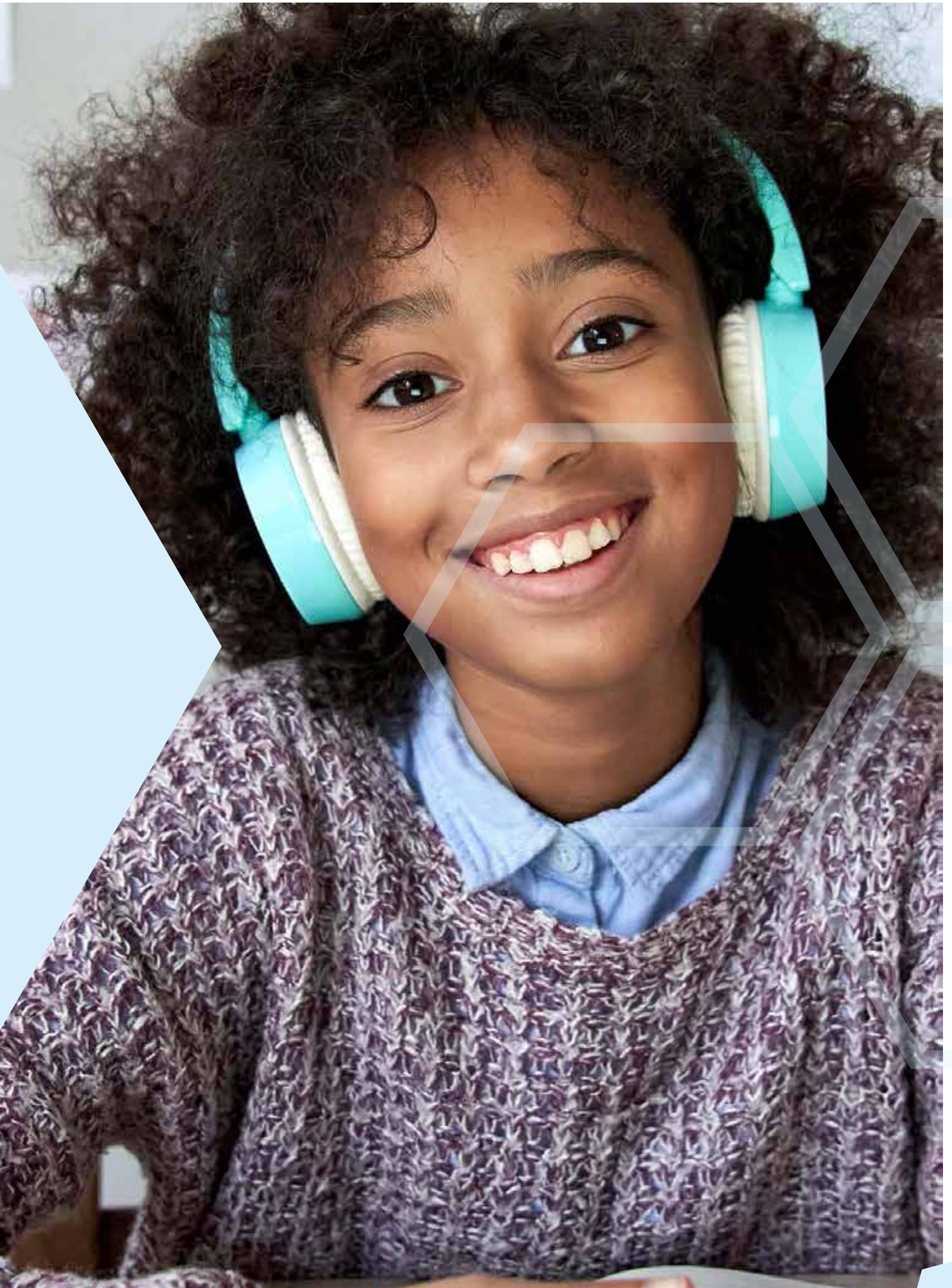
Overdracht so en sbo

Op basis van de door DUO in de "kijkglazen" gepubliceerde leerlingtellingen van 1 oktober en 1 februari maken we een berekening van de verplichte overdrachten aan so (groeiregeling) en sbo (> 2% en groei). De uitbetaling vanuit het samenwerkingsverband aan de s(b)o-besturen loopt momenteel per schooljaar. De beschikking wordt aan het begin van het schooljaar opgemaakt en de betaling vindt plaats via maandelijkse overschrijving in de loop van het schooljaar. Vanaf 2023 zal de verplichte afdracht van het sbo ook rechtstreeks via DUO verlopen, zoals ook nu al het geval is bij het so.

Uitputting van de bekostiging

In het ondersteuningsplan moet wettelijk worden vastgelegd hoe de bijdragen van de aangesloten schoolbesturen worden vastgesteld wanneer er sprake is van uitputting van de bekostiging. Uitputting van de bekostiging wil zeggen dat de baten (rijksbijdragen) bedoeld voor de bekostiging van tlv's in het so en sbo lager zijn dan de kosten van deze tlv's.

Wanneer uitputting van de bekostiging zich voordoet, zullen de besturen de ontbrekende bekostiging moeten bijdragen. Binnen het samenwerkingsverband is afgesproken om het tekort dan om te rekenen naar een bedrag per leerling en dat op basis van leerlingaantallen te verhalen op de besturen. In het so dragen alle besturen van alle scholen aanvullend bij. Mocht dit al aan de orde zijn op de teldatum, dan houdt DUO die bijdragen per leerling al meteen in op de reguliere bekostiging aan de schoolbesturen. Als het de aanvullende bekostiging op grond van de peildatum betreft, verhaalt het samenwerkingsverband het ontbrekende budget (omgerekend in een bedrag per leerling bao en sbo) bij de betreffende schoolbesturen.



Ontwikkelingen in de meerjarenbegroting

Het financiële beleid van het samenwerkingsverband vloeit voort uit en sluit aan op de thema's van het ondersteuningsplan. In hoofdlijnen betekent dit voor de meerjarenbegroting:

- Middelen worden zoveel mogelijk ingezet voor het versterken van de basisondersteuning en extra ondersteuning in het reguliere basisonderwijs, bijvoorbeeld voor het versterken van deskundigheid.
- Ingezet wordt op het terugbrengen van de deelnamepercentages aan het so en sbo. Hierdoor komen meer middelen beschikbaar voor ondersteuning van leerlingen in regulier basisonderwijs.
- De algemene reserve van het samenwerkingsverband wordt afgebouwd naar een niveau onder de signaleringswaarde van de Inspectie van 3,5% van de bruto baten van het samenwerkingsverband. Deze afbouw is in 2020 ingezet en loopt in 2022 door met extra inzet van middelen voor extra arrangementen.

Uitgangspunten meerjarenbegroting

De leerlingenaantallen op 1 oktober 2021 zijn het uitgangspunt voor de begroting. Er is voor het aantal leerlingen in het basisonderwijs uitgegaan van een te verwachten krimp van leerlingen met gemiddeld 0,7%. Voor het sbo is na een toename per 1-10-2022 en 1-10-2023 naar een deelnamepercentage van 2,27% uitgegaan van een daling van dit percentage naar 2,12% per 1-10-2025. Bij het so is uitgegaan van een daling van het deelnamepercentage naar 2,33% per 1-10-2025 (1-10-2021 2,39%).

MEERJARENBEGROTING KALENDERJAAR		filter jaren van: 2021 tot: 2026		INFINITE FINANCIËEL B.V.			
Versie 9.1							
Baten	2021	goedgekeurde begroting 2021	2022	2023	2024	2025	2026
lichte ondersteuning	2.541.852	2.494.722	2.524.208	2.489.487	2.455.774	2.436.328	2.431.015
zware ondersteuning	5.564.654	5.464.716	5.533.323	5.457.537	5.391.717	5.349.413	5.333.873
verevening zware ondersteuning	0						
grensverkeer sbo in	6.822	53.826	14.098	6.367	0	0	0
overdrachtsverplichting van sbo	0		0	0	0	0	0
regeling schoolmaatschappelijk werk	67.237	65.698	67.870	67.870	67.870	67.870	67.870
overige baten	0		0	0	0	0	0
geoordeelde subsidies en bijdragen voor specifieke programma's in het ondersteuningsplan	124.848	133.001	111.977	81.097	12.995	13.385	13.786
Totale baten	8.105.412	8.211.963	8.251.476	8.102.357	7.928.356	7.866.995	7.846.545
afdracht so, teldatum, (via DUO)	3.874.731	3.780.835	4.008.783	4.178.598	4.172.289	4.102.957	3.987.959
afdracht so, peildatum, (tussentijdse groei so), ondersteuningsbekostiging	200.863	148.949	235.245	186.682	145.551	122.967	122.967
afdracht so, peildatum, (tussentijdse groei so), basisbekostiging	90.002		110.060	87.554	70.007	61.003	61.003
grensverkeer sbo uit	28.374	52.069	63.945	33.910	0	0	0
overdrachtsverplichting aan sbo	169.076	265.015	133.347	176.292	275.650	262.284	226.357
 totaal afdrachten	4.363.047	4.246.868	4.551.379	4.663.036	4.663.498	4.549.211	4.398.285
Programma 1a Basisondersteuning: budgetten voor de schoolbesturen voor LO	1.835.850	1.850.417	1.535.000	1.530.000	1.510.000	1.548.000	1.660.000
Programma 1b Kwaliteitszorg	127.713	128.363	117.825	121.360	125.001	128.751	132.614
Programma 1c Kwaliteit-/diepte ondersteuning	121.593	111.833	85.000	0	0	0	0
Programma 2a Extra ondersteuning (arrangementen)	962.695	877.333	935.686	768.919	760.000	760.000	760.000
Programma 2b Overdracht middelen externe expertise	414.478	414.478	414.478	414.478	414.478	414.478	414.478
Programma 3 Dekkend netwerk	0	0	0	0	0	0	0
Programma 4 Inclusiever onderwijs	0	0	0	0	0	0	0
Programma 5 Expertisedeling (HB/Dyslexie/LVG)	183.096	176.900	191.615	121.494	43.932	45.030	46.156
Programma 6 Thuiszitters van curatief naar preventief	0	0	50.000	30.000	20.000	20.000	20.000
Programma 7 Koppeling onderwijs/jugdhulp	0	0	15.000	15.000	15.000	15.000	15.000
Programma 8 Kete naanpak (afstemming voorschool en VO)	0	0	20.000	0	0	0	0
Programma 9 Oudersteunpunt	0	0	23.500	15.167	2.000	2.000	2.000
Programma 10 Bestuur, organisatie, adm. en communicatie	405.712	405.344	407.251	422.701	374.142	383.820	393.507
 totaal programma's	4.051.137	3.964.667	3.795.355	3.439.118	3.264.553	3.317.079	3.443.754
Totale lasten	8.414.183	8.211.535	8.346.734	8.102.155	7.928.051	7.866.290	7.842.039
Resultaat	-108.771	427	-95.258	-203	305	705	4.506

Ontwikkeling van het vermogen

Voor samenwerkingsverbanden wordt vanaf 2020 de signaleringswaarde voor mogelijk bovenmatig vermogen door de Inspectie van het Onderwijs in het vervolg als volgt berekend: $0,035 \times$ totale bruto baten, maar minimaal een risicobuffer van € 250.000. Voor het samenwerkingsverband betreft de signaleringswaarde € 287.000 ($€ 8.200.000$ maal $0,035 = € 287.000$). In 2023 nemen de baten van het samenwerkingsverband fors toe, omdat dan de 2% rechtstreekse sbo bekostiging verdwijnt en dit geld als extra baten en hogere verplichte afdrachten aan het sbo via de begroting van het samenwerkingsverband gaat lopen. Dit betreft een bedrag van ongeveer € 1.400.000. Daarmee komen de baten dan op ruim € 9.600.000 en de signaleringswaarde op bijna € 336.000. De signaleringswaarde toont wanneer, in de ogen van de overheid, een reserve (mogelijk) bovenmatig is. De signaleringswaarde is dus een bovengrens, géén minimum.

Op basis van de meerjarenbegroting is het verloop van het eigen vermogen gepresenteerd in onderstaande tabel. Het samenwerkingsverband komt ultimo 2022 op de minimale risicobuffer van € 250.000 en blijft op dit niveau als gevolg van een sluitende begroting vanaf 2023.

Ontwikkeling algemene reserve tot en met 2026	
2020	€ 454.000,-
2021	€ 345.000,-
2022	€ 250.000,-
2023	€ 250.000,-
2024	€ 250.000,-
2025	€ 251.000,-
2026	€ 255.000,-

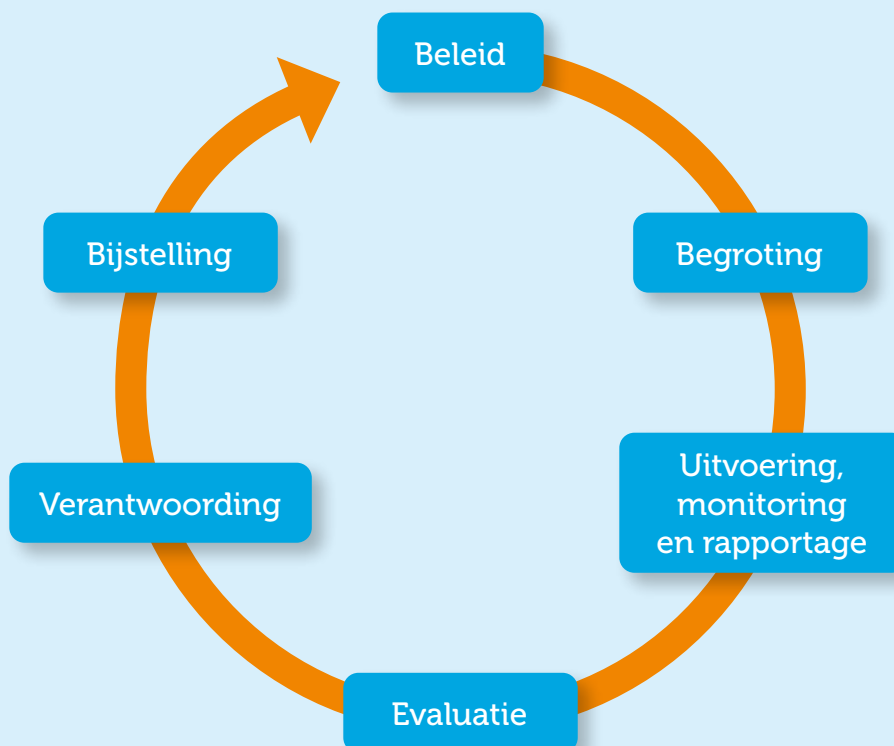
Hoofdstuk 6

Werken aan kwaliteit en communicatie

Uitgangspunten kwaliteitsbeleid

In hoofdstuk 1 is in de paragraaf “Visie” al beschreven dat we het samenwerkingsverband zien als een eigenstandige organisatie met een opdracht. Die opdracht kan alleen gerealiseerd worden als samengewerkt wordt met het netwerk van scholen. Samen vormen we een professionele, lerende organisatie, gebaseerd op respect en vertrouwen en uitgaande van ieders toegevoegde waarde. Kwaliteit is meer dan een optelsom van procedures, systemen en metingen. Het is de motor voor ontwikkeling en de basis voor een professionele samenwerking. We werken met een PDCA-cyclus om het proces van doelmatig en transparant werken én beleidsrijk te begroten te ondersteunen.

In de PDCA-cyclus gaat het altijd over documenten en momenten. Documenten zijn o.a. het ondersteuningsplan, de (meerjaren)begroting, het jaarplan, de tussentijdse evaluaties en het jaarverslag. In de documenten worden de kernwaarden en ambities nader uitgewerkt. De momenten betreffen de bijeenkomsten en vergaderingen waar de documenten aan de orde worden gesteld. Bepalend voor het optimaal functioneren van de PDCA-cyclus is niet alleen of de documenten van goede kwaliteit zijn, maar ook of de bijeenkomsten van goede kwaliteit zijn. Komt bijvoorbeeld de essentie van de documenten aan de orde, worden er duidelijke en concrete besluiten genomen.





Kwaliteit in de praktijk

Binnen SWV PO3002 onderscheiden we 2 cycli: een vierjaarlijkse en een jaarlijkse PDCA-cyclus.

De vierjaarlijkse cyclus

Deze cyclus start met het vaststellen van het ondersteuningsplan en de meerjarenbegroting als kaders voor het beleid. Deze processtap wordt voorafgegaan door een zelfevaluatie. Vervolgens wordt dit beleid in de opvolgende jaren uitgevoerd op basis van uitvoeringsdocumenten zoals jaarplannen, projectplannen en een geactualiseerde (meerjaren)begroting. Deze uitvoering wordt gemonitord en gerapporteerd zodat tussentijds evalueren mogelijk is. Hiervoor gebruiken we de specifieke prestatie-indicatoren van de afzonderlijke projecten (beschreven in de projectplannen) en het zogeheten stoplichtenmodel: een 7-tal kritische succesfactoren die de invloed van de acties op de realisatie van de strategische ambities zichtbaar maken (zie bijlage 7). Deze evaluatie en verantwoording worden vervolgens gebruikt om het beleid eventueel aan te passen of om het nieuwe schoolplan vorm te geven

De jaarlijkse cyclus

Voor de jaarlijkse beleidscyclus wordt eerst gekeken naar het beleid dat is beschreven in het ondersteuningsplan. De in het ondersteuningsplan beschreven uitgangspunten worden vervolgens gebruikt om de project- en jaarplannen en begroting te formuleren. In jaar 2, 3 en 4 van de cyclus worden ook de evaluatieresultaten van de jaren ervoor benut. Daarnaast zullen zich in de planperiode van het ondersteuningsplan ontwikkelingen voordoen. Deze zullen vragen om nieuwe of bijgestelde (beleids)doelen. De uitvoering van de projectplannen en de begroting worden via kwartaalrapportages gemonitord.

Klachten en bezwaren

Ondanks zorgvuldige aandacht voor kwaliteit kunnen ouders klachten hebben over het handelen van een medewerker van SWV PO3002 of bezwaar maken tegen een besluit. In maart 2017 is een nieuwe regeling vastgesteld voor ouders die klachten en/of een bezwaar hebben. Uitgangspunt is het voorkomen van een verschil van inzicht door goed overleg. Ouders kunnen kosteloos eventueel ondersteuning vragen bij Bureau Onderwijsconsulenten voor bemiddeling bij ondersteuning. De regeling voor klachten en bezwaren is te vinden op de website van het samenwerkingsverband.

Ouders en schoolbestuur kunnen een formeel bezwaar indienen tegen de afgifte van een toelaatbaarheidsverklaring. In de wet is geregeld dat een samenwerkingsverband voor deze bezwaarschriftprocedure een bezwaar adviescommissie moet hebben. PO3002 is aangesloten bij de Landelijke Bezwaaradviescommissie Toelaatbaarheidsverklaring van Onderwijsgeschillen (www.onderwijsgeschillen.nl). Deze commissie zal de bezwaren op basis van specifieke, onafhankelijke kennis en deskundigheid bekijken en een advies aan het samenwerkingsverband uitbrengen. Daarna zal PO3002 een beslissing op het bezwaar nemen. Op de website van PO3002 is de complete regeling en werkwijze te vinden.

Communicatie

Het samenwerkingsverband hecht waarde aan heldere communicatie via jaarverslag, website, de verantwoordingsrapportage en het ondersteuningsplan. Deze basisdocumenten bevatten een heldere samenvatting inclusief een visuele weergave ervan op A3. Op deze manier wordt de lezer extra ondersteund in het lezen en begrijpen van de kernboodschap.

Communicatie met personeel is een verantwoordelijkheid van de scholen zelf. PO3002 ondersteunt de communicatie richting personeel middels het toegankelijk maken van informatie op de website en middels de informatiestromen via de deelnemersraad, beleidsgroep en ondersteuningsplanraad.

Ouders kunnen het samenwerkingsverband rechtstreeks benaderen als zij vragen hebben over ondersteuningsmogelijkheden in de regio of wanneer zij vragen hebben over de zorgplicht etc.

Privacybeleid

Het samenwerkingsverband respecteert de privacy van leerlingen en medewerkers. Bij het verwerken van persoonsgegevens werken we volgens de eisen die de Algemene Verordening Gegevensbescherming (AVG) aan samenwerkingsverbanden stelt. Zo hanteren we strenge codes voor het gebruik en uitwisselen van leerlingengegevens, zorgen we ervoor dat deze gegevens goed beveiligd zijn en bewaren ze niet langer dan wettelijk noodzakelijk. In de wet staat dat het samenwerkingsverband informatie van een leerling mag gebruiken zonder toestemming van de betrokken leerling of diens wettelijke vertegenwoordiger als dat nodig is voor de uitvoering van zijn wettelijke taak. Wel vraagt de leerkracht op school altijd toestemming aan leerlingen/ouders voor de uitwisseling van gegevens. Deze toestemming is belangrijk zodat gegevens die nodig zijn voor het geven van de beste hulp aan leerlingen ook kunnen worden opgevraagd bij, of kunnen worden gedeeld met, instanties buiten het onderwijs.

Vanaf januari 2020 heeft de externe functionaris gegevensverwerking van het samenwerkingsverband jaarlijks een evaluatie met het bestuur van het samenwerkingsverband. In de eerste evaluatie stond de vraag centraal of PO3002 aantoonbaar aan de verschillende verplichtingen voldoet die voor de AVG gelden.

Na deze evaluatie zijn de actiepunten uitgewerkt en wordt er extra aandacht besteed aan de evaluatie van documenten en instructies.

Hoofdstuk 7

Bevindingen en zelfevaluatie

Bevindingen inspectie

Op 3 juni 2021 heeft de inspectie een herstelonderzoek uitgevoerd bij het bestuur van Stichting Samenwerkingsverband Roosendaal-Moerdijk (PO3002). Hier heeft de inspectie waargenomen dat het kwaliteitszorgsysteem cyclisch, systematisch en doelgericht is ingericht. De verdere ontwikkeling van het kwaliteitszorgsysteem biedt voor alle betrokkenen een duidelijk overzicht van welke doelen op welke wijze en in welke periode behaald moeten zijn. Het samenwerkingsverband kan, via een stoplichtensysteem, aangeven waar het staat richting de einddoelen. Het bestuur gebruikt deze informatie niet alleen in de communicatie met de deelnemersraad (schoolbesturen), de beleidsgroep en de raad van toezicht, maar ook in het jaarverslag staat die in overzichtelijke tabellen aangegeven.

Geconstateerd is dat de doelstellingen in het Ondersteuningsplan 2018-2022 vrij algemeen zijn geformuleerd. Om resultaten ook eerder te kunnen vastleggen neemt het bestuur zich voor in het nieuwe ondersteuningsplan (vanaf 2022) meer kleinere doelen op te nemen.

Het bestuur verwoordt helder waar de ambities en verbetermogelijkheden liggen ten aanzien van de te behalen doelen. Zo kijkt het bestuur kritisch naar verschillende informatiebronnen (bijvoorbeeld de oudertevredenheid-enquêtes) en past deze aan om alleen die informatie op te halen die nodig is voor de monitoring en sturing. Nieuwe instrumenten bespreekt het bestuur met diverse gremia om draagvlak te creëren.

Volledig inzicht in de wijze waarop de afzonderlijke schoolbesturen bijdragen aan het behalen van de doelen uit het ondersteuningsplan ontbreekt nog. Het samenwerkingsverband vraagt bij schoolbesturen gegevens op om na te kunnen gaan wat, en met welke resultaten, is gedaan met de financiële middelen passend onderwijs. Daarbij komt het zoveel mogelijk tegemoet aan het gezamenlijk geformuleerde uitgangspunt dat onnodige bureaucratie en administratieve last moet worden vermeden. Het bestuur is nog niet geheel tevreden met de kwaliteit van de opgehaalde informatie.

Zelfevaluatie

Vanaf december 2020 tot en met december 2021 heeft het samenwerkingsverband, in de aanloop naar het nieuwe ondersteuningsplan, gereflecteerd op de eigen ontwikkeling van de voorgaande jaren. Hiervoor heeft het samenwerkingsverband de bestuurlijke scan passend onderwijs ingezet. Op basis hiervan is de SWOT opgesteld die uiteindelijk de basis is geworden van de zes geformuleerde ontwikkeldoelen in deel B. Bij de reflectie waren de leden van de deelnemersraad, de beleidsgroep, de ondersteuningsplanraad, de personele medezeggenschapsraad en beleidsambtenaren betrokken.



Bestuurlijke scan passend onderwijs

De bestuurlijke scan passend onderwijs is in december 2020 bij de besturen afgenomen. De scan is een zelfevaluatie-instrument dat input geeft aan het management, bestuur, deelnemende besturen en intern toezicht van het samenwerkingsverband om het gesprek met elkaar te voeren over de kwaliteit van de processen en de samenwerking binnen het samenwerkingsverband. Dit maakt de scan bij uitstek een instrument om bij de start van het proces om te komen tot een nieuw ondersteuningsplan de startsituatie in kaart te brengen. Naar aanleiding hiervan zijn via een SWOT-analyse de aandachtspunten voor de komende periode benoemd. De resultaten van de scan geven een beeld van de manier waarop de samenwerking binnen het samenwerkingsverband door de deelnemende schoolbesturen wordt ervaren. Daarbij komen meer feitelijke en formele aspecten aan de orde ('doen we de goede dingen, bereiken we de doelen die we gesteld hebben') als ook de meer informele ('vertrouwen we elkaar, levert iedereen een goede bijdrage'). De bestuurlijke scan passend onderwijs is aangeboden aan verschillende gremia in het samenwerkingsverband en het eindresultaat is voor alle gremia grotendeels hetzelfde. Met name op de domeinen 'Visie' en 'Samenwerking en relaties' wordt door alle deelnemers aan de scan laag gescoord. Ook het domein 'Resultaatgerichtheid' krijgt gemiddeld lagere scores. Ook dit is terug te zien in de resultaten.

De bestuurlijke scan heeft geresulteerd in drie concrete producten:

- een sterke zwakte analyse waarin schematisch de sterke punten, de verbeterpunten, de kansen en de bedreigingen van/voor het samenwerkingsverband zijn beschreven (zie bijlage 3).
- een onderzoek naar de kenmerken van goed functionerende netwerken en op basis hiervan een beschrijving van de uitdagingen en aanbevelingen voor SWV PO3002 .
- een 'ontwikkelagenda' voor 2022-2026. Deze ontwikkelagenda bevat 6 ontwikkeldoelen en wordt in hoofdstuk B verder uitgewerkt.

Onderzoek naar het goed functioneren van de netwerken

In de periode 2019-2021 is regelmatig het samenwerkingsverband als zodanig én de onderlinge samenwerking tussen de schoolbesturen onderwerp van bespreking geweest. De ontwikkelingen binnen de organisatie verdienen een nadere beschouwing en een gedegen aanpak. Tijdens het ontwikkelen van het ondersteuningsplan en vooruitlopend op de planperiode zijn hiertoe acties uitgezet. Hierbij is gebruik gemaakt van het gedachtengoed van Patrick Kenis, waarbij het samenwerkingsverband als netwerkorganisatie onder de loep is genomen.

Dat heeft geleid tot aanbevelingen, die hieronder onverkort zijn weergegeven.

- Zorg als directeur-bestuurder voor urgentiebesef door te starten vanuit de gezamenlijk ontwikkelde visie en maak duidelijk dat alle netwerkleden van belang zijn om de visie te realiseren;
- Zorg voor duidelijke doelstellingen, resultaten en afspraken en laat de adviseur onderwijs en kwaliteit van SWV PO3002 deze op heldere wijze beschrijven;
- Spreek elkaar aan op het nakomen van afspraken;
- Besteed als directeur-bestuurder aandacht aan een open, goede sfeer en ontmoet elkaar regelmatig face-to-face;
- Voorzie elkaar binnen het organisatienetwerk, én collega's binnen de eigen organisaties van informatie die bijdraagt aan het bereiken van netwerkdoelstellingen;
- Zorg als directeur-bestuurder voor inhoudelijke dialoog binnen en tussen geledingen;
- Zorg als directeur-bestuurder voor duidelijke en op elkaar aansluitende beleids- en besluitvormende processen en laat deze processen beschrijven door de adviseur onderwijs en kwaliteit;
- Bemiddel als directeur-bestuurder bij conflicten en neem desgewenst een besluit ten behoeve van het bereiken van de netwerkdoelstellingen.

Analyse van het samenwerkingsverband

Door de inspectie zijn een aantal verbetervoorstellen gedaan die we in dit ondersteuningsplan integreren in onze aanpak. Het betreft hier in het bijzonder het scherper formuleren van de doelen. We zetten extra in op het voorkomen van de bureaucratie en administratieve lasten.

Naar aanleiding van de bestuurlijke scan zullen we extra inzetten op de domeinen visie en samenwerking en relaties. Hierop is door alle deelnemers laag gescoord.

Bij de bespreking van de aanbevelingen in het onderzoek naar goed functionerende netwerken is een leidende uitspraak gedaan over de gewenste werkwijze: GEWOON DOEN. Achterliggende gedachte hierbij is, dat het noodzakelijk kan zijn om zaken goed te doordenken en uitgebreid te beschrijven alvorens tot besluitvorming te komen, maar de praktijk van alle dag vraagt om actie. Gewoon doen, dus en vervolgens komen alle formele aspecten later wel aan de orde.

Deel B



Ambities voor de komende vier jaar

Inleiding

Passend Onderwijs is de afgelopen jaren stevig in ontwikkeling geweest. Bij de evaluatie van de wetgeving is in november 2020 door voormalig minister Slob een verbeteraanpak afgesproken met de Tweede Kamer bestaande uit 25 verbeterpunten die in de loop van de komende jaren uitgevoerd gaan worden (zie bijlage 6). Deze verbeteraanpak wordt door middel van voortgangsrapportages gemonitord. Hiermee wordt verantwoording afgelegd over de landelijke vorderingen op het gebied van passend onderwijs. Het SWV PO3002 onderschrijft de verbeteraanpak en de thema's van dit ondersteuningsplan sluiten aan bij de verbeterpunten in het beleid van het ministerie van OCW. In de verbeteraanpak is het leidende thema de keuze voor meer inclusief onderwijs, waarbij kinderen zoveel mogelijk thuisnabij onderwijs krijgen en de expertise vanuit het gespecialiseerd onderwijs beschikbaar is op reguliere scholen. Dit leidende thema past uitstekend bij de missie en visie van dit ondersteuningsplan, zoals geformuleerd in deel A.

Op basis van de missie en visie is met de schoolbesturen het gesprek gevoerd over de te realiseren ambities om de geformuleerde doelen te concretiseren, uit te werken en te realiseren. In de loop van de afgelopen planperiode is met de schoolbesturen al overeenstemming bereikt over een Herontwerp Passend Onderwijs, waarbij vooral de nadruk is gelegd op het veranderd denken: meer in termen van ondersteuningsbehoefte en minder in termen van leerlingkenmerken. Om te komen tot heldere veranderthema's voor de komende jaren is een SWOT-analyse gemaakt van de huidige situatie (zie bijlage 3). Op basis van die SWOT-analyse komen verschillende thema's naar voren, die herkenbaar zijn uit eerdere beleidsdiscussies binnen het samenwerkingsverband als organisatienetwerk en die aansluiten bij de genoemde bredere onderwijsontwikkeling om de komende 10 tot 15 jaar te komen tot meer inclusief onderwijs. Daarnaast zijn er in de SWOT op een aantal punten kritische opmerkingen gemaakt over de inrichting van het samenwerkingsverband (de bureauorganisatie) en de samenwerking tussen de schoolbesturen. In de bijlage van de SWOT-analyse is hierop ook nader ingegaan. Zo zijn daar de ondernomen acties en de monitoring op die acties weergegeven.

Vanuit die bredere thematiek zijn uit de SWOT-analyse en de daarover gevoerde discussies 6 thema's te benoemen, die ieder voor zich leiden tot te ondernemen acties, maar die vanzelfsprekend ook samenhang vertonen. De thema's hebben betrekking op een tweetal transities die cruciaal zijn voor de doorontwikkeling van het samenwerkingsverband. De eerste transitie betreft de keuze binnen het samenwerkingsverband en gesteund door de landelijke keuze om te komen tot meer inclusief onderwijs. De tweede transitie betreft de versterking van het netwerk van het samenwerkingsverband. Van de thema's die genoemd zijn bij de transities is de leidende vraag: hoe dragen de acties binnen de thema's bij tot het bereiken van het overkoepelende doel van de transitie.

Op beide transities worden 3 thema's benoemd waarop concrete acties worden uitgezet met een eigen programmabegroting en inhoudelijke acties. Het gaat om:

Transitie 1: Meer inclusief onderwijs

Thema 1: Op weg naar meer inclusief onderwijs

Thema 2: Ontsluiting van expertise

Thema 3: Thuiszitters

Transitie 2: Versterken van het netwerk

Thema 4: Verbinding onderwijs-jeugdhulp

Thema 5: Doorgaande lijn voorschool-po-vo

Thema 6: Inrichten oudersteunpunt

Hoewel de thema's hier als afzonderlijke eenheden worden beschreven, is het vanzelfsprekend zo dat er sprake is van samenhang in de aanpak. Met het onderscheiden van de thema's wordt duidelijk gemaakt waar de prioriteiten voor de samenwerkende schoolbesturen en netwerkpartners in het samenwerkingsverband liggen.

Daarbij kan de uitvoering van het ene thema sterk bijdragen aan het realiseren van één van de andere thema's. De projectdoelstellingen en de voorgenomen acties zijn zo concreet mogelijk geformuleerd voor zover dat bij de start van deze processen mogelijk is. De acties worden verder uitgewerkt in jaarplannen en op grond van de ontwikkelingen zullen de acties en kritische succesfactoren scherper worden geformuleerd.

Het samenwerkingsverband als organisatie

Werken aan de hieronder beschreven inhoudelijke thema's vraagt om een organisatie die is ingericht op samenwerking in een organisatienetwerk. In de loop van de huidige planperiode is de vraag op tafel gekomen om met elkaar de verantwoordelijkheden, taken, rollen en verwachtingen binnen de samenwerking scherper te formuleren. De schoolbesturen hebben behoefte aan meer inzicht in de beleids- en besluitvorming en aan monitoring op de uitvoering.

Naast de formele organisatie zoals weergegeven in het organogram, gaat het om betrokkenheid van alle deelnemers, waarbij de wijze van organiseren zich aanpast aan de behoeften en voor alle betrokkenen helder is. In de periode 2019-2021 is dit onderwerp verschillende malen aan de orde geweest, maar de ontwikkeling die in gang gezet is, heeft nog niet geleid tot definitieve veranderingen die in het ondersteuningsplan kunnen worden opgenomen, maar er kan ook niet gewacht worden met deze aanpak tot de nieuwe planperiode in gaat. Daarom is gebruik gemaakt van de aanwezige expertise binnen het samenwerkingsverband om inzicht te krijgen in de staat van het huidige samenwerkingsverband als organisatienetwerk. Dat heeft geleid tot aanbevelingen, zoals hieronder weergegeven. Op basis van deze aanbevelingen wordt een plan van aanpak gemaakt samen met de besturen, waarmee een start wordt gemaakt in de loop van 2022. Zo dit leidt tot formele stappen of aanpassingen binnen de organisatie kan dit alsnog worden opgenomen in het ondersteuningsplan. Zo dit later gebeurt, zal dit worden aangegeven in het jaarverslag 2022 en zo mogelijk als addendum worden toegevoegd aan het ondersteuningsplan. De verwachting is dat het met name gericht zal zijn op de wijze waarom met elkaar gewerkt wordt aan de thema's en dat de thema's en acties als zodanig ongewijzigd kunnen blijven.

Themagebieden

Transitie 1:

Meer inclusief onderwijs

Thema 1

Projectnaam	Op weg naar meer inclusief onderwijs
Ambitie	<p>Onder het motto 'Zorg dat past' is ook aangegeven dat het SWV streeft naar meer thuisnabij onderwijs voor alle kinderen: op weg naar inclusiever onderwijs dus. Dit streven staat niet los van ontwikkelingen in het onderwijsveld. Bij de evaluatie Passend Onderwijs heeft de minister aangegeven dat aansluitend aan algemeen beleid inzake inclusie ook in het Onderwijs gewerkt gaat worden naar meer inclusie in het onderwijs. De komende 15 jaar richt het beleid zich op inclusievere onderwijsvoorzieningen met behoud en doorontwikkeling van het speciaal onderwijs naar specialistische netwerken. Zodat leerlingen met en zonder ondersteuningsbehoefte steeds vaker naar dezelfde school kunnen, (zoveel mogelijk) in de dezelfde klas zitten, samen spelen of elkaar ontmoeten op het schoolplein. Regelgeving wordt aangepast zodat structurele samenwerking (partiële mengvormen) tussen soorten onderwijs en met aanpalende sectoren mogelijk wordt.</p>
Projectdoel	<ul style="list-style-type: none">● Alle schoolbesturen oriënteren zich op Inclusiever Onderwijs om alle kinderen van thuisnabij onderwijs en zorg te kunnen voorzien en formuleren bestuursbeleid hierop. Op de aangesloten reguliere basisscholen is een passend aanbod gerealiseerd waar leerlingen met specifieke ondersteuningsbehoeften onderwijs volgen. In schooljaar 2022-2023, op minimaal 4 scholen van tenminste 2 besturen, wordt een pilot uitgevoerd; indien succesvol in 2 opvolgende schooljaren wordt dit aantal uitgebreid naar minimaal de helft van alle scholen in het SWV. Het SWV organiseert dat expertise en vaardigheden van scholen voor speciaal (basis)onderwijs en jeugdzorg worden benut binnen deze scholen (o.a. een aanpak via pilots). Vanuit het ontwikkelen van een beperkt aantal 'inclusieve' scholen wordt verbreiding van deze aanpak bewerkstelligd. Hierbij wordt samengewerkt met de gemeenten (leerplicht, leerlingenvervoer en onderwijsbeleid).● Alle leerkrachten zijn zich bewust van hun attitude ten aanzien van meer inclusief werken en zijn in staat om te denken in onderwijsbehoeften en bijvoorbeeld geen 'labels' te gebruiken om te categoriseren.

Acties	<ul style="list-style-type: none"> ● De schoolbesturen en het SWV onderzoeken hoe leerlingen meer tijdelijk en in gemengde onderwijsomgevingen (leerlingen van het gespecialiseerd en het regulier onderwijs geplaatst in dezelfde onderwijssetting) de passende onderwijsaanpak kunnen krijgen. ● Het ontwikkelen van een strategisch plan voor de periode 2024-2030 om vanuit een beperkt aantal scholen (4-8) dat meer inclusief werkt te komen naar een uitbreiding naar het gehele samenwerkingsverband, waarbij de nadruk ligt op het verbreden en verdiepen van de competenties van de thuisnabije school. Daarbij wordt een instrumentarium ontwikkeld om zicht te krijgen op de ontwikkeling van de attitude van leerkrachten ten aanzien van meer inclusief werken. ● Met de deelnemende schoolbesturen ontwikkelt het samenwerkingsverband een werkwijze die leidt tot vroegtijdige signalering en interventie voor leerlingen met een extra ondersteuningsbehoefte, waarbij lichte en meer tijdelijke extra ondersteuning bereikt kan worden. Daarbij is ook aandacht voor de vroegtijdige signalering op de voorschoolse voorzieningen. ● Het samenwerkingsverband past de werkwijze voor de aanvraag voor toelaatbaarheidsverklaringen aan, zodat expertise meer preventief ingezet kan worden. ● Het samenwerkingsverband heeft structureel overleg met de ambtenaren leerlingenvervoer om het vervoer van leerlingen naar gespecialiseerde onderwijsvoorzieningen te stroomlijnen en om waar mogelijk onnodig vervoer terug te dringen.
Uitvoering	Schoolbesturen (regulier en gespecialiseerd) Samenwerkingsverband
Projectverantwoordelijk	Samenwerkingsverband
Budget	Voor de extra ondersteuning van leerlingen op het regulier onderwijs is jaarlijks tenminste €800.000 beschikbaar. Voor projecten die meer inclusief onderwijs nastreven is jaarlijks €150.000 beschikbaar voor pilots en een eerste inrichting.
KSF	Kwaliteit basisondersteuning Deelnamepercentage SBO en SO
Draagt bij aan	Kwaliteit basisarrangement Verwijzing SBO en SO maximaal landelijk gemiddeld deelnamepercentage

Thema 2

Projectnaam	Ontsluiting van expertise
Ambitie	<p>Passend Onderwijs streeft ernaar voor alle leerlingen die in staat zijn onderwijs te volgen, een passende onderwijsplek te bieden. Leerlingen die extra ondersteuning nodig hebben, doen een beroep op de expertise die op een school aanwezig is. Niet iedere school of ieder schoolbestuur heeft alle noodzakelijke expertise in huis. Binnen het samenwerkingsverband is veel expertise beschikbaar (bij de basisscholen, bij scholen voor gespecialiseerd Onderwijs, bij jeugdhulp, bij het samenwerkingsverband zelf). De beschikbare expertise is niet overal goed in beeld en niet breed beschikbaar voor het gehele samenwerkingsverband.</p>
Projectdoel	<p>De basisondersteuning van basisscholen wordt versterkt, waarbij wordt aangesloten bij de landelijke norm voor basisondersteuning. Schoolbesturen zetten hiervoor in met scholingsactiviteiten. Het samenwerkingsverband zorgt voor een aanpak met bijvoorbeeld platforms of themagroepen om tussen schoolbesturen kennis te delen gericht op versterking van de expertise van leerkrachten.</p> <p>De aanwezige expertise binnen scholen in het samenwerkingsverband is in kaart gebracht en wordt gedeeld met alle netwerkpartners. De expertise wordt zodanig ingezet dat de leerkracht versterkt wordt in zijn vaardigheden/competenties.</p>
Acties	<ul style="list-style-type: none"> ● Het SWV PO3002 zorgt voor een infrastructuur waarbinnen deskundigen en geïnteresseerden van alle schoolbesturen kennis en ervaring kunnen delen. Hierbij wordt aangesloten bij het onderwijs(achterstands)beleid van de gemeenten. Op thema's die door de schoolbesturen en samenwerkingsverband op basis van een deugdelijke analyse worden aangegeven, worden intervisiegroepen of platforms georganiseerd door het SWV (o.a. voor dyslexie en HB) waarin expertise wordt gedeeld. Aandacht bij expertisedeling is er voor klassenmanagement, pedagogisch klimaat, instructiemodellen, methoden en succesvolle interventies. ● Het SWV realiseert samen met de schoolbesturen een platform waar knelpunten rond leerlingen worden besproken met gezamenlijke expertise onder regie van het samenwerkingsverband. Hierbij is tevens een ingang naar jeugdhulp betrokken. ● Geïntegreerde samenwerking realiseren tussen zorgpartners, gespecialiseerd onderwijs en de schoolbesturen (o.a. voortzetting en uitbreiding projecten als Zonnewijs en Krachtklas), waarbij jaarlijks op grond van evaluatie wordt besloten om te continueren of de aanpak aan te passen. Hierbij wordt tevens aandacht besteed aan de taalontwikkeling (VVE, nieuwkomers, etc.) in goed overleg met de gemeenten om hiermee vroegtijdig laaggeletterdheid te voorkomen.
Uitvoering	<p>Samenwerkingsverband Schoolbesturen</p>
Projectverantwoordelijk	Schoolbesturen
Budget	Voor de expertisedeling is €400.000 per jaar beschikbaar die rechtstreeks aan de schoolbesturen ter beschikking wordt gesteld. €100.000 is per jaar beschikbaar voor activiteiten vanuit het samenwerkingsverband.

KSF	Kwaliteit basisondersteuning Deelnamepercentage SO/ SBO
Draagt bij aan	Kwaliteit basisarrangement Verwijzing SBO en SO maximaal landelijk gemiddeld deelnamepercentage

Thema 3

Projectnaam	Thuiszitters
Ambitie	Alle leerlingen hebben recht op ontwikkeling en recht op enige vorm van onderwijs. Jaarlijks blijken er in het samenwerkingsverband ongeveer 35 kinderen met een vrijstelling thuis te zitten en ongeveer 4 kinderen zijn thuiszitters met een langdurig verzuim (langer dan 3 maanden). 20-30 kinderen zijn structureel 'geoorloofd' geheel of gedeeltelijk niet op school. Het SWV PO3002 organiseert voor alle leerlingen, die in staat zijn onderwijs te volgen, een passende onderwijsplek in samenwerking met de aangesloten schoolbesturen.
Projectdoel	Het SWV PO3002 hanteert een duidelijke definitie van thuiszitters en heeft daarover met alle besturen heldere afspraken gemaakt t.b.v. preventie, signalering, aanpak en trends. Scholen en SWV hebben thuiszitters tijdig in beeld. Hierbij is aandacht voor een integrale systeemaanpak, waarbij niet alleen het onderwijs in beeld is, maar ook de thuissituatie en eventuele jeugdhulp. Geen kind zit langer dan twee weken thuis zonder een passend onderwijsaanbod. Hierbij wordt nauw samengewerkt met de leerplichtambtenaren. Het aantal leerlingen met een vrijstelling 5 onder a wordt gedurende de projectperiode tenminste gehalveerd.
Acties	<ul style="list-style-type: none"> ● Schoolbesturen zorgen voor een adequate verzuimaanpak op hun basisscholen, waarbij aandacht is voor de regisseursrol, systemisch denken, preventie. Alle verzuim is in beeld. Van iedere thuiszitter is bekend wie de casusregisseur is. Gemeenten en GGD werken samen in M@zI (medische advisering ziekgemelde leerlingen). Schoolbesturen worden uitgenodigd hierbij aan te sluiten. ● Het SWV ontwikkelt aanvullend op de schoolbesturen en in samenwerking met de leerplichtambtenaren thuiszittersbeleid, waarin een duidelijk overzicht van taken en verantwoordelijkheden én een escalatieladder is opgenomen. Het SWV zorgt in de uitwerking van dat beleid voor voorzieningen die bijdragen aan het terugleiden naar school.
Uitvoering	Samenwerkingsverband
Projectverantwoordelijk	Samenwerkingsverband
Budget	Voor de automatiseringsondersteuning is jaarlijks €15.000 beschikbaar.

KSF	Dekkend onderwijsaanbod/ zorgplicht
Draagt bij aan	Aantal thuiszitters is niet hoger dan het landelijk gemiddelde

Transitie 2:

Versterken van het netwerk

Thema 4

Projectnaam	Verbinding onderwijs-jeugdhulp
Ambitie	Wanneer de ontwikkeling van een kind problemen kent, kan dit zowel in het onderwijs als in het gezin effecten hebben. De aanpak binnen het onderwijs en binnen de jeugdhulp is aanvankelijk los van elkaar opgezet, maar sinds de decentralisatie van de jeugdhulp in 2015 wordt gewerkt aan een verbinding tussen (passend) onderwijs en jeugdhulp. Samen met de gemeenten brengt het samenwerkingsverband een verbetering van deze samenwerking onderwijs-jeugdhulp tot stand waarbij onderwijs en jeugdhulp meer integraal worden aangeboden: één kind, één gezin, één planmatige aanpak. Handelingsgericht integraal arrangeren is de norm.
Projectdoel	Bij de ondersteuning van leerlingen op school is de aanpak van onderwijs en jeugdhulp op elkaar afgestemd. Bij inzet van extra ondersteuning wordt een integraal traject ingezet (gebaseerd op Handelingsgericht Integraal Arrangeren) van onderwijs-ondersteuning en jeugdhulp, waardoor de schoolloopbaan ononderbroken doorgang heeft. Jeugdhulp krijgt een vaste plaats binnen de school met heldere afspraken over taken en verantwoordelijkheden.
Acties	<ul style="list-style-type: none">● Samenwerkingsverband, scholen en gemeenten werken naar een inzet van jeugdhulp op scholen, die zich kenmerkt door een preventief karakter en een aanpak via Handelingsgericht Integraal Arrangeren (HIA), waarbij alle partijen aan één tafel werken aan één planmatige aanpak.● Met de schoolbesturen en de gemeenten wordt door de jeugdzorgregio en het samenwerkingsverband onderzoek gedaan naar meer effectieve vormen van samenwerking en integratie van onderwijs en jeugdhulp. Resultaten van projecten elders in het land worden gedeeld en vormen de basis voor een verbeterplan.● Het samenwerkingsverband en de gemeenten dragen via de bestaande monitor- en kwaliteitssystemen bij aan het inzicht in de effecten en kwaliteit van jeugdhulp (wat merkt onderwijs van de inzet jeugdhulp, worden doelstellingen behaald, is er zicht op de kwaliteit van de zorg).
Uitvoering	Jeugdzorgregio/gemeenten Samenwerkingsverband Schoolbesturen
Projectverantwoordelijk	Samenwerkingsverband
Budget	
KSF	Kwaliteit basisondersteuning Kwaliteit van het netwerk
Draagt bij aan	Kwaliteit basisarrangement Het SWV streeft ernaar het externe netwerk zo in te richten dat personen uit dit netwerk en het SWV elkaar aanspreken op hun verantwoordelijkheid en gezamenlijk optrekken als er initiatieven ontwikkeld moeten worden ter versterking van de gezamenlijke ondersteuningsstructuur.

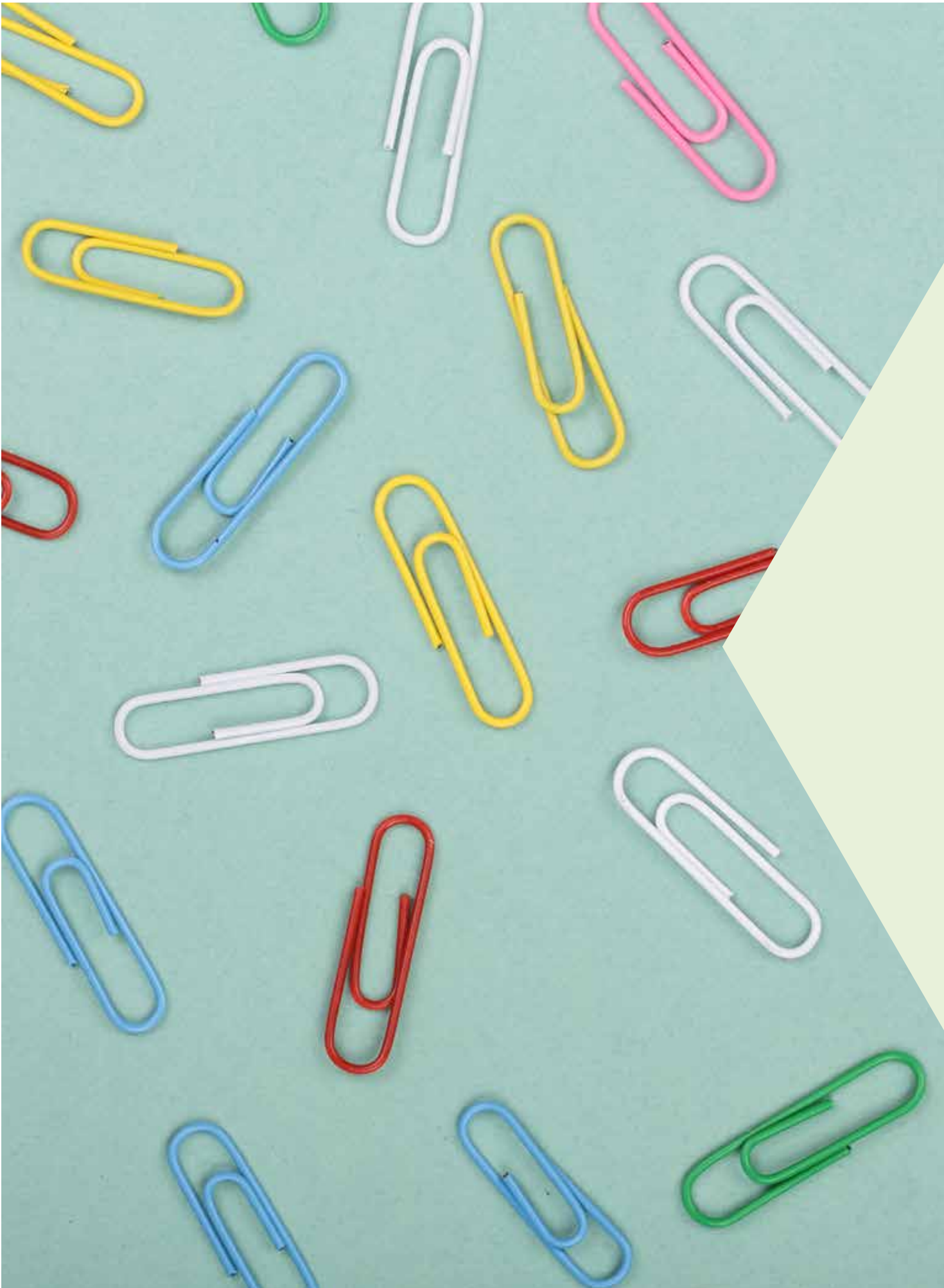
Thema 5

Projectnaam	Doorgaande lijn (voorschool-PO-VO)
Ambitie	Leerlingen met een extra ondersteuningsbehoefte laten vaak op jonge leeftijd al zien, dat hun ontwikkeling iets extra's nodig heeft. Tijdig oppakken van signalen kan zorgen voor een snel aanbod van ondersteuning én een meer integrale aanpak in de richting van het (meer inclusieve) basisonderwijs. Datzelfde doet zich voor bij de overgang van PO naar VO. In plaats van leerling 'koud' over te dragen, loont het om een goed overleg op te zetten en een goede gegevensoverdracht om de ondersteuning van leerlingen van de ene naar de andere levens- en/of schoolfase soepel te laten verlopen. Het samenwerkingsverband realiseert een doorgaande lijn van voorschool naar voortgezet onderwijs.
Projectdoel	Er vindt een effectieve en efficiënte overgang plaats tussen voorschool en PO en van PO naar VO, waardoor alle leerlingen, ook die met een extra ondersteuningsbehoefte, op een passende onderwijsplek terechtkomen. De ontwikkeling van het kind staat centraal in plaats van de routes in organisaties.
Acties	<ul style="list-style-type: none"> ● Er wordt een doorgaande lijn gecreëerd tussen voorschool en school als het gaat om ondersteuning/zorg. Deze doorgaande lijn is terug te zien in de praktijk en in beleid (afspraken omschreven in kwaliteitskaarten). ● Met gemeenten, voorschool en zorgvoorzieningen voor jonge kinderen wordt beleid ontwikkeld en tot uitvoer gebracht om de onderinstroom in het Gespecialiseerd Onderwijs (met name gericht op cluster 3) te verminderen en leerlingen vaker in het regulier onderwijs te plaatsen. Daarbij wordt onderzocht in hoeverre een integrale Intern Begeleider hierbij een rol kan spelen. ● Bestuurlijke afspraken tussen PO en VO en de SWV-en PO en VO borgen een soepele overgang voor leerlingen met extra ondersteuningsbehoeften, inclusief afstemming HB-aanbod PO en VO en overdrachten. Daarbij wordt onderzocht in hoeverre een aanpak '10-14 onderwijs' voor leerling van 10 tot 14 jaar hierbij behulpzaam is.
Uitvoering	Voorschool PO- en VO-scholen Samenwerkingsverbanden PO en VO
Projectverantwoordelijk	Deelnemende schoolbesturen
Budget	Vanuit reguliere bekostiging
KSF	Deelnamepercentage SBO en SO. Deelnamepercentage VSO
Draagt bij aan	Verwijzing SBO en SO maximaal landelijk gemiddeld deelnamepercentage Vermindering onderinstroom Vermindering VSO

Thema 6

Projectnaam	Inrichten oudersteunpunt
Ambitie	Bij de evaluatie van de Wet Passend Onderwijs is veel aandacht uitgegaan naar de ouders. Ouders bleken vaak niet te weten waar ze informatie konden halen en voelden zich verloren in het proces. Elk samenwerkingsverband heeft daarom vanuit het ministerie de opdracht gekregen een ouderinformatie- en steunpunt in te richten.
Projectdoel	Elk samenwerkingsverband richt, met leerlingen en ouders, een onafhankelijk ouder- en jeugdinformatiepunt in, waar ouders en leerlingen informatie kunnen verkrijgen over de werkwijze waar het gaat om het realiseren van passend onderwijs en het aanvragen van toelaatbaarheidsverklaringen. Daarnaast ondersteunt het steunpunt ouders bij het nemen van de juiste stappen in de richting van samenwerkingsverband en schoolbestuur bij knelpunten. Het samenwerkingsverband deelt de opbrengsten van het steunpunt met de schoolbesturen om beleid richting ouders te verbeteren.
Acties	<ul style="list-style-type: none"> ● Het SWV PO3002 stemt met het swv ROOS vo af hoe het oudersteunpunt gezamenlijk kan worden ingericht. ● De beide samenwerkingsverbanden stellen een kwartiermaker aan, die in goed overleg met de samenwerkingsverbanden, de schoolbesturen en zo mogelijk ouderorganisaties de kaders ontwerpt voor het oudersteunpunt. ● Bij het ontwerpen van het oudersteunpunt wordt op verzoek van de REA-gemeenten onderzocht in hoeverre een dergelijk steunpunt ook een functie kan hebben voor het domein 'jeugdhulp'. ● Behoeften van ouders worden meer helder gemaakt vanuit landelijk onderzoek en gesprekken in de regio met relevante partijen.
Uitvoering	Samenwerkingsverbanden PO en VO samen met de ouderorganisaties
Projectverantwoordelijk	SWV PO3002
Budget	€20.000 per jaar
KSF	Kwaliteit management en organisatie
Draagt bij aan	Stakeholders worden goed geïnformeerd







Bijlage

Bijlage 1: Afkortingen- en begrippenlijst

AB	Ambulante begeleiding, meervoud ab-er
Absoluut verzuimer	Een leerplichtige leerling die niet staat ingeschreven bij een school of instelling
BOVO	Basis en voortgezet onderwijs (stuurgroep, werkgroep en overleg)
CJG	Centrum jeugd en gezin
DUO	Dienst Uitvoering Onderwijs
DNR	Deelnemersraad
EMB	Ernstig meervoudig beperkt
GGZ	Geestelijke gezondheidszorg
GPO	Geschillencommissie passend onderwijs
HB	Hoogbegaafdheid
IB	Intern begeleider (meervoud ib'ers)
INGRADO	Vereniging van leerplichtambtenaren
JP'ER	Jeugdprofessional
JPO	Jeugdprofessional onderwijs
KSF	Kritische succesfactor
LBT	Landelijke Bezwaaradviescommissie Toelaatbaarheidsverklaring
LWOO	Leerweg ondersteunend onderwijs
MDC	Multi-disciplinaire adviescommissie
OCW	Ministerie van Onderwijs, Cultuur en Wetenschap
OOGO	Op Overeenstemming Gericht Overleg (wettelijk verplicht overleg tussen samenwerkingsverbanden en gemeenten)
OP	Ondersteuningsplan
OPP	Ontwikkelingsperspectiefplan (meervoud opp's)
OPR	Ondersteuningsplanraad
OZA	Onderwijszorgarrangement
PDCA-cyclus	Plan-Do-Check-Act-cyclus (managementmethode)
PO	Primair Onderwijs

PMR	Personeels Medezeggenschaps Raad
PRO	Praktijkonderwijs
RBL	Regionaal Bureau Leerplicht
REA	Regionaal Educatieve Agenda
RMC	Regionaal Meld- en Coördinatiepunt
RVT	Raad Van Toezicht
SBO	Speciaal Basisonderwijs
SO	Speciaal Onderwijs
SOP	Schoolondersteuningsprofiel, meervoud sop's
SWOT	Analyse van sterktes, zwaktes, kans en bedreigingen
SWV PO3002	Stichting Samenwerkingsverband Roosendaal- Moerdijk
SWV	Samenwerkingsverband, meervoud, swv'en
swv ROOS vo	Stichting Samenwerkingsverband VO Roosendaal e.o.
TLV	Toelaatbaarheidsverklaring, meervoud tlv's
VMBO	Vorbereidend Middelbaar Beroepsonderwijs
VO	Voortgezet Onderwijs
VSO	Voortgezet Speciaal Onderwijs
WBO/WBW-gemeenten	Gemeenten in de regio's West-Brabant-Oost en West-Brabant-West
WLZ	Wet Langdurige Zorg
WMO	Wet Maatschappelijke Ondersteuning
ZMLK	Zeer Moeilijk Lerende Kinderen

Bijlage 2: Scholen SWV PO3002

Borgesius Stichting

RK BS Talente (03JP)	RK BS De Bukehof (08KI)
RK BS Maria Goretti (12FX)	RK BS De Schittering (11MS)
RK BS Sint Jozef (03PL)	RK BS Vinkenbos (03NE)
RK BS 't Bossche Hart (03KI)	RK BS Mariadonk (06WV)
RK BS De Klinkert (06GH)	RK BS Sint Martinus (07BR)
RK BS Uniek (06IS)	RK BS Willibrordus (12HD)
RK BS Aventurijn (06JQ)	RK BS Martinus (12PU)
	RK BS De Steiger (08KF)

Stichting KPO Roosendaal

RK BS Berkenveld (03UM)	RK BS Vondel (17CI)
RK BS Sint Theresia (05KD)	RK BS De Watermolen (17CI)
RK BS Heilig Hart (06WJ)	RK BS Jeroen Bosch (17DW)
RK BS De Stappen (08PB)	RK BS De Vlindertuin (17EF)
RK BS OLV van Fatima (16ZJ)	RK BS De Linde (17 EP)
RK BS Joseph (16ZZ)	RK BS De Saffier (17EZ)
RK BS De Cortendijck (17AM)	RK BS Klaverweide (17FJ)
RK BS De Blokwei (17BH)	RK BS De Appel (17FR)
RK BS Het Talent (17BY)	RK BS De Heiberg (21OX)
	RK BS Lavoer (23CM)
SO De Kameleon	
SBO De Sponder	

Stichting OBO West Brabant

OBS Willem de Zwijger (04HZ)	OBS De Springplank (18DT)
OBS De Cocon (06BD)	OBS De Boemerang (18DY)
OBS De Baayaert (06CZ)	OBS Het Palet (21OV)
OBS De Regenboog (07GD)	OMBS ZieZo (22KU)
OBS De Linde (08DJ)	OBS De Rietgoor (22KV)*
OBS De Klimroos (09FX)	OBS De Wingerd (24NL)
OBS De Gezellehoek (10BV)	*inclusief OBS De Wending
OBS De Singel (10TR)	

Stichting PCO Roosendaal

PCBS De Kroevendonk (09UL)

Stichting PALLAS

Vrije school De Zilverlinde (00CU)

Stichting IPO

IBS Aïsha (31ML)

Stichting De Waarden

RKBS De Arenberg (09LL)	
CBS Het Bastion (09YP)	PCBS De Regenboog (07PF)
RKBS De Hoeksteen (15CX)	IBS De Grienden (07HV)
PCBS Juliana (03WK)	RKBS De Rietvest (06LZ)
RKBS Kennedy (05AF)	RKBS De Neerhof (06KB)
IBS De Klaverhoek (14FE)	IBS De Schittering (03QT)
CBS 't Kompas (09QM)	PCBS De Singel (07OA)
RKBS Maria (05JJ)	RKBS De Toren (08MJ)
CBS De Molenvliet (09CJ)	
SBO Het Palet (02WZ)	

Stichting RK Mytylschool

Rec 3 West-Brabant SO: Mytylschool Roosendaal

Stichting Het Driespan

Rec 4 Driespan SO: De Fakkel

NB

In de tabel zijn uitsluitend de scholen opgenomen die gelegen zijn in het werkgebied van het SWV PO3002. Naast deze scholen wordt een beroep gedaan op passend SO-scholen in een ruimere regio.

S

w

O

T

Bijlage 3: SWOT-analyse

STRENGTHS - STERKTES		WEAKNESSES - ZWAKTES	
Wat vinden wij/ de scholen sterk aan PO3002?		Op welke punten kan PO3002 zich verbeteren?	
<ul style="list-style-type: none"> ● Rol van swv in netwerken, o.a. bij gemeenten ● Financieel beheer is op orde ● Investeren in kwaliteitszorg en kwaliteitscultuur ● Bereidheid tot verantwoording ● Bijna geen bezwaarschriften/ problemen worden opgelost! ● Geen langdurige thuiszitters/ strakke monitoring en directe acties hierop ● Langdurig relatief verzuim is zeer laag 		<ul style="list-style-type: none"> ● Samenwerking PO-VO op operationeel en swv niveau - 5 ● Balans in deelname regulier vs SO-SBO (verwijzingen en terugplaatsingen) - 1 ● Duidelijker verantwoording over de doelmatigheid besteding middelen - 7 ● Verbinding zorg en onderwijs met zicht op effect op leerlingen - 4 ● Voorkomen thuiszitters en sneller terugleiden van thuiszitters naar school - 3 ● Inzicht en overzicht van mogelijkheden deelnemende basisscholen (SOP's) - 1 ● Handelingsgericht integraal arrangeren (onderwijs en jeugdhulp) - 4 ● Duidelijker benoemen van rollen, taken en verantwoordelijkheden, o.a. overleggen, werkgroepen, MDC - 7 ● Communicatie naar en ondersteunen van ouders bij passend onderwijs - 6 ● Versterken samenwerking op basis van samenhangende visie op passend onderwijs - 2 ● Definitie basisondersteuning is onduidelijk - 7 	
<ul style="list-style-type: none"> ● Meer werken vanuit eenduidige visie swv, zowel op inhoud als op samenwerking - 7 ● Beleidsmatige/bestuurlijke afspraken vanuit bovo en swv po en vo over overdrachtsdossier en ondersteuning die in po periode is geweest - 5 ● Bij afspraken jeugdhulp en gemeenten gaan swv po en vo ook gezamenlijk optrekken in het overleg met de gemeenten - 4 ● Verbeteren afstemming onderwijs anderstaligen voorschools > regulier - 1 ● Evaluatie passend onderwijs (verbeteraanpak Slob) en scenario's op doorontwikkeling naar meer inclusief onderwijs - 1 ● Ontwikkeling Onderwijs Zorg Arrangementen met gemeenten en SWV in de regio - 4 ● Ontwikkeling oudersteunpunt - 6 		<ul style="list-style-type: none"> ● Toename onderinstroom in SO - 1 ● Zorgaanbieders die regie pakken (onduidelijkheid over zorglandschap) - 4 ● Opvang van de effecten van Corona vraagt veel tijd en aandacht van scholen waardoor minder tijd is voor SWV - 2 ● Toename diversiteit en rol gemeenten t.a.v. samenwerking jeugdhulp - 4 ● Omvang SWV bij veranderende eisen ministerie (beperkte organisatie met beperkte mogelijkheden) - 7 ● Taalachterstanden vanuit effecten economische beleid (laaggekwalificeerde arbeid trekt laaggekwalificeerde werknemers) – 1/2 	
<p>Wat zijn kansen voor ons SWV?</p> <p>Op welke maatschappelijke ontwikkelingen moeten/ kunnen wij inspelen?</p>		<p>Welke bedreigingen zijn er in onze omgeving?</p> <p>Is er een veranderende behoefte bij de scholen die negatief kan uitpakken voor het draagvlak van het swv?</p>	
OPPORTUNITIES - KANSEN		THREATS - BEDREIGINGEN	

Regionaal Educatief

Stichting Samenwerkingsverband (VO) Roosendaal e.o., Stichting Samenwerkingsverband Roosendaal e.o.

Wat is een REA?

In een REA worden afspraken gemaakt over thema's die zowel aan het onderwijs als aan het gemeentelijk beleid raken.

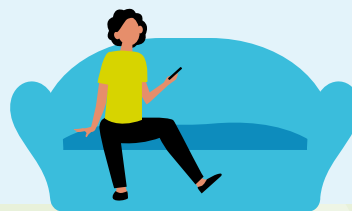


RE
2022 -

Thema's van

Voorkomen van thuiszitters

Het onderwijsaanbod wordt verbreed, zodat een passend onderwijsaanbod vaker kan worden aangeboden.



Meer inclusief/ Jeugdhulp

Voor een deel van de leerlingen geldt dat onderwijs ook ondersteuning nodig heeft op het gebied van jeugdhulp. In veel gevallen zijn er afspraken gemaakt om deze ondersteuning op de onderwerpen te organiseren dan wel in goede afstemming met het onderwijs, jeugdhulp en ouders.

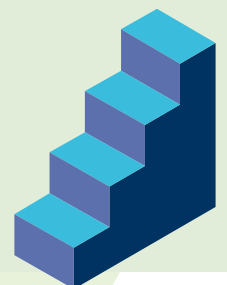
Arbeidsmarkttoeleiding

Heldere afspraken over rollen en verantwoordelijkheden die bijdragen aan de meest passende plek voor de jongere.



Escalatieladder

Implementatie van de zgn. 'doorzettingsmacht'-wetgeving per 2023.



Agenda 2022 - 2025

Roosendaal-Moerdijk (PO) en de gemeenten: Drimmelen, Halderberge, Moerdijk, Roosendaal, en Rucphen.



Regionaal Educatieve Agenda
Voortgezet onderwijs (VO) en Primair onderwijs (PO)



Wat is het doel van de REA?

Er wordt samengewerkt met het doel dat geen jongere tussen wal en schip terecht komt.

REA
2025



aan de REA?

Opvang naar onderwijs

Wat zij naast
blijven op het
zijn er mogelijk-
onderwijslocatie
afstemming met het



Opvang anderstaligen

Gemeenten, samenwerkingsverbanden en mogelijk andere betrokken partijen, waaronder kinderopvang, bibliotheek gaan in overleg met elkaar om het beleid op het gebied van de taalachterstanden goed af te stemmen op passend onderwijs en om te komen tot een integraal aanbod gericht op het voorkomen van laaggeletterdheid.



Versterken ketenaanpak

Onderzoek of de verbinding tussen de verschillende schakels in het onderwijs kan worden versterkt op basis van een analyse van de beschikbare data waar het gaat om wijken, scholen van herkomst, achtergrondinformatie.



Oudersteunpunt

Inrichten van een oudersteunpunt door swv po en vo, waarbij zowel informatie over onderwijs als jeugdhulp toegankelijk is.







Voor leerling / ouder

- 1 Leerrecht
- 2 Norm basisondersteuning
- 3 Zorgplicht
- 4 Hoorrecht
- 5 1 aanspreekpunt
- 6 Betere informatie
- 7 Regionale steunpunten
- 8 Meer mogelijk maken
- 9 Doorbraakaanpak
- 10 Heldere escalatieladder
- 11 Geschillencommissie
- 12 VT-melding herbezien
- 13 Meer en beter toezicht

Voor leraren / schoolleiders

- 14 Heldere verwachtingen
- 15 Meer inspraak, transparantie
- 16 Beter met jeugdhulp
- 17 Lerarenopleidingen
- 18 Operatie regels ruimen

Voor schoolbesturen / swv's

- 19 Programma van eisen
- 20 Meer dialoog
- 21 Verbeteren governance
- 22 Onnodige kosten
- 23 Onnodige reserves
- 24 Steunpunt doorzetten
- 25 Bekostiging praktijkonderwijs

Bijlage 7: Kritische succes factoren.

1. Zorgplicht/ dekkend onderwijsaanbod

		Toelichting	Prestatieafpraak	Monitoring (hoe)	Frequentie	Terugkoppeling
1 Dekkend Onderwijsaanbod/ Voldoen aan de zorgplicht						
1.1	Aantal absoluut verzuimers	Door LPA aangeduid als plaatsbaar in PO of S(B)O	Maximaal gelijk aan landelijke cijfer	Registratie LPA Via monitorgesprek bij de besturen.	Maart, juni, september en december	In Q rapportages en jaarverslag.
1.2	Aantal vrijstellingen van de leerplicht		Maximaal gelijk aan landelijke cijfers	Registratie LPA	Maart, juni, september en december	In Q rapportages en jaarverslag.
1.3	Aantal thuiszitters	Het gaat hier om thuiszitters die in staat zijn (deels) onderwijs te volgen	Maximaal gelijk aan landelijke cijfers	LPA, besturen, directeur bestuurder	Maart, juni, september en december	In Q rapportages en jaarverslag.
1.4	Onderinstroom	Een hoge onderinstroom zegt mogelijk iets over het dekkend aanbod. De monitoring heeft vooral de bedoeling hierover het gesprek te voeren met de verwijzende en de ontvangende instantie en hierop acties in te zetten.	De onderinstroom bedraagt maximaal 15% van de afgegeven TLV's.	Monitoring via 1 oktobertelling en LDOS.	Januari	Maart (RvT, DNR, OPR)

2. Kwaliteit basisondersteuning

		Toelichting	Prestatieafpraak	Monitoring (hoe)	Frequentie	Terugkoppeling
2 Kwaliteit basisondersteuning						
2.1	Kwaliteit basisondersteuning	Het kwaliteitsniveau van de basisondersteuning is van voldoende niveau of hoger	Binnen de besturen hebben alle scholen een basisarrangement. Er zijn geen signalen dat scholen zich in de in de gevarenzone bevinden.	Monitorgesprek	Januari	Maart (RvT, DNR, OPR)
2.2	Kwaliteit HB onderwijs	Het SWV investeert in de periode 2018 -2022 extra in de verhoging van het niveau basisondersteuning op het gebied van HB	Moet verder worden geconcretiseerd vanuit het beleidsplan HB.	Via verantwoording op HB	Januari	Maart (RvT, DNR, OPR)

3. Kwaliteit lichte/ breedteondersteuning

		Toelichting	Prestatieafpraak	Monitoring (hoe)	Frequentie	Terugkoppeling
3 Kwaliteit lichte/ breedteondersteuning						
3.1	Aanwezigheid SOP	Alle besturen beschikken over School Ondersteunings Profielen van hun scholen waaruit blijkt hoe de breedte ondersteuning op de school is georganiseerd.	Binnen de besturen hebben alle scholen een school ondersteuningsprofiel. Geaccordeerd door MR en niet ouder dan vier jaar.	Monitorgesprek	Januari	Maart (RvT, DNR, OPR)

4. Deelname S(B)O

		Toelichting	Prestatieafpraak	Monitoring (hoe)	Frequentie	Terugkoppeling
4	Kwaliteit zware/ diepte ondersteuning					
4.1	Doorverwijzing SBO	Een hoog niveau van basis-ondersteuning vergroot de mogelijkheden om het kind zo thuisnabij mogelijk onderwijs aan te bieden.	De verwijzing naar het SBO bedraagt maximaal 2 %	Monitoring via 1 oktobertelling en LDOS. Rapportage op kalenderjaar in monitorgesprek.	Januari	Maart (RvT, DNR, OPR)
4.2	Doorverwijzing SO	Idem	De verwijzing naar het SO bedraagt maximaal 1,7%	Monitoring via 1 oktobertelling en LDOS. Rapportage op kalenderjaar in monitorgesprek.	Januari	Maart (RvT, DNR, OPR)
4.3	Terugplaatsingen	Het SWV heeft de ambitie leerlingen kortdurend binnen het S(B)O te plaatsen en monitort het aantal terugplaatsingen.	Het aantal terugplaatsingen bedraagt minimaal 5%. Van het leerlingenaantal SBO en SO. (voor het SBO 11 leerlingen en voor het SO 15 leerlingen)	Monitoring via 1 oktobertelling en LDOS. Rapportage op kalenderjaar in monitorgesprek.	Januari	Maart (RvT, DNR, OPR)

5. Kwaliteit financieel beleid

		Toelichting	Prestatieafpraak	Monitoring (hoe)	Frequentie	Terugkoppeling
5	Kwaliteit financieel beleid					
5.1	Doelmatige inzet van de middelen	Er is sprake van een efficiënte en effectieve inzet van de middelen.	Goedgekeurde jaarrekening SWV door accountant	Decentrale verantwoording van de besturen op de middelen voor basis en lichte ondersteuning in vast format	April	Mei (RvT, DNR, OPR)
5.2	Rechtmatige inzet van de middelen	Bij een rechtmatige inzet van de middelen is er een duidelijke relatie tot de beoogde resultaten, vanuit een meerjarenperspectief en met inzicht in de eventuele risico's.	Er vindt vier keer per jaar een adequate verantwoording en dialoog plaats met het externe en intern toezicht.	Q rapportages	April, augustus, oktober, januari	In Q rapportages en jaarverslag.
5.3	Continuïteit SWV		Er is inzicht in de risico's van het SWV en uit de Q rapportages en het jaarverslag blijkt dat hierop gestuurd wordt.	Jaarverslag	April	In jaarverslag

6. Kwaliteit management en organisatie

		Toelichting	Prestatieafpraak	Monitoring (hoe)	Frequentie	Terugkoppeling
6	Kwaliteit management en organisatie					
6.1	Kwaliteit extern	Inspectie, ouders, scholen en besturen vinden dat het SWV een passende ondersteuning biedt om ervoor te zorgen dat er voor alle kinderen binnen het SWV een passende onderwijsplek is.	De stakeholders hebben een positief oordeel over het SWV. De inspectie heeft een positief oordeel over het SWV	Bestuursscan Inspectierapport	4- jaarlijks	Na bestuursscan, inspectiebezoek aan OPR, RvT, DNR
6.2	Kwaliteit bestuur en beleid		Het SWV heeft kwaliteitsbeleid opgesteld en uitgewerkt. Het SWV volgt de PDCA-cyclus voor het permanent borgen en verbeteren van de kwaliteit	Jaarverslag	1x per jaar + tussentijds in Q rapportages	Na audit aan RvT, OPR, DNR
6.3	Kwaliteit MDC	De MDC zorgt in een transparant, effectief en efficiënt proces voor de toewijzing van extra ondersteuning in de vorm van de afgifte van TLV's.	Het aantal klachten over de MDC bedraagt 0. De doorlooptijd van een TLV aanvraag bedraagt maximaal 6 weken.	Jaarverslag MDC	April	RvT, OPR, DNR
6.4	Kwaliteit Ondersteuningsplan		Het ondersteuningsplan voldoet aan de criteria van de inspectie	Via terugkoppeling inspectie	4- jaarlijks	Na inspectiebezoek aan OPR, RvT, DNR



PO3002.nl

Stichting Samenwerkingsverband
Roosendaal-Moerdijk

