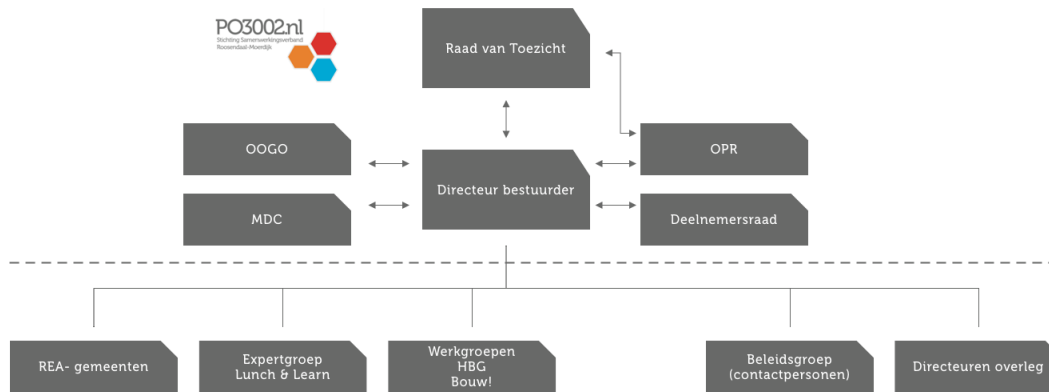




# Organisatie SWV PO3002



## Overleg(organen) binnen het SWV PO3002 en hun taken/bevoegdheden:

### Directeur-bestuurder

De directeur-bestuurder draagt zorg voor de dagelijkse leiding van het samenwerkingsverband. Hij is verantwoordelijk voor de uitvoering van het vastgestelde beleid in ondersteuningsplan en jaarplan. De directeur-bestuurder is het bevoegde gezag van het samenwerkingsverband en neemt in die functie rechtsgeldige besluiten (o.a. over het verdelen van de middelen, het toekennen van toelaatbaarheidsverklaringen).

### Raad van Toezicht

De Raad van Toezicht bestaat uit 3 onafhankelijke toezichthouders, die de formele werkgever zijn van de directeur-bestuurder en een goedkeurende verantwoordelijkheid hebben voor het aanstellen van de directeur-bestuurder, voor de begroting en het jaarverslag. De Raad van Toezicht vergadert ongeveer 5 keer per jaar en onderhoudt twee keer per jaar contacten met de Deelnemersraad en de Ondersteuningsplanraad (OPR).

### Ondersteuningsplanraad (OPR)

De OPR is het medezeggenschapsorgaan van het samenwerkingsverband. In de OPR zitten vertegenwoordigers van de MR-en van alle aangesloten schoolbesturen. De samenstelling van de OPR is zodanig dat het aantal ouders en leerkrachten ongeveer gelijk is. De OPR heeft een goedkeurende bevoegdheid voor het ondersteuningsplan en adviesbevoegdheden voor jaarplan en begroting. Bij de evaluatie passend onderwijs is voorzien dat de OPR een goedkeurende bevoegdheid op de begroting gaat krijgen om hierbij de medezeggenschap van ouders en leerkrachten te vergroten.



## Deelnemersraad

De deelnemersraad bestaat uit vertegenwoordigers van alle aangesloten schoolbesturen en een vertegenwoordiger vanuit het cluster 2 onderwijs. De deelnemersraad adviseert de directeur-bestuurder over het te voeren beleid en heeft een goedkeurende bevoegdheid (binnenkort te wijzigen in een zwaarwegende adviesbevoegdheid) voor het vaststellen van de begroting en het jaarverslag. De deelnemersraad komt 4 tot 5 keer per jaar bijeen. Daarnaast heeft de directeur-bestuurder jaarlijks een monitorgesprek met elk bestuur afzonderlijk om de voortgang van het passend onderwijs te bespreken.

## Op Overeenstemming Gericht Overleg (OOGO)

Het samenwerkingsverband heeft een wettelijk verplicht OOGO met de bestuurders (wethouders) van de 5 gemeenten van het samenwerkingsverband. Het OOGO geeft goedkeuring aan het ondersteuningsplan en in het OOGO over het Jeugdplan geeft het samenwerkingsverband goedkeuring aan de hoofdstukken uit het Jeugdplan die betrekking hebben op de samenwerking tussen onderwijs en jeugdhulp. In principe wordt er twee keer per jaar OOGO gevoerd waarbij het naast de formele goedkeuringen ook gaat over onderwerpen die onderwijs en gemeenten raken, zoals leerlingenvervoer, dyslexiebeleid en de aansluiting met onderwijsachterstandenbeleid.

## Regionaal Educatieve Agenda (REA)

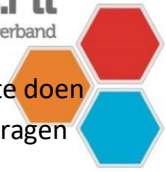
Om naast (en ter voorbereiding van) het OOGO de verbinding te leggen tussen passend onderwijs en gemeenten vindt ongeveer 5 keer per jaar een overleg plaats tussen het samenwerkingsverband en ambtelijke vertegenwoordigers van de 5 gemeenten. Vanaf 2021 wordt dit overleg gezamenlijk gevoerd met het Samenwerkingsverband RoosVO.

## Beleidsgroep

In de Beleidsgroep zijn alle schoolbesturen vertegenwoordigd met iemand die een beleidsvoorbereidende functie heeft in de schoolbesturen. Met de Beleidsgroep overlegt de directeur-bestuurder 5 keer per jaar om de voortgang van passend onderwijs te bespreken en voorstellen te bespreken die een bijdrage moeten leveren aan passend onderwijs. Alle beleidsvoorstellen die besproken worden met de DNR worden vooraf besproken met de Beleidsgroep.

## MDC

De MultiDisciplinaire Commissie (MDC) heeft tot taak om de directeur-bestuurder te adviseren over de aangevraagde toelaatbaarheidsverklaringen. Dit is een wettelijke taak en daarvoor moeten in de commissie tenminste 2 onafhankelijke deskundigen zitten, die niet betrokken zijn bij het aanvragende schoolbestuur en een verschillende beroepsmatige achtergrond hebben (psycholoog, orthopedagoog, onderwijskundige, etc.). In het organogram is de MDC als adviserend orgaan voor de directeur-bestuurder op een bijzondere plaats terecht gekomen, alsof het zou gaan om een beleidsadviserend orgaan. Dat is niet juist. Beter zou het zijn om de commissie naast de werkgroepen te positioneren. In wet- en regelgeving heeft de commissie wel een eigenstandige taak. De adviezen van de commissie(leden) vormen de basis van het besluit van de bestuurder. Bij bezwaarschriften dienen de adviezen voorgelegd te worden aan de bezwarencommissie alsmede de documenten waarop de adviezen gebaseerd zijn.



Binnen het samenwerkingsverband is in 2014 ervoor gekozen de bemensing van de MDC te doen vanuit de aangesloten schoolbesturen. De leden adviseren formeel niet mee over de aanvragen afkomstig van het schoolbestuur waar zij in dienst zijn.

## Werkgroepen

Het organisatieplaatje van het samenwerkingsverband voorziet in de mogelijkheid om werkgroepen aan de slag te laten gaan op thema's. Op dit moment is er een werkgroep Dyslexie. Deze werkgroep is aanvankelijk ingericht om het collectief beschikbaar gestelde programma Bouw! te begeleiden. Op dit moment komen in de werkgroep alle zaken die op het niveau van het samenwerkingsverband spelen rond dyslexie aan de orde. Indien nodig kunnen voorstellen vanuit de werkgroep naar voren worden gebracht, die later in de Beleidsgroep besproken worden. Voor de uitvoering van het programma Hoogbegaafdheid (op basis van subsidie van het ministerie van OCW) is een werkgroep Hoogbegaafdheid ingericht onder de naam: Leer- en Ontwikkelteam Hoogbegaafdheid. Specifiek voor het subsidieprogramma worden aparte bijeenkomsten georganiseerd voor de Beleidsgroep onder de noemer Regiegroep Project Hoogbegaafdheid.

De Expertgroep Lunch & Learn en het Directieoverleg zijn geen actuele overleggroepen (meer) binnen het samenwerkingsverband.

## SO-SBO

Tweemaal per jaar overlegt de directeur-bestuurder van het samenwerkingsverband overleg met de directeurs van de SO- en SBO-scholen van het samenwerkingsverband. In het overleg gaat het over de deelnamepercentages, de terugkeer van SO- en SBO-leerlingen en de bezettingsgraad van de scholen.

## Thuiszitterstafel

In het kader van het regionale thuiszitterspact overlegt het samenwerkingsverband met de scholen en schoolbesturen van leerlingen die structureel niet of gedeeltelijk onderwijs volgen. Hierbij betreft het samenwerkingsverband indien nodig de ouders, leerplichtambtenaar, jeugdarts, jeugdprofessional of andere deskundigen. Centraal worden eenmaal per drie weken de probleemleerlingen binnen het samenwerkingsverband besproken om hierop strategische acties te kunnen ondernemen. Driemaandelijks meldt het samenwerkingsverband alle thuiszitters, absoluut verzuimers,

## Overig overleg

Het samenwerkingsverband is vanwege de regionale taakstelling aangesloten op een aantal overlegtafels.

### *SWV RoosVO*

Bij het opstellen van een ondersteuningsplan is het wettelijk geregeld dat de samenwerkingsverbanden PO en VO op overeenstemming gericht overleg voeren over de doorgaande lijn PO-VO met name gericht op leerlingen met een extra ondersteuningsbehoefte. Daarnaast werken de samenwerkingsverbanden samen in de gezamenlijke Regionale Educatieve Agenda. De directeur-bestuurders van beide samenwerkingsverbanden stemmen iedere 6 weken de beleidsonderwerpen af, die regionaal op de agenda staan, alsmede de inzet van de gezamenlijke Beleidsadviseur Kwaliteit.



### *Overlegtafel Passend Onderwijs – Jeugdzorg West-Brabant West*

Zes keer per jaar overleggen de 6 samenwerkingsverbanden van de jeugdzorgregio West-Brabant West over de samenhang tussen onderwijs en jeugdzorg binnen de 9 gemeenten van de jeugdzorgregio. Naast de gemeenten en de samenwerkingsverbanden sluit ook het Regionaal Bureau Leerplicht (RBL) aan. Met het RBL was in het verleden een afzonderlijke overlegtafel, maar deze is min of meer geïntegreerd in de Overlegtafel van WBW.

### *M@zl PO*

De Medische Advisering Ziekgemelde Leerlingen (M@zl) is een project van de GGD West-Brabant en richt zich op het in beeld brengen van het ziekteverzuim van leerlingen en via de jeugdarts (preventief) actie ondernemen om langdurig thuiszitten te voorkomen. Drie keer per jaar overlegt de GGD over het verloop van dit (onderzoeks)project.

### *Bestuurlijk overleg onderwijs*

Iedere gemeente heeft een structureel bestuurlijk overleg met alle onderwijspartners in de betreffende gemeente. In het kader van Passend Onderwijs is het samenwerkingsverband bij 4 van de 5 gemeenten (gemeente Drimmelen ontbreekt) aangesloten op het bestuurlijk overleg

### *SWV Brabanttafel en LPO*

De directeur-bestuurder neemt in het kader van intervisie, belangenbehartiging en uitwisseling van informatie en beleidsdocumenten zowel in de grote regio Brabant-Zeeland als landelijk deel aan overlegtafels.