

Schoolondersteuningsprofiel (SOP)

Naam school	PCBS De Singel
Periode SOP	September 2019 t/m april 2020
Instemming team	dd: 22 augustus 2019
Advies MR	dd: 22 augustus 2019

Algemeen: ondersteuningsmogelijkheden

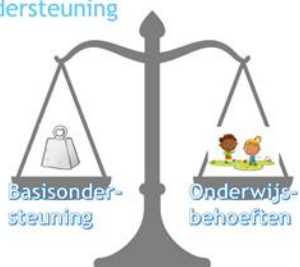
Met de invoering van Passend Onderwijs in 2014 stellen alle scholen een schoolondersteuningsprofiel op.

Met dit profiel brengen scholen in beeld welke ondersteuning zij kunnen bieden voor leerlingen met specifieke onderwijsbehoeften.

De ondersteuning die scholen kunnen inzetten, is verdeeld in basisondersteuning, lichte ondersteuning en zware ondersteuning.

Basisondersteuning is de ondersteuning die op schoolniveau aanwezig is. Voor deze ondersteuning zijn meerdere wettelijke criteria vastgesteld. Op basis van deze criteria is dit SOP opgesteld.

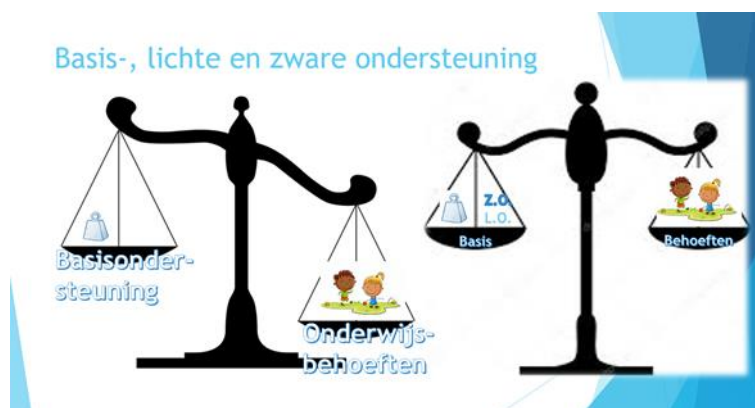
basisondersteuning



Wanneer basisondersteuning niet toereikend is, kan deze worden aangevuld met lichte ondersteuning. Lichte ondersteuning is bij De Waarden georganiseerd op bestuursniveau.



Naast basis- en lichte ondersteuning kan aanvullende ondersteuning aangevraagd worden bij het samenwerkingsverband. Dit in de vorm van een arrangement (BBA: bovenbestuurlijk arrangement) of een TLV (toelaatbaarheidsverklaring voor het speciaal -basis-onderwijs).



Basisondersteuning

We omschrijven basisondersteuning als het door het samenwerkingsverband afgesproken geheel van preventieve en licht curatieve interventies die binnen de onderwijsondersteuningsstructuur van de school planmatig en op een overeengekomen kwaliteitsniveau, eventueel in samenwerking met ketenpartners, worden uitgevoerd.

Preventie

- tijdig leerproblemen en opgroei- en opvoedproblemen signaleren
- de aanwezigheid van diagnostische expertise
- samenwerking met ketenpartners
- veilig schoolklimaat

Licht curatieve interventies

- een aanbod voor leerlingen met dyslexie of dyscalculie (conform de protocollen);
- onderwijsprogramma's en leerlijnen die zijn afgestemd op leerlingen met een meer of minder dan gemiddelde intelligentie. NB: de begrenzing van ondersteuning voor leerlingen op basis van IQ alleen wordt vermeden;
- fysieke toegankelijkheid van schoolgebouwen, aangepaste werk- en instructieruimtes en de beschikbaarheid van hulpmiddelen voor leerlingen die dit nodig hebben;
- (ortho)pedagogische en/of orthodidactische programma's en methodieken die gericht zijn op sociale veiligheid en het voorkomen en aanpakken van gedragsproblemen.
- een protocol voor medische handelingen de curatieve zorg en ondersteuning die de school samen met ketenpartners kan bieden.

Preventieve en licht curatieve interventies zijn structureel beschikbaar voor en/of binnen de school en moeten de continuïteit in de schoolloopbaan van een leerling ondersteunen.

Onderwijsondersteuningsstructuur

Deze bestaat uit:

- de expertise van het (ondersteunings)team v.w.b. preventieve en (licht) curatieve interventies
- de specifieke expertise van samenwerkende scholen, de ketenpartners
- afspraken met de gemeente over de uitvoering van jeugdgerelateerde zorgtaken.

Planmatig en overeengekomen kwaliteitsniveau

Voor dit deel wordt verwezen naar het toezichtkader van de inspectie en het kwaliteitsbeleid van de stichting. Het kwaliteitsniveau is op het niveau zoals beschreven in het toezichtkader: de leerprestaties van de school zijn tenminste voldoende.

Naar het schrijven van een SOP

Bij het schrijven van het SOP wordt de mogelijkheid om ondersteuning in te zetten afgezet tegen:

1. De mogelijkheden van ondersteuning vanuit de basisondersteuning. Dit op basis van de IVO-velden;
2. De schoolstandaard en de schoolontwikkelingen;
3. De grenzen van de school

IVO: indiceren vanuit onderwijsbehoeften

Binnen ons samenwerkingsverband wordt gewerkt volgens het indiceren vanuit onderwijsbehoeften (IVO).

IVO is een instrument en proces waarmee, op basis van de onderwijsbehoefte van de leerling, de middelen (ook: expertise) voor de meest passende ondersteuning worden toegekend.

De volgende uitgangspunten maken duidelijk waar IVO voor staat.

- Het denken vanuit de onderwijsbehoefte van de leerling is, in overeenstemming met de zienswijze van handelingsgericht werken, de basis voor goed onderwijs.
- Het toekennen van een arrangement (ook TLV) baseert zich op een ordening van de onderwijsbehoeften van leerlingen (de vraag) én op een ordening van de ondersteuningsmogelijkheden (het aanbod).
- Deze wijze van indiceren is geschikt om de huidige arrangementen toe te wijzen, maar ook om alle toekomstige vormen van arrangementen toe te wijzen.
Anders gezegd: daar waar de basisondersteuning toeneemt, blijft de mogelijkheid van arrangeren bestaan, afgezet tegen het nieuwe niveau van basisondersteuning.

Onderwijsbehoeften en arrangementen onderscheiden zich op vijf voor indicatiestelling relevante kenmerken of velden:

1. de hoeveelheid aandacht en tijd
(hoeveel extra tijd is er nodig of beschikbaar, welke eisen moeten we stellen aan het aantal handen in de klas of de groepsgrootte?)
2. het onderwijsmateriaal
(welke onderwijsmaterialen zijn nodig of beschikbaar?)
3. de ruimtelijke omgeving
(welke aanpassingen in de klas, in en om het schoolgebouw zijn nodig of beschikbaar om een normale schoolgang van de leerlingen met speciale behoeften te garanderen?)
4. de expertise
(welke teamexpertise is nodig of beschikbaar, welke specialistische expertise is nodig of beschikbaar, met welke intensiteit?)
5. de samenwerking met andere instanties
(samenwerking op welke basis en met welke intensiteit is nodig of beschikbaar met welke instellingen buiten het onderwijs?)

IVO biedt leerkrachten de mogelijkheid om toewijzing van ondersteuning te gebruiken als een instrument dat hun handelingsrepertoire kan vergroten.

Schoolondersteuningsprofiel, basisondersteuning, IVO- velden en WMK

In de nu volgende pagina's wordt per domein het niveau van basisondersteuning weergegeven. Daarna wordt per IVO- veld aangegeven wat de mogelijkheden zijn om de ondersteuning in te zetten. Na vaststelling door de MR, wordt het SOP jaarlijks geëvalueerd met behulp van de vragenlijsten uit WMK. De kwaliteitsmedewerker onderwijs en beleid zal deze vragenlijsten jaarlijks uitzetten naar de scholen. Op basis van de evaluatie kan het SOP bijgesteld worden. Eveneens kan de evaluatie leiden tot aandachtspunten voor de schoolontwikkeling.

Schoolondersteuningsprofiel per domein van basisondersteuning

Preventie

Tijdig leerproblemen en opgroei- en opvoedproblemen signaleren		
Wie/ wat is hiervoor aanwezig op school?	Wie? Leerkracht Intern begeleider (IB) Gedragspecialist Hoogbegaafdheidcoach	Wat? Cito en KIJK CPS ZIEN SIDI
Op welke manier en wanneer wordt dit ingezet?	Zie stroomschema zie bijlage 1	

De aanwezigheid van diagnostische expertise	
Welke expertise t.a.v. effectieve interventies op didactisch en sociaal- emotioneel gebied is op school aanwezig?	<ul style="list-style-type: none"> • Master SEN gedrag (2x) • Master SEN speciaal onderwijs • Master SEN interne begeleiding • Onderpresteren specialist • Jonge kind specialist
Op welke manier is deze expertise beschikbaar?	Buiten klasuren beschikbaar voor collegiale consultatie <ul style="list-style-type: none"> • Master SEN gedrag (2x) • Master SEN speciaal onderwijs • Onderpresteren specialist • Jonge kind specialist Master SEN interne begeleiding: dinsdag en donderdag ambulante

Samenwerking met ketenpartners	
Welke ketenpartners zijn betrokken?	Zie schema bijlage 3
Waar in de zorgstructuur worden deze betrokken?	Zie schema bijlage 2
Wie neemt het initiatief om hiertoe over te gaan?	Intern begeleider

Veilig schoolklimaat	
Hoe is deze gerealiseerd in de groepen?	KWINK Kapstokregels binnen de hele school
In het team?	Teamscholing 1x per jaar op pedagogische klimaat
In het gebouw?	Regels hangen zichtbaar op
Op het plein?	Regels hangen zichtbaar op Toezicht leerkrachten tijdens pauzemomenten

Licht curatieve interventies

Een aanbod voor leerlingen met dyslexie of dyscalculie (conform de protocollen)		
Welke interventies worden ingezet op groepsniveau?	<i>Lezen</i> Methode Atlantis DMT oefenmap BOUW! <hr/> <i>Spelling</i> Spelling Sprint Taal in blokjes	<i>Rekenen</i> Methode Rekenrijk Maatwerk RD4 diagnostisch instrument
Wanneer/ op basis van welke informatie wordt besloten om deze interventies in te zetten?	Op basis van toets gegevens (methodisch en Cito) wordt er door de leerkracht geanalyseerd of er (andere) interventies ingezet moeten worden.	
Wie neemt hierin het initiatief?	Groepsleerkracht	
Wie monitort het effect van deze interventies?	Intern begeleider	
In welk(e) document(en)/ systeem wordt dit aanbod planmatig en doelgericht beschreven?	Protocol dyslexie Protocol rekenen en dyscalculie	

Onderwijsprogramma's en leerlijnen die zijn afgestemd op leerlingen met een meer of minder dan gemiddelde intelligentie.	
Welk aanbod is er op schoolniveau?	Compacting en verrijking van methodes. Middels Snappet kunnen wij voor leerlingen met een eigen leerlijn een goed passend onderwijsprogramma opstellen.
Wie besluit dat dit aanbod ingezet gaat worden?	Leerkracht Intern begeleider Hoogbegaafdheidsspecialist
Wanneer/ op basis van welke informatie?	Cito en onderzoeksrapporten
Wie monitort het effect van deze interventies?	IB
In welk(e) document(en)/ systeem wordt dit aanbod planmatig en doelgericht beschreven?	Groeidocument Protocol meerbegaafdheid Zorgplan

(Ortho)pedagogische en/of orthodidactische programma's en methodieken gericht op sociale veiligheid en voorkomen van gedragsproblemen	
Welke zijn dit?	KWINK Meidenvenijn Taakspel Ringaanpak Werken aan verantwoordelijk gedrag
Wie voert deze uit?	Groepsleerkracht
Op basis van welke gegevens wordt besloten deze methodieken in te zetten?	ZIEN Parnassys Observaties
Wie monitort het effect van deze interventies?	Intern begeleider en/of gedragspecialist
In welk(e) document(en)/ systeem wordt dit aanbod planmatig en doelgericht beschreven?	Anti-pestprotocol Zorgbeleidsplan voor leerlingen met sociaal-emotionele problemen

Curatieve zorg en ondersteuning die school samen met ketenpartners kan bieden

Welke zorg en ondersteuning?	Rots en Water training (KEC) SOVA training (CJG) Dojo training (Karate Moerdijk) Psycho-educatie (externe praktijk)
Welke ketenpartners?	Zie bijlage 2 Ketenpartners
Op basis van welke gegevens wordt dit ingezet?	Signaleringsinstrumenten Observaties in de groepen
Wie neemt hiertoe het initiatief?	Leerkracht
Wie monitort het effect van deze zorg en ondersteuning?	Gedragsspecialist en IB
In welk(e) document(en)/ systeem wordt dit aanbod planmatig en doelgericht beschreven?	Groeidocument Anti-Pestprotocol Zorgbeleidsplan voor leerlingen met sociaal-emotionele problemen

Fysieke toegankelijkheid van schoolgebouwen. Zie hierna bij de beschrijving bij de IVO- velden.

Ondersteuningsstructuur

De expertise van het team v.w.b. preventieve en licht curatieve interventies

Dit onderdeel betreft de hiervoor beschreven expertise. Welke expertise is hiernaast beschikbaar op de school?	Actiepunt 2019-2020
Op welke manier wordt de aanwezig expertise geborgd?	Actiepunt 2019-2020 Vastleggen van expertise binnen de PLG
Op welke manier wordt deze expertise geactualiseerd en op voldoende niveau gehouden?	Actiepunt: realiseren van een kwaliteitskaart

Specifieke expertise van samenwerkende scholen

De samenwerkende scholen zijn:	't Kompas- Heijningen De Juliana – Fijnaart De Kennedy- Fijnaart De Achtsprong - Achthuizen
Welke expertise is beschikbaar vanuit de samenwerkende scholen?	De Kennedy- ervaring met REC 2 leerlingen 't Kompas- autisme (REC4) unitonderwijs Juliana- Coördinator Passend Onderwijs Achtsprong- Snappet
Op welke manier wordt deze ingezet?	In ontwikkeling
Wie neemt hiertoe het initiatief?	Intern begeleiders van het PLG
Op welke manier wordt de aanwezig expertise geborgd?	Actiepunt 2019-2020
Op welke manier wordt deze expertise geactualiseerd en op voldoende niveau gehouden?	Actiepunt 2019-2020

Afspraken met de gemeente over de uitvoering van jeugdgerelateerde zorgtaken

Wie zijn de contactpersonen school-gemeente? (functies)	Myrthe Megens- jeugdprofessional CJG Toos de Moor- jeugdverpleegkundige CJG Joke Schreuders– leerplichtambtenaar
--	--

Op welke manier zijn deze afspraken onderdeel van de zorgstructuur van de school?

Consultaties CJG
Telefonische contactmomenten

Schoolondersteuningsprofiel per IVO- veld

Veld 1: Aandacht en tijd	
Is de groepsgrootte van invloed op de mogelijkheden om passende ondersteuning te realiseren?	Ja
Welke groeperingsvorm gebruikt de school (jaargroepen/ combinatiegroepen/ stamgroepen/...)	Jaargroepen en één combinatiegroep (1-2)
Welke mogelijkheden bieden deze vormen in het realiseren van passende ondersteuning?	Niet echt
In hoeverre kan er vanuit de basisondersteuning een beroep gedaan worden op extra handen in de klas?	Niet Wel tijdens IB tijd door IB'er

Veld 2: Het onderwijsmateriaal	
Zijn in het groepsplan en OPP de in te zetten leermiddelen en materialen vermeld in relatie tot de onderwijsbehoeften en leerdoelen?	ja
Leidt dit tot effectieve en passende interventies die planmatig en doelgericht worden ingezet?	ja
Staan specifieke dispenserende en compenserende middelen, alsook software, vermeld?	ja
De school hanteert de volgende formats ten behoeve van het passend arrangeren en het opbrengstgericht werken:	Groeidocument Groepsplan Lezen

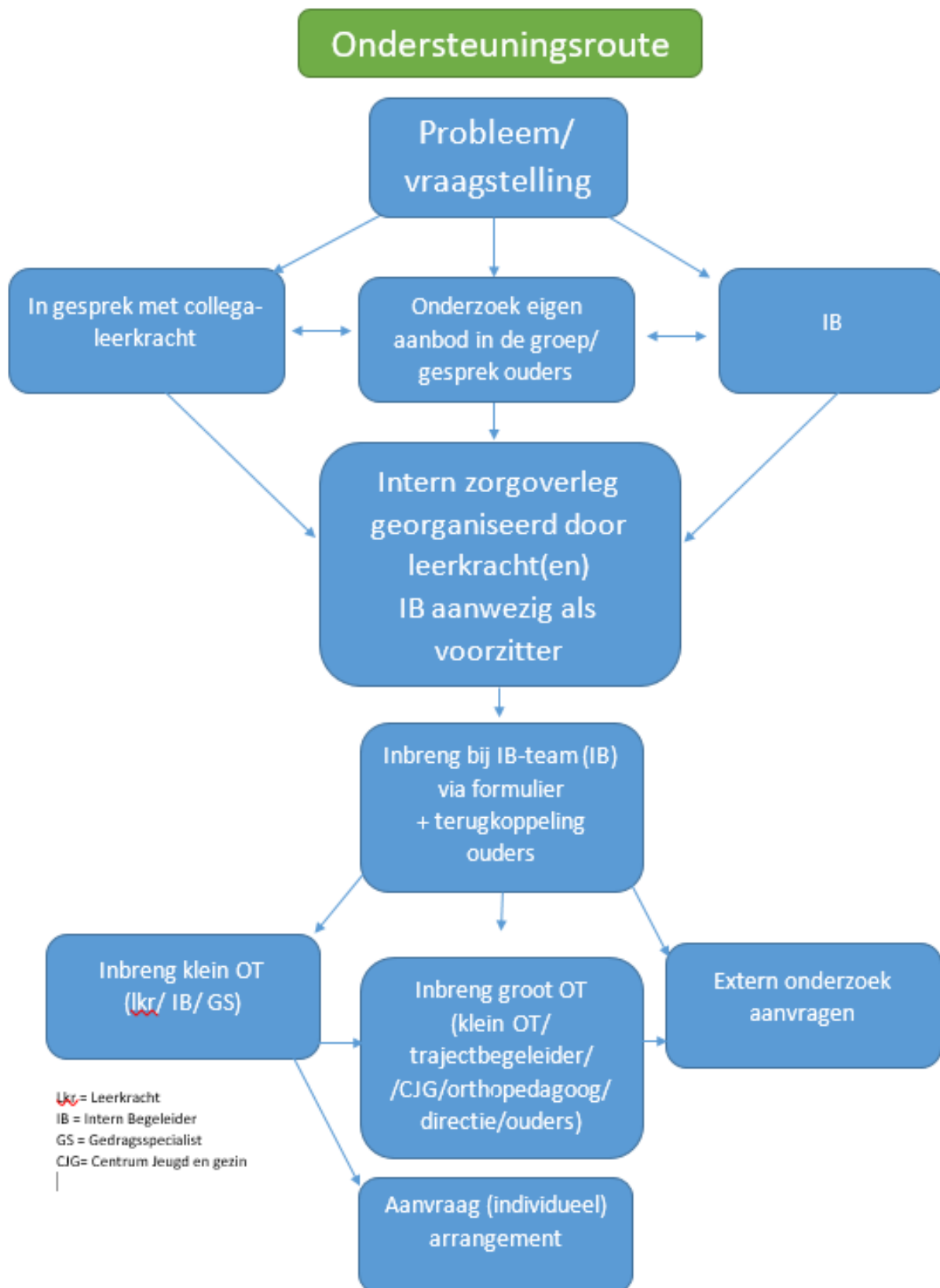
Veld 3: De ruimtelijke omgeving	Vermeld 'ja', 'nee' of 'n.v.t.'
De school is toegankelijk voor rolstoelgebruik.	ja
De school heeft een invalidentoilet met ringalarm.	ja
De school heeft bij een meerlagig bouw een lift.	ja
De deuren in de school zijn rolstoelvriendelijk.	ja
De school beschikt over een audiologische ringleiding.	Nee
De school beschikt over markeringen t.b.v. slechtzienden.	Nee
De school beschikt over een rutruimte.	Nee
De school beschikt over een handelingsprotocol t.a.v. verstrekking medicatie en medisch handelen.	Nee
De school beschikt over hulpmiddelen t.b.v. vergroting teksten voor slechtzienden.	Ja

Veld 4: Expertise	Vermeld 'ja', 'nee' of 'n.v.t.'
De intern begeleider neemt deel aan het netwerk gericht op professionalisering.	Ja
De school beschikt over een meerjaren scholingsplan.	Ja
De school heeft van alle teamleden de ondersteuningsmogelijkheden in beeld.	Ja
Professionalisering is gekoppeld aan schoolontwikkeling.	Ja
In het team is specifieke kennis aanwezig op het terrein van: rekenspecialisatie, taalspecialisatie, gedragspecialist, orthopedagogiek, dyslexie, dyscalculie.	2x gedragspecialisten Dyscalculie Dyslexie
De inzet, rol en beoogde opbrengst van de specialisten binnen het zorgsysteem van de school is concreet beschreven.	Alleen voor IB en gedragspecialist

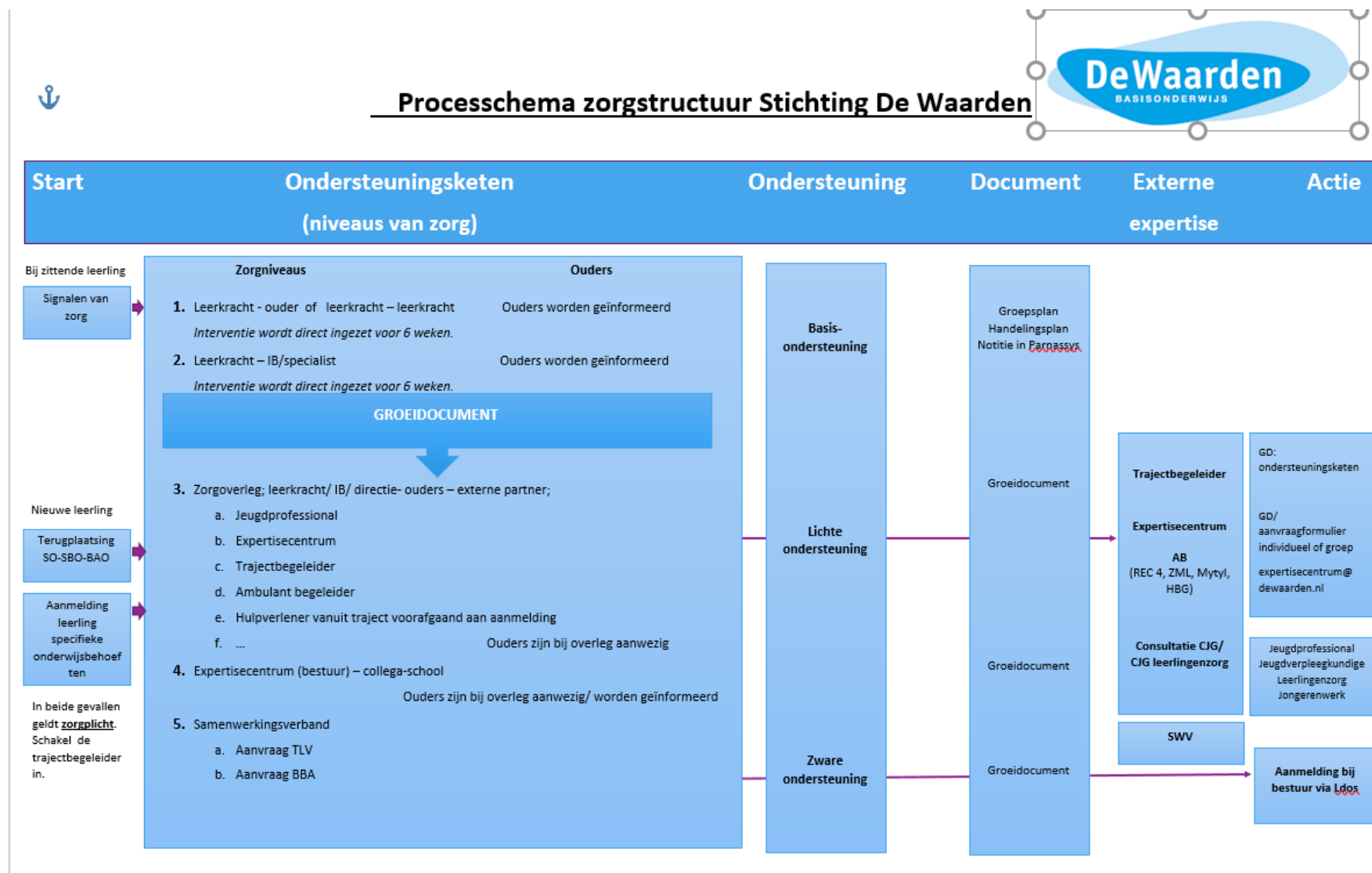
Veld 5: Samenwerking met andere instanties	Vermeld 'ja', 'nee' of 'n.v.t.'
School heeft een sociale kaart waarin alle samenwerkingspartners en hulpbronnen staan vermeld.	Ja (projectwerkgroep mindmap ketenpartners en sociale kaart CJG)
De ondersteuning van buiten de school is afgestemd op de specifieke onderwijsbehoeften van de leerling en op de ondersteuningsbehoeften van de leerkracht/ school.	Ja Ouders geven daar niet altijd toestemming voor.
De school heeft de ondersteuning van buiten de school geïntegreerd in het proces van arrangeren.	Ja Wordt benoemd, maar wij houden als school de regie
De school heeft bij ondersteuning van buitenaf samen met de samenwerkingspartners de onderwijsbehoeften, ondersteuningsmogelijkheden, doelen, opbrengsten, evaluatie en het plan vastgesteld en vastgelegd.	Nee, hebben individuele plannen
De school zorgt ervoor dat de geboden ondersteuning door de samenwerkingspartner afgestemd is op de handelingswijze van de leerkracht als die van de school.	ja
De school monitort de voortgang, effectiviteit van de ondersteuning samen met de ouders, leerkracht, IB-er en externe partners.	ja
De school is bekend met de contactmogelijkheden met de multidisciplinaire commissie van het samenwerkingsverband.	Ja
De school heeft in het onderwijskundig dossier een koppeling gemaakt van de eigen basisondersteuning met de in school aanwezige expertise en de onderwijsbehoeften van de leerling.	Ja
De school heeft op basis van de eigen expertise, eigen onderwijsprofiel inzichtelijk gemaakt op welke wijze de school het onderwijs heeft afgestemd op de onderwijsbehoeften van de leerling en wat het effect daarvan is geweest.	Nee
De school heeft op basis van het eigen onderwijsprofiel en de onderwijsbehoeften van de leerling in kaart gebracht welke aanvullende ondersteuning noodzakelijk is en deze beargumenteerd.	nee
De school betreft in het gehele proces de ouders, leerling en leerkracht actief.	Ja

Bijlage 1: Ondersteuningsstructuur De Singel

Bijlage 1 – Ondersteuningsroute



BIJLAGE 2: Processchema



Bijlage 3: ketenpartners De Singel

Ketenpartners Passend Onderwijs Stichting De Waarden

