

# PO3002.nl

Samenwerkingsverband Passend Onderwijs  
Roosendaal, Moerdijk en omgeving



Ondersteuningsplan 2018-2022  
Samenwerkingsverband  
Passend Onderwijs  
Roosendaal/Moerdijk e.o.  
(30.02)

---

19 april 2018

## Voorwoord

Voor u ligt het Ondersteuningsplan 2018-2022 van het Samenwerkingsverband Passend Onderwijs Roosendaal-Moerdijk e.o. (PO 30.02). Het samenwerkingsverband (verder: SWV PO3002) heeft in 2014 gekozen voor het motto: Zorg dat het past! Het is deze opdracht die al degenen die werken aan passend onderwijs ook vandaag nog inspireert. Het uitgangspunt is en blijft dat alle kinderen recht hebben op goed onderwijs en het is de opdracht aan alle professionals in onderwijs, jeugdzorg en waar ook om ervoor te zorgen dat er voor alle kinderen een passend plek gevonden wordt. Een passende plek voor ieder kind om zich te ontwikkelen tot een volwaardig deelnemer aan de samenleving.

Er is de afgelopen drie jaar binnen het samenwerkingsverband hard gewerkt aan de inrichting, de processen en de wettelijke vereisten. Die uitkomsten zijn geformuleerd en gepubliceerd in het ondersteuningsplan en op de website. Daar waar processen worden verbeterd en versimpeld, worden zij opnieuw gepubliceerd op website en in de officiële (te downloaden) documenten. Transparantie en correcte informatie zijn hierbij hoekstenen.

Bij het Kwaliteitsonderzoek van de Inspectie van het Onderwijs (d.d. juni 2017) is gebleken, dat het samenwerkingsverband op een aantal punten onvoldoende duidelijkheid geeft over de inzet van de middelen en het realiseren van de doelen. Daarnaast heeft de inspectie gewezen op het belang van ontwikkelingen op het gebied van governance, communicatie en de samenhang onderwijs-jeugdzorg. Deze aspecten zijn ter harte genomen en komen prominent in de vorm van kernpunten in dit ondersteuningsplan aan de orde. De focus van alle betrokkenen ligt op de realisatie van die kernpunten, die daarom ook als eerste worden besproken in dit ondersteuningsplan. Wettelijke vereisten (procedures en processen) waar wij al aan voldoen, worden als verwijzing opgenomen en gepubliceerd op de website [www.po3002.nl](http://www.po3002.nl). Onderdelen van het ondersteuningsplan, die wettelijk vereist zijn, maar niet aan de orde komen bij de kernpunten worden besproken in het tweede deel van dit plan.

Het Ondersteuningsplan geeft richting aan het werk van het SWV PO3002. In jaarplannen worden per schooljaar de doelen verfijnd en concreet gemaakt. Verantwoording vindt plaats in managementrapportage (drie keer per jaar) en in het Jaarverslag. Alle jaarplannen en jaarverslagen zijn terug te vinden op de genoemde website.

Dit ondersteuningsplan kent twee delen en begint met de kernpunten van het te voeren beleid. In het tweede deel is aandacht voor algemene doelen en wettelijk verplichte onderdelen van het ondersteuningsplan.

Het ondersteuningsplan is tot stand gekomen met de inbreng van veel betrokkenen en voortdurend onderwerp van bespreking. Uitgangspunt is en blijft dat voor leerlingen gezocht wordt naar de best passende plek in het onderwijs met daarbij de noodzakelijke ondersteuning. De opdracht voor het samenwerkingsverband is: Zorg dat het past!

Drs. Jack M. Biskop  
Directeur-bestuurder  
Samenwerkingsverband Passend onderwijs  
Roosendaal-Moerdijk e.o. (PO 30.02)

## Inhoudsopgave

Voorwoord .....	2
Inhoudsopgave .....	3
Missie en visie .....	4
Deel 1: Kernpunten.....	5
Decentralisaties .....	5
Passend onderwijs .....	5
PO 3002 tot nu toe.....	5
Verantwoording en draagvlak.....	6
Ondersteuningscontinuüm .....	8
Onderwijs -Jeugdzorg.....	10
Bureaucratie .....	11
Governance .....	12
Communicatie .....	12
Overzicht doelen en planning .....	13
Deel 2: Overige onderdelen van het ondersteuningsplan .....	14
Samenwerking met jeugdzorg en gemeenten .....	15
Basisondersteuning en onderwijscontinuüm.....	16
Dekkend aanbod – samenhangend geheel van voorzieningen .....	17
Toewijzing van de financiële middelen.....	19
Procedure en criteria voor verwijzing naar speciaal (basis)onderwijs .....	20
De beoogde kwalitatieve en kwantitatieve resultaten.....	22
Communicatie .....	23
Bijlage 1: Het verzorgingsgebied.....	24
Bijlage 2: Deelnemende schoolbesturen en organogram .....	25
Bijlage 3: Organogram SWV PO3002 .....	27
Bijlage 4: Deugdelijkheidseisen Primair Onderwijs .....	29
Bijlage 5: Meerjarenbegroting SWV PO3002.....	31

## Missie en visie

De schoolbesturen verenigd in de Vereniging Samenwerkingsverband Passend Onderwijs Roosendaal-Moerdijk e.o. (30.02) (verder: SWV PO3002) hebben in 2014 gezamenlijk de volgende missie voor het samenwerkingsverband geformuleerd: *Het bieden van zo thuisnabij mogelijk passend onderwijs aan elk kind in het primair onderwijs, aansluitend op zijn of haar ontwikkeling en talenten en afgestemd op zijn of haar onderwijsbehoeften.*

Met als motto:

### **Zorg dat het past!**

De uitwerking van passend onderwijs blijft gebaseerd op de volgende uitgangspunten:

- a. De leerling staat centraal.
- b. Passend onderwijs wordt gerealiseerd in de klas.
- c. De kwaliteit van de onderwijsvoorzieningen is goed en wordt steeds beter.
- d. Effectieve en efficiënte inzet van instrumenten, interventies en procedures.
- e. Passend onderwijs betekent niet 100% inclusief onderwijs, maar de juiste onderwijsondersteuning op maat.
- f. Een deel van de leerlingen heeft ook zorg buiten het onderwijs nodig, daarvoor wordt voor hen waar nodig ondersteuning op school en buiten school met elkaar verbonden.
- g. Flexibele, doelmatige en transparante inzet van de middelen.
- h. Samen werken aan een verantwoord en beheersbaar gebruik van de publieke middelen.

Het SWV PO3002 heeft in 2014 gekozen voor een smalle bovenbestuurlijke organisatie, met de nadrukkelijke intentie om vanuit een gezamenlijke verantwoordelijkheid de opdracht van het samenwerkingsverband waar te maken. De focus ligt hierbij op het zo laag mogelijk in de organisatie neerleggen van verantwoordelijkheden. Uitgaande van de verschillende niveaus van ondersteuning (klas-school-bovenschools en bovenbestuurlijk) betekent dit dat bij ondersteuningsvragen van leerlingen deze lijn doorlopen wordt om ook alle mogelijke kwaliteiten te benutten. Voor de komende planperiode blijft het samenwerkingsverband een kleine coördinerende organisatie, die de expertise van de deelnemende schoolbesturen inzet op alle deelnemende scholen. Projectmatig wordt aandacht besteed aan specifieke ontwikkelterreinen, die daarna indalen in de reguliere taakstelling binnen het onderwijs.

## Deel 1: Kernpunten

### Decentralisaties

De afgelopen 50 jaar bestond in Nederland een sterke focus op problemen die geïndiceerd moesten worden, opdat hulp kon worden geboden. De problemen werden hierdoor als het ware gecentraliseerd en mensen ervoeren het systeem als een verzekering met recht op hulp (onder meer AWBZ, Leerlinggebonden financiering, Sociale werkvoorziening, Wajong). De afgelopen vier jaar zijn zes grote transities doorgevoerd<sup>1</sup>, waaronder Passend onderwijs. Deze transities kenmerken zich door een verregaande decentralisering met de volgende gezamenlijke aspecten:

- Van overheid naar primair proces
- Van doelgroepenmodel naar geografisch model
- Focus op mogelijkheden in plaats van onmogelijkheden
- Focus op participatie in plaats van beperkingen en verzorging
- Van individuele hulp naar basisvoorziening
- Geïntegreerd versus gesegregeerd.

### Passend onderwijs

De extra zorg in het onderwijs van vóór passend onderwijs (waaronder speciaal (basis)onderwijs) kenmerkte zich door het indiceren van specifieke zorgbehoeften (diagnoses) bij leerlingen, zodat er middelen (rugzakje) of speciale lesplaatsen in cluster 1 t/m 4 beschikbaar kwamen. De overheid bepaalde welke categorieën er waren, scholen klaagden dat zij zelf niets konden doen omdat daar geen middelen voor waren of omdat de leerling net niet paste in de gecreëerde categorieën.

Passend onderwijs heeft aan deze situatie een einde gemaakt. Taken, verantwoordelijkheden én middelen zijn verschoven van overheid naar het primaire proces direct rond de leerling. Leerkrachten en intern begeleiders hebben onder passend onderwijs meer verantwoordelijkheden en mogelijkheden om ondersteuning op maat vorm te geven. Zij weten tenslotte het beste wat hun leerling nodig heeft. De school heeft een zorgplicht voor leerlingen die zich bij de school aanmelden.

Samenwerkingsverbanden zijn in het model passend onderwijs verantwoordelijk voor de verdeling van middelen en voor een evenwichtige spreiding van de ondersteuning opdat een continuüm aan ondersteuning beschikbaar is en elke leerling die ondersteuning krijgt, die hij/zij nodig heeft.

Tegelijkertijd ondersteunen de samenwerkingsverbanden de scholen om de basisondersteuning zo in te richten dat meer kinderen thuisnabij onderwijs genieten om zo de segregatie terug te brengen.

### PO 3002 tot nu toe

Het SWV PO3002 heeft sinds haar oprichting in 2014 stevig aan de weg getimmerd om te zorgen dat haar scholen meer mogelijkheden krijgen en het continuüm van

---

<sup>1</sup> Zes transities: Passend onderwijs, Jeugdwet, WMO, Participatiewet, Zorgverzekeringswet, Wet langdurige zorg.

ondersteuning gegarandeerd is. Sinds 2014 is aan schoolbesturen van basisscholen een bedrag van zo'n 12 miljoen euro uitgekeerd, om hun scholen beter in staat te stellen ondersteuning op maat vorm te geven. Dit is gemiddeld € 53.000,- per school per jaar of zo'n €300 per leerling per jaar.

De echte resultaten van passend onderwijs laten zich echter niet uitdrukken in bedragen die beschikbaar zijn gesteld. Het echte resultaat zit in een thuisnabije onderwijsplek met onderwijs dat aansluit bij de behoeften van de leerling. De afgelopen planperiode is het aantal leerlingen in het speciaal (basis)onderwijs scherp gedaald, net als het aantal kinderen dat zonder onderwijs thuis zit. Verwijzingen naar de cijfers worden verderop in dit plan gegeven. Verder wordt er steeds beter en meer samengewerkt tussen scholen en schoolbesturen. Er lopen gezamenlijke trajecten voor de ondersteuning van het leesonderwijs met Bouw!, via een werkgroep Hoogbegaafdheid wordt het beleid op dit gebied regiobreed bekeken, de samenhang onderwijs-jeugdzorg is geïntensiveerd en het aantal arrangementen voor kinderen met een extra ondersteuningsbehoefte is sterk toegenomen.

In juni 2017 heeft de Inspectie van het onderwijs een kwaliteitsonderzoek in het samenwerkingsverband PO 3002 afgenomen. Het samenwerkingsverband PO 3002 is geschrokken van de uitkomst, omdat de knelpunten die de Inspectie constateerde de verdere ontwikkeling van Passend onderwijs kwetsbaar maken. Hieronder wordt ingegaan op speerpunten, die volgen uit de verderop in dit plan geformuleerde visie en waarmee tevens een antwoord wordt geboden op de constatering van het onderzoek van de Inspectie. Deze punten, die met name betrekking hebben op het kwaliteitsbeleid van het samenwerkingsverband vormen de kern van het Ondersteuningsplan 2018 - 2022, waarbij nadrukkelijk wordt verder gebouwd op het ondersteuningsplan 2015-2019.

### Verantwoording en draagvlak

Uit het onderzoek van de Inspectie blijkt dat er zowel vanuit het samenwerkingsverband als vanuit de schoolbesturen onvoldoende zicht bestaat op de besteding van de extra middelen (lichte én zware ondersteuning) en de effectiviteit van de inzet. Dit knelpunt treedt overigens landelijk in heel veel samenwerkingsverbanden op (onderzoeken Algemene Rekenkamer en Inspectie). Juist deze constatering maakt passend onderwijs binnen ons samenwerkingsverband erg kwetsbaar. Het draagvlak voor passend onderwijs bij mensen in het primaire proces is tanende, zoals onlangs nog bleek uit een onderzoek van DUO (2017). Leerkrachten hebben het beeld dat zij veel meer leerlingen met een ondersteuningsbehoefte moeten bedienen, dat daarvoor geen middelen beschikbaar zijn en dat ze er alleen voor staan. Juist zij hebben het recht om te weten dat er voor hen meer mogelijkheden en middelen beschikbaar zijn. Dan pas kunnen zij hun taak - passende ondersteuning bieden aan leerlingen in hun klas - met verve uitvoeren en verbeteren. Bovendien is het gebrek aan zicht op de besteding van de extra middelen en de effectiviteit van de inzet ook een reden dat leerkrachten, scholen en schoolbesturen de wel geboden ondersteuning niet kunnen evalueren en bijstellen. Dit hindert de continue kwaliteitsverbetering van de ondersteuning op schoolniveau.

In het SWV PO3002 is er na een scherpe daling van het deelnamepercentage van het speciaal onderwijs het laatste jaar een lichte stijging geweest. Daarentegen is het

deelnamepercentage SBO fors gedaald. Onduidelijk is nog in hoeverre de daling in het SBO samenhangt met een toename in SO cluster 4 (bijvoorbeeld doordat bij gedragsproblematiek sneller gedacht wordt aan cluster 4 en niet aan SBO).

	2011	2014	2017
<b>Deelname% SBO</b>	2,9	2,7	1,9
<b>Deelname% SO</b>	2,1	1,7	1,9

Met de daling van het aantal leerlingen in het SBO is het verwijzingspercentage beneden het landelijk gemiddelde terecht gekomen. Omgerekend naar de scholen van het SWV PO3002 betekenen de deelnamepercentages dat elke reguliere basisschool in de afgelopen drie jaar gemiddeld iets meer dan één leerling met een ondersteuningsbehoefte extra ondersteuning heeft kunnen bieden, opdat deze leerling niet naar het SBO verwezen hoefde te worden.

In het speciaal onderwijs hebben we geconstateerd dat het aantal leerlingen weliswaar gelijk gebleven is, maar dat het speciaal onderwijs nu meer leerlingen ondersteunt, die in de situatie vóór passend onderwijs niet naar school gingen. Waar in de jaren 2015 en 2016 gemiddeld 35 kinderen een vrijstelling hadden (conform Leerplichtwet artikel 5 onder a), is dit aantal in 2017 gedaald naar 21 kinderen. Omdat vrijstellingen doorgaans worden afgegeven bij kinderen met een zware problematiek, betekent dit dat er meer leerlingen met een verzwaarde problematiek in het onderwijs een passende plek hebben gekregen. Ook het aantal leerlingen met absoluut schoolverzuim is zeer sterk gedaald (van gemiddeld 25 naar 6 leerlingen). Dit verklaart een lichte toename van het deelnamepercentage speciaal onderwijs (met name voor cluster 3) en een lichte toename van leerlingen met een ondersteuningsbehoefte op de reguliere basisschool. Geschat wordt dat het in de afgelopen drie jaar gaat om een groep van 35 tot 50 leerlingen. In totaal komt de toename van leerlingen met een ondersteuningsbehoefte in het regulier basisonderwijs daarmee gemiddeld op ongeveer twee per basisschool in de afgelopen drie jaar.

Met de stijging van het deelnamepercentage speciaal onderwijs stijgen ook de kosten, die hiermee gepaard gaan. Deze kostenstijging komt op een moment dat de verevening bij het samenwerkingsverband (een terugloop in inkomsten van €740.000 tot en met 2020) geëffectueerd wordt. In de meerjarenbegroting is daarom ook te zien, dat het samenwerkingsverband bij ongewijzigd beleid in 2020-2021 een tekort laat zien. Meer leerlingen die thuisnabij regulier onderwijs volgen, kan voorkomen dat deze tekorten ontstaan.

Het SWV PO3002 wil toe naar een situatie waarin het draagvlak voor passend onderwijs binnen het primaire proces sterk wordt vergroot. Want passend onderwijs is primair gericht op schoolteams (directies, leerkrachten en ib-ers) en wordt door hen in de dagelijkse praktijk vormgegeven. Dat vraagt om gerichte communicatie naar alle betrokkenen over wat passend onderwijs inhoudt en hoe het in de praktijk vorm krijgt. Onjuiste beeldvorming wordt daarmee voorkomen. De extra middelen voor het realiseren van passend onderwijs (lichte en zware ondersteuning) worden zichtbaar en transparant ingezet. Over deze inzet worden gegevens verzameld, zodat de geboden ondersteuning verder kan worden verbeterd. Het samenwerkingsverband zal hiertoe schoolbesturen stimuleren om experimenten uit te zetten en informatie verzamelen over (de verbetering van) het draagvlak.

*Doelen:*

- *Maximaal 2% leerlingen in het speciaal basisonderwijs in 2022, maximaal 1,7% leerlingen in het speciaal onderwijs in 2022*

In het model passend onderwijs van SWV PO3002 blijft het speciaal (basis)onderwijs vooralsnog een belangrijke plek waar kinderen recht op hebben, als hun ondersteuningsvraag daar het beste beantwoord kan worden. Bij de start van passend onderwijs was het doel een verlaging van het deelnamepercentage SBO naar 2%. Dit is bereikt en dat wil het SWV de komende vier jaar vasthouden. Het accent van passend onderwijs komt daarmee te liggen waar het hoort: versterking van de basis van passend onderwijs in reguliere (en speciale) scholen (en niet op het verschuiven van leerlingenstromen), zodat zij beter in staat zijn om preventief of met licht curatieve acties problemen op te lossen. Hierover gaat het SWV actief in dialoog met alle betrokkenen (besturen, schoolteams, ouders, gemeenten, jeugdzorg, etc.).

- *Inzicht in de besteding en de effectiviteit van de middelen van passend onderwijs door middel van de invoering van een verantwoordingssysteem voor de ondersteuningsmiddelen.*

Leerkrachten, ib-ers, scholen en schoolbesturen worden in staat gesteld om de effectiviteit van hun extra inzet ten behoeve van de ondersteuning van een leerling te kunnen volgen. Op deze wijze kunnen scholen verantwoord experimenteren met nieuwe vormen van ondersteuning en kunnen zij de oude vormen en interventies beter bijstellen en op maat aanbieden. Vanaf januari 2018 wordt gestart met het systematisch verantwoorden van de inzet van middelen van het samenwerkingsverband.

- *Vergroting van het draagvlak voor passend onderwijs bij schoolteams (directies, leerkrachten en IB-ers) en alle andere stakeholders (ouders, ketenpartners, gemeenten).*

Door actief te communiceren over de mogelijkheden om voor passend onderwijs ondersteuning te krijgen bij het samenwerkingsverband en daarbij de resultaten van passend onderwijs te betrekken wil het SWV PO3002 bijdragen aan een positief beeld over thuisnabij passend onderwijs. Het SWV PO3002 doet dit door tenminste vijf keer per jaar een nieuwsbrief te versturen aan alle stakeholders en op de website van het SWV PO3002 aandacht te besteden aan de verantwoording van de beschikbaar gestelde middelen. In overleg met de schoolbesturen en hun medewerkers wordt actief gezocht naar mogelijkheden om het draagvlak voor passend onderwijs positief te beïnvloeden.

### **Ondersteuningscontinuüm**

In het SWV PO3002 zijn SBO en SO scholen actief, die lesplaatsen bieden aan leerlingen met een ondersteuningsbehoefte, waaraan reguliere scholen niet tegemoet kunnen komen. Reguliere scholen kunnen daarnaast een beroep doen op Ambulante Begeleiding en op arrangementen van het samenwerkingsverband. In 2017 zijn 178 arrangementen door het samenwerkingsverband verstrekt (1,3% van de leerlingen). Alle arrangementen zijn ingezet om meer ondersteuning te bieden, de basisondersteuning van de scholen te vergroten en daarmee verwijzing naar zwaardere



ondersteuningsvormen te voorkomen. Op deze wijze wordt gestreefd naar een continuüm aan ondersteuning van basisondersteuning naar lichte ondersteuning en zware ondersteuning. Er wordt tot nu toe echter geen informatie verzameld over de geboden ondersteuning van de ambulante dienst en de arrangementen, waardoor onvoldoende duidelijk is of deze ondersteuningsvormen ook het beoogde effect hebben gesorteerd én waardoor verbetering van de vorm en inhoud van de ondersteuning niet mogelijk is.

Begin schooljaar 2017-2018 is een extern onderzoek gestart naar de ervaringen met de ondersteuningsorganisaties. Een groot deel van de verbeterpunten voortkomend uit het onderzoek hebben betrekking op de procesgang en de communicatie met betrekking tot het toeleidingsproces.

De arrangementen van het samenwerkingsverband zullen door de schoolbesturen in een PDSA-cyclus worden uitgevoerd (Plan – Do – Study – Act), zodat informatie wordt verzameld over effectiviteit en verbetermogelijkheden.

*Doelen:*

- *Verbeteren van de inzet van de ondersteuning door Ambulante Begeleiding cluster 3 en 4*

Op basis van de aanbevelingen uit het hierboven genoemde adviesrapport worden acties geformuleerd om de inzet van extra ondersteuning (in het kader van ambulante begeleiding) te verbeteren.

- *Nadruk op versterking competenties leerkracht en versterking basisondersteuning*

Bij alle activiteiten die het samenwerkingsverband uitzet wordt de nadruk gelegd op de versterking van de basisondersteuning via het uitbreiden van het competentierepertoire van de leerkracht. In de monitorgesprekken met alle besturen wordt geëvalueerd op welke wijze dit binnen het bestuur wordt vormgegeven.

- *Effectieve ondersteuning door arrangementen op maat.*

Meer informatie over de effectiviteit van de geboden arrangementen stelt ons in staat de arrangementen te verbeteren en ook te experimenteren met nieuwe vormen van arrangementen op maat. Daartoe wordt na afloop van ieder arrangement de besteding van de middelen en het bereikte resultaat in kaart gebracht. De resultaten daarvan vormen de basis van een te ontwerpen experimenteerkader.

- *Uitbouw van de arrangementen in het regulier onderwijs*

Inzet van het samenwerkingsverband is om de ondersteuning eerder bij de leerkracht te brengen, waardoor er meer kans bestaat dat passend onderwijs voor een leerling wordt geboden. Dit kan er toe leiden dat het aantal arrangementen toeneemt, maar ook dat arrangementen uitvoeriger en complexer van aard worden (bijvoorbeeld in samenhang met jeugdzorg).

De uitbreiding van arrangementen heeft naast de directe ondersteuning ten behoeve van een leerkracht en leerling ook tot doel om de basisondersteuning binnen een basisschool te versterken en daarmee het deelnamepercentage in speciaal (basis)onderwijs te verlagen. Dit zal betekenen dat het aantal arrangementen zal toenemen van 178 arrangementen in 2017 naar 250 arrangementen vanaf 2020

- *Integreren van ambulante begeleiding in de ondersteuningsstructuur binnen ieder schoolbestuur*

Op basis van het genoemde onderzoek zal de ambulante dienstverlening opnieuw worden gepositioneerd, zodanig dat de AB experts vraaggericht kunnen worden ingezet en de gevraagde expertise flexibeler beschikbaar is en meer gericht is op het versterken van de competenties van de leerkrachten. De manier waarop dit gaat gebeuren is afhankelijk van de resultaten van het onderzoek (voorjaar 2018).

- *Meer nadruk op de tijdelijkheid van plaatsing in het speciaal (basis)onderwijs en actief beleid op het terugplaatsen van leerlingen uit het speciaal (basis)onderwijs.*

Door de mogelijkheden tot observatie-plaatsingen te vergroten en meer nadruk te leggen op tijdige aanvraag van arrangementen en toelaatbaarheidsverklaringen, kan voorkomen worden dat de onderwijsproblematiek verzwaart. Hiermee ontstaan ook meer mogelijkheden om leerlingen terug te plaatsen naar het regulier onderwijs. Leerlingen die geplaatst worden op het speciaal (basis)onderwijs blijven voor het grootste gedeelte de rest van hun schoolloopbaan op het speciaal (basis)onderwijs. In 2016-2017 is de terugplaatsing naar het regulier onderwijs nagenoeg verwaarloosbaar (0,2%). Het samenwerkingsverband streeft er naar om tenminste 5% van de leerlingen in het speciaal (basis)onderwijs vanaf 2022 jaarlijks terug te plaatsen in het regulier basisonderwijs. Een concreet terugplaatsingsplan wordt hiervoor in de loop van 2018-2019 opgesteld in samenwerking met de scholen voor speciaal onderwijs en de schoolbesturen van de reguliere basisscholen.

## Onderwijs -Jeugdzorg

Naast passend onderwijs is ook de jeugdzorg 'in transitie'. Ook in deze sector zijn belangrijke decentralisaties doorgevoerd, waardoor het primaire proces meer mogelijkheden heeft om zorg op maat vorm te geven. Het landelijk beeld van de samenwerking tussen passend onderwijs en jeugdzorg is dat er op de werkvloer nog onvoldoende samenwerking tot stand komt. Op veel plaatsen wordt gezocht naar een goede, complementaire invulling.

In dit samenwerkingsverband bestaat eenzelfde beeld van samenwerking tussen onderwijs en jeugdzorg. Met gemeenten zijn op hoofdlijnen afspraken gemaakt over de aansluiting. Uitgangspunt is en blijft maatwerk voor de leerling en voor de school. Daar waar de leerling zowel vanuit onderwijs als de jeugdzorg ondersteuning krijgt, vindt deze ondersteuning in samenhang plaats, zoals is vastgelegd in het beleidsplan Eén gezin, één plan. Binnen de organisatie van jeugdzorgmedewerkers wordt door het samenwerkingsverband voorzien in een onderwijsdeskundige om waar nodig informatie te verschaffen en bij te dragen aan een betere afstemming tussen onderwijs en jeugdzorg. Bij veel betrokkenen is nog onduidelijkheid over de mogelijkheden van samenwerking tussen onderwijs en jeugdzorg, zoals geconstateerd in het Beleidskader Zorg voor Jeugd West-Brabant West (2018-2022).

Door de decentralisatie in beide sectoren is veel ruimte ontstaan die ingevuld moet worden. Die taak ligt naast de gemeenten ook bij de scholen en de schoolbesturen. Netwerken van scholen kunnen hier goede diensten bewijzen. Voorbeelden uit andere

samenwerkingsverbanden kunnen de werkvloer concrete ideeën geven. Deze voorbeelden kunnen door het samenwerkingsverband worden aangedragen, maar ook door de schoolbesturen of medewerkers van scholen. Het samenwerkingsverband organiseert dat medewerkers van scholen én van jeugdzorginstellingen kennisnemen van activiteiten bij andere samenwerkingsverbanden. Door informatie te delen en middelen beschikbaar te stellen kunnen kennis en ervaring uit andere samenwerkingsverbanden benut worden.

*Doelen:*

- *Een verschuiving realiseren van curatieve zorg naar preventieve zorg door nauwere samenwerking tussen onderwijs en jeugdzorg*

Door een effectievere afstemming van onderwijs en jeugdzorg op lokaal niveau kan de ondersteuning vroegtijdig worden ingezet en meer op maat worden vormgegeven. Intern begeleiders en jeugdprofessionals gaan vraag en aanbod beter op elkaar af stemmen. De doelstellingen van dit ondersteuningsplan en van het beleidskader voor de jeugdzorg worden op elkaar afgestemd op het niveau van de gemeenten via de Lokaal Educatieve Agenda.

## Bureaucratie

Landelijk is het beeld ontstaan dat Passend onderwijs de bureaucratie sterk vergroot (onder meer 10<sup>de</sup> voortgangsrapportage). Leerkrachten moeten allerlei formulieren invullen, willen zij in aanmerking kunnen komen voor extra ondersteuning voor één van hun leerlingen. In het SWV PO3002 is de situatie niet anders. Er zijn verschillende signalen dat bureaucratie wordt ervaren.

Overbodige bureaucratie moet worden geëlimineerd en medewerkers moeten worden gefaciliteerd om zo makkelijk mogelijk toegang te hebben tot de diensten van het samenwerkingsverband. In 2017-2018 komt een geautomatiseerd systeem in werking, waarin scholen zelf de aanvragen in het systeem kunnen zetten en beter zicht hebben op de noodzakelijke stappen die in het proces doorlopen worden en op de voortgang daarvan. Bij de te nemen stappen rond verantwoording wordt gezocht naar oplossingen die zo min mogelijk bijdragen aan het gevoel van bureaucratie. Met vertegenwoordigers uit het werkveld zullen in een continu proces de processen worden geëvalueerd, zodat overbodige stappen worden geëlimineerd en er meer eigenaarschap ontstaat. Daarnaast zal bij de verbetering van de communicatie met het onderwijsveld aandacht zijn voor dit thema.

*Doelen:*

- *Vereenvoudiging van processen, procedures en verantwoording*

Processen (aanvragen, informatieopvraag en verantwoording) worden uitgetekend en waar mogelijk versimpeld en gestroomlijnd. Bij het opvragen van verantwoordingsinformatie bij scholen wordt aandacht besteed aan het minimaliseren van bureaucratie. Met de werkvloer wordt intensief gecommuniceerd om tot vereenvoudigingen te komen en om het gevoel van bureaucratie te verminderen.

- *Evaluatie automatiseringssysteem*

Met de invoering van een geautomatiseerd systeem van aanvragen hebben scholen beter inzicht in de doorloop van dossier. Bij de evaluatie van het systeem in voorjaar 2019 wordt nagegaan in hoeverre dit systeem een bijdrage heeft geleverd aan het terugdringen van de ervaren bureaucratie.

## Governance

Zowel in de actuele landelijke discussie over ‘goed bestuur’ binnen samenwerkingsverbanden als in de bevindingen van de inspectie tijdens het kwaliteitsonderzoek zijn kritische opmerkingen gemaakt over bestuur, toezicht en verantwoording. Binnen het samenwerkingsverband bestaat op dit moment al een scheiding van bestuur en toezicht, maar aansluitend op de landelijke discussie kiest het SWV PO3002 voor een meer onafhankelijke manier om het interne toezicht vorm te geven. Het huidige organogram is opgenomen in bijlage 3. Schoolbesturen zitten dicht op het samenwerkingsverband, maar er is geen plek binnen het organogram waar de eigen belangen goed naar voren kunnen worden gebracht. Als toezichthouder is de Algemene Ledenvergadering immers gericht op de eigenstandige taak van het samenwerkingsverband. Belangenbehartiging en onafhankelijk toezicht dreigen vermengd te raken. In de vergadering van 14 november 2017 heeft de Algemene Ledenvergadering het besluit genomen om de organisatiestructuur aan te passen, zodat er sprake is van onafhankelijk intern toezicht. Het voorgestelde model is in bijlage 3 opgenomen.

*Doelen:*

- *Het samenwerkingsverband beschikt over een heldere scheiding van bestuur en toezicht, waarbij de toezichthouder onafhankelijk kan opereren.*
- *De schoolbesturen hebben binnen de organisatie van het samenwerkingsverband een plek waar hun eigen belang afdoende ingebracht kan worden.*

## Communicatie

Het SWV PO3002 heeft een website en brengt nieuwsbrieven uit over recente ontwikkelingen. Er zijn signalen dat onze primaire doelgroepen (ouders, leerkrachten) onvoldoende zijn geïnformeerd en er bovendien bij hen een onjuiste beeldvorming is ontstaan rond passend onderwijs (doelstellingen en resultaten). Dat kan het bereiken van onze doelstellingen passend onderwijs bemoeilijken.

Er is communicatiebeleid ontwikkeld en vastgelegd in een communicatieplan. Uitvoering van het communicatieplan zal leiden tot een aangepaste website, uitbreiding en verbetering van de nieuwsbrieven en versterking van de communicatie met ouders en leerkrachten. In samenwerking met de schoolbesturen wordt de communicatie gericht op verbetering van de beeldvorming en versterking van het draagvlak voor passend onderwijs op de werkvloer.

*Doelen:*

- *Alle doelgroepen van het samenwerkingsverband worden correct en op maat geïnformeerd.*

- Naast het Kwaliteitsonderzoek Ouderbetrokkenheid gaat het SWV PO3002 in 2018 werken aan een Kwaliteitsmeting onder leerkrachten.

### Overzicht doelen en planning

In het onderstaande schema zijn alle genoemde doelen uit de kernpunten samengevat en voorzien van een planning in de tijd. De verschillende doelen worden nader uitgewerkt in de jaarplannen, zoals vermeld in de tabel.

<b>Thema's en doelen</b>	<b>2018/19</b>	<b>2019/20</b>	<b>2020/21</b>	<b>2021/22</b>
<b>Verantwoording en draagvlak</b>				
- Maximaal verwijzingspercentage 2% voor SBO, 1,7% voor SO				X
- Verantwoording lichte en zware ondersteuning	X			
- Vergroting draagvlak	X	X	X	X
<b>Ondersteuningscontinuüm</b>				
- Nadruk op versterking competenties leerkracht	X	X	X	X
- Inzicht in effectiviteit arrangementen	X	X		
- Uitbouw arrangementen	X	X	X	
- Integreren ambulante begeleiding in regulier onderwijs		X	X	
- Toename terugplaatsingen uit SBO/SO		X	X	X
<b>Onderwijs-Jeugdzorg</b>				
- Verschuiving van curatieve naar preventieve zorg			X	X
<b>Bureaucratie</b>	X	X	X	X
- Vereenvoudiging van processen	X	X		
- Evaluatie automatisering		X		
<b>Governance</b>				
- Onafhankelijk toezichthouder	X			
- Belangen schoolbesturen geborgd	X			
<b>Communicatie</b>				
- Doelgroepgerichte communicatie	X	X	X	X
- Kwaliteitsmeting Leerkrachten	X	X		

## Deel 2: Overige onderdelen van het ondersteuningsplan

De in het eerste deel beschreven kernpunten voor het ondersteuningsplan 2018-2022 betreffen een aanscherping van de in 2014 ingeslagen koers. De kernpunten passen naadloos op de toen geformuleerde missie en uitgangspunten. Hier blijven alle betrokkenen bij het samenwerkingsverband voor gaan, waarbij extra wordt ingezet op het verbeteren en vernieuwen van de geboden ondersteuning van leerlingen die dat nodig hebben. Dit gebeurt vooral door het versterken van de basisondersteuning en het uitbreiden van het ervaren competentierepertoire van leerkrachten.

Met het formuleren van deze koers voor het samenwerkingsverband voor de jaren 2018-2022 is de kern van het ondersteuningsplan vormgegeven. Vanwege de wettelijke vereisten, die gesteld zijn aan een ondersteuningsplan, worden in de navolgende pagina's onderwerpen besproken, die enerzijds een uitwerking zijn van de besproken kernpunten en anderzijds behoren tot de verplichte onderwerpen in een ondersteuningsplan en waarvoor aangesloten wordt bij reeds bestaand beleid. Op verschillende plekken wordt daarom verwezen naar bestaande beleidsnotities, die terug te vinden zijn op de website van het samenwerkingsverband.

## Samenwerking met jeugdzorg en gemeenten

Zowel de gemeenten als het samenwerkingsverband in de regio Roosendaal-Moerdijk hebben de intentie uitgesproken om samen te willen optrekken in de voorliggende transitie omdat dit voor alle partijen een meerwaarde oplevert.

De relatie tussen passend onderwijs en gemeentelijk beleid is door het samenwerkingsverband beschreven in een aantal thematieken, die als basis dienen voor het Op Overeenstemming Gericht Overleg (OOGO) tussen de vijf betrokken gemeenten en het samenwerkingsverband. Dit zal gebeuren in een gezamenlijk overleg, dat jaarlijks plaatsvindt in het voorjaar.

Beleidsambtenaren van de vijf aangesloten gemeenten en de directeur van het SWV PO3002 bespreken tenminste vijf keer per jaar de vorderingen op de afgesproken thema's en doen voorstellen aan de hand van de actualiteit om knelpunten op te lossen. Voor de planperiodeperiode 2018-2022 zijn daarbij de volgende thema's afgesproken:

- a. *Doorgaande ontwikkelingslijnen*
  - tot periode 2018-2019 goede afspraken maken over “wederzijdse” overdracht
  - netwerken tussen VVE en basisonderwijs
  - digitale overdracht van kindinformatie
- b. *Dyslexie*
  - investeren in BOUW!
  - aantal aanvragen voor dyslexiebehandeling omlaag brengen
  - overleg tussen gemeenten, SWV en zorgaanbieders omwille van kwaliteitsbewustwording en kwaliteitsbewaking
  - monitoring gegevens
- c. *Betere aansluiting onderwijs en jeugdzorg*
  - voortzetten afspraken uit bestaande memo ‘Eén gezin, één plan’
  - samenwerking onderwijs en jeugdzorg bevorderen
  - integraal arrangeren
  - ruimte voor innovatie in proces en uitvoering
- d. *Dreigende thuiszitters en leerplicht*
  - melding door scholen verbeteren
  - m@zl invoeren (medische advisering ziekgemelde leerlingen – GGD)
  - aantal vrijstellingen terugbrengen
  - regionaal thuiszitterspact afsluiten en onderhouden
- e. *Opvang Anderstalige leerlingen*
  - voorziening NevenInstromersProject behouden
  - aansluiting onderwijs/jeugdzorg voor deze doelgroep
  - afstemming lokale voorzieningen voor deze doelgroep

## Basisondersteuning en onderwijscontinuüm

Op alle vestigingen van scholen in het samenwerkingsverband is een niveau van basisondersteuning aanwezig dat voorziet in onderwijs, waaraan de inspectie van het onderwijs het predicaat 'voldoende' toekent. De basisondersteuning in het SWV PO3002, is als volgt gedefinieerd:

- De basiskwaliteit van de school, waaronder de ondersteuningsstructuur van de school;
- Preventieve en licht curatieve interventies (zoals protocollen dyscalculie en dyslexie, ondersteuning i.s.m. ketenpartners, onderwijsprogramma's afgestemd op leerlingen met meer of minder dan gemiddelde intelligentie).

De basisondersteuning voorziet tenminste in de wettelijke eisen waarin een school voor primair onderwijs in ons land dient te voldoen, zoals vastgelegd in de wet primair onderwijs. Deze deugdelijkheidseisen vormen tevens de basis van het toezichtkader van de Inspectie van het Onderwijs. (zie bijlage 4)

Op iedere basisschool wordt gewerkt volgens onderstaand onderwijscontinuüm, waarbij is aangegeven op welke wijze de financiering van een specifiek niveau van begeleiding wordt gerealiseerd.

### 1. BaO Basisondersteuning

\*Reguliere lumpsum en middelen Lichte ondersteuning schoolbestuur

### 2. Basisondersteuning met extra leerlingzorg (Lichte Ondersteuning)

\*Reguliere lumpsum en middelen Lichte Ondersteuning schoolbestuur

### 3. BaO + individuele arrangementen BBA (so3-4 problematiek)

\*Reguliere lumpsum en middelen Lichte Ondersteuning van het schoolbestuur + middelen Zware Ondersteuning samenwerkingsverband

### 4. Plaatsing Speciaal BasisOnderwijs (SBO)

\*Reguliere lumpsum en middelen Lichte ondersteuning samenwerkingsverband

### 5. Plaatsing Speciaal Onderwijs (SO)

\*Reguliere lumpsum en middelen Zware Ondersteuning samenwerkingsverband en in geval van Onderwijs Zorg Arrangement met middelen Jeugdzorg, WZV, WLZ



## Dekkend aanbod – samenhangend geheel van voorzieningen

In het samenwerkingsverband is het voortdurende streven om de basisondersteuning op iedere school te versterken. Daarmee kan voor steeds meer kinderen een passende plek gecreëerd worden op een thuisnabije school. Wanneer basisondersteuning niet toereikend is, kan extra ondersteuning ingezet worden, zoals hierboven beschreven in het ondersteuningscontinuüm. In dit samenwerkingsverband is gekozen voor een systeem van handelingsgericht arrangeren in de school. In deze systematiek wordt op basis van ondersteuningsbehoeften bezien wat het beste arrangement voor een leerling is. Voor alle leerlingen op iedere school kan voorzien worden in een passend arrangement. Deze wijze van het organiseren van aanbod komt hiernaast tegemoet aan de wens van de gezamenlijke besturen om (maximale) expertise aan de voorkant van het traject in te zetten. Onder extra ondersteuning valt ook de uitvoering van hulp in het SBO en SO en door medewerkers van het SO en SBO, de zogenaamde ambulante begeleiding. De extra ondersteuning vindt plaats na vaststellen van de ondersteuningsbehoeften van de school in relatie tot de onderwijsbehoefte van de leerling en het vormgeven van een hierbij passend arrangement.

In het samenwerkingsverband is een samenhangend geheel van voorzieningen voor extra ondersteuning binnen en tussen de scholen aanwezig, zodat leerlingen een ononderbroken ontwikkelingsproces kunnen doormaken en leerlingen die extra ondersteuning nodig hebben een zo passend mogelijke plaats in het onderwijs krijgen. Dit kan binnen de aangesloten scholen voor regulier basisonderwijs, scholen voor speciaal basisonderwijs en voor speciaal onderwijs. In bijzondere gevallen wordt soms een beroep gedaan op voorzieningen in een aanpalend samenwerkingsverband, van cluster 1 of 2 scholen of wordt een maatwerkoplossing gemaakt in samenhang met jeugdzorg.

Het SBO en SO zullen als aparte setting blijven bestaan voor de leerlingen waarvoor dergelijke arrangementen het meest passend zijn. Het SBO valt onder de lichte ondersteuning en biedt een aangepaste leeromgeving voor leerlingen met een zodanige leer- en/of gedragsproblematiek dat plaatsing op een specialistische SO-school (nog) niet aan de orde is, maar wel geplaatst dient te worden buiten het reguliere basisonderwijs. De positie van het SO is die van aanbieder voor zware ondersteuning in een aparte en specifiek toegeruste setting voor leerlingen die thuisnabij niet goed (meer) geholpen kunnen worden. Deze setting wordt omschreven in het ondersteuningsprofiel van deze scholen.

Het SO en SBO:

- blijven voorzien in een hoogwaardig en flexibel aanbod van voorzieningen voor speciaal (basis)onderwijs;
- realiseren een passende ondersteuning voor alle leerlingen die extra ondersteuning nodig hebben, al dan niet in samenwerking met jeugdzorg;
- realiseren tijdig en effectief de gevraagde extra ondersteuning en plaatsing van een leerling met een TLV;
- bieden adequate begeleiding bij terugplaatsing naar het regulier basisonderwijs of van speciaal onderwijs naar speciaal basisonderwijs, zoals vastgelegd in het nog nader te ontwikkelen terugplaatsingsplan (zie eerder);

SBO-school De Sponder wordt gehuisvest in hetzelfde gebouw als cluster 4 school De Fakkel, waardoor op die locatie vernieuwende samenwerking kan ontstaan tussen SBO en SO. Tegelijkertijd is er binnen bestuur De Waarden een interne discussie gestart over de wijze waarop Passend Onderwijs met een inclusief karakter vormgegeven kan worden binnen de stichting en hoe de expertise van de SBO hierin een plaats kan krijgen.

## Toewijzing van de financiële middelen

Binnen het samenwerkingsverband wordt in hoofdlijnen het schoolmodel gehanteerd. Dat wil zeggen dat de beschikbare middelen voor de lichte ondersteuning direct worden doorbetaald aan de deelnemende schoolbesturen op basis van de leerlingaantallen. Voor de leerlingen die tussen 1 oktober en 1 februari worden aangemeld bij het speciaal basisonderwijs en het speciaal onderwijs is voorzien in de gebruikelijke groeiregeling. In deze planperiode wordt bevestigd in hoeverre een bekostiging per schoolweek bij tussentijdse instroom wenselijk is.

Naast de bekostiging van het speciaal onderwijs wordt de zware ondersteuning ingezet voor het realiseren van arrangementen en projecten, die ingezet worden om te voorkomen dat leerlingen uitvallen, zoals Bouw! en hoogbegaafde kinderen met een bijkomende gedragsproblematiek (dubbel bijzonder). In de begroting van het samenwerkingsverband wordt rekening gehouden met een eigen vermogen van €250.000, dat ingezet kan worden bij een ontoereikend budget voor zware ondersteuning. Wanneer dit ontoereikend zou zijn, dragen de aangesloten schoolbesturen bij uit de middelen voor lichte ondersteuning, zodat de extra zorg voor leerlingen gegarandeerd is.

De meerjarenbegroting laat een terugloop in middelen zien veroorzaakt door een leerlingkrimp (de komende jaren wordt nog een jaarlijkse daling van het aantal leerlingen verwacht van 2%), die rond 2020 zal stabiliseren. Daarnaast is er voor het SWV PO3002 sprake van een negatieve verevening van €740.000, welke vanaf 2017 geleidelijk aan wordt doorgevoerd. Vooral nog wordt er vanuit gegaan dat krimp en negatieve verevening niet zal leiden tot gedwongen ontslagen, omdat vanwege de oudere leerkrachtpopulatie ook een fikse uitstroom verwacht wordt. De verevening wordt opgevangen door conform het beleid van het SWV PO3002 de noodzaak om leerlingen te verwijzen naar speciaal basisonderwijs en speciaal onderwijs wordt verminderd door het versterken van de basisondersteuning en het uitbreiden van de arrangementen.

Jaarlijks wordt op basis van een bijgestelde meerjarenbegroting een financiële paragraaf opgesteld met een meer gedetailleerd weergave van de inkomsten en uitgaven. Zorg is er wel omtrent de toename van het aantal leerlingen op het SO. De huidige stijging leidt nog niet tot financiële problemen, maar bij een toenemende stijging van verwijzingen kan de lichte ondersteuning onder druk komen. Het beleid is er daarom op gericht om in 2022 maximaal 1,7% van de leerlingen in het speciaal onderwijs te hebben.

## Procedure en criteria voor verwijzing naar speciaal (basis)onderwijs

De route van ondersteuningstoewijzing geeft aan welke stappen worden gezet in het proces van arrangeren, zowel op het niveau van de school als op het niveau van het samenwerkingsverband. Dit proces start bij het door een leerkracht signaleren van een ondersteuningsbehoefte bij een leerling en eindigt op het moment dat passende ondersteuning (onderwijs) voor deze leerling gerealiseerd is. Waar in dit proces een beroep gedaan wordt op het samenwerkingsverband voor extra ondersteuning dan wel een toelaatbaarheidsverklaring, wordt gebruik gemaakt van onderstaand procedureschema. Een uitgebreide versie van de vermelde procedure is in de vorm van een afzonderlijk document ('Toeleiding naar onderwijsarrangementen') op de website van het samenwerkingsverband beschikbaar.

1. Extra ondersteuning kan alleen dan worden aangevraagd als binnen de eigen klas, binnen de eigen school en binnen het eigen bestuur is onderzocht of er mogelijkheden zijn om te voorzien in de benodigde extra ondersteuning voor de desbetreffende leerling, waar nodig in samenhang met jeugdzorg.
2. Nadat is vastgesteld dat de benodigde extra ondersteuning niet door de eigen school of binnen het eigen schoolbestuur kan worden aangeboden, wordt door de school binnen het SWV gezocht naar scholen, waarin de noodzakelijke ondersteuning wel aangeboden kan worden. Met die school wordt overlegd over het bieden van hulp terwijl de leerling op school blijft, of, indien de ouders hiermee akkoord zijn, over een overplaatsing van die leerling naar de desbetreffende school.
3. Als de noodzakelijk geachte ondersteuning niet kan worden geboden op de eigen school, binnen het eigen bestuur of binnen het samenwerkingsverband in de vorm van lichte ondersteuning, kan het bestuur van de school waar de leerling is ingeschreven een aanvraag indienen voor een bovenbestuurlijk arrangement (BBA) of toelaatbaarheidsverklaring (TLV) bij de directeur van het samenwerkingsverband. Hiervoor wordt vanaf 2018 gebruik gemaakt van een geautomatiseerd systeem dat er tevens voor zorgt dat scholen zelf de procesgang kunnen monitoren.
4. De aanvraag voor een arrangement bij het SWV PO3002 gaat vergezeld van alle relevante documentatie (zie checklist op website).
5. De directeur van het SWV PO3002 legt binnen twee weken na ontvangst van de volledige aanvraag met de benodigde relevante gegevens het dossier voor aan de multidisciplinaire commissie voor toelaatbaarheidsverklaringen (MDC) van het samenwerkingsverband ter advisering.
6. De MDC adviseert de directeur over het dossier. Het advies kent een drietal vormen. Bij onvoldoende onderbouwing van de aanvraag gaat het dossier terug naar de aanvrager. Bij voldoende onderbouwing zijn er twee mogelijke uitkomsten, ofwel de MDC ziet mogelijkheden binnen de basisondersteuning van de school, ofwel de commissie adviseert een aanvullend arrangement. De aanvullende arrangementen kunnen op dit moment zijn: een bovenbestuurlijk arrangement, een TLV voor SBO of SO cluster 3 of 4.

7. De directeur van het SWV PO3002 neemt bij voorkeur binnen 3 weken na aanmelding van het dossier, maar in ieder geval binnen 6 weken op basis van het advies van de MDC een besluit. De directeur toetst de procedurele gang van zaken en doet geen inhoudelijke toetsing.
8. Binnen drie werkdagen na het nemen van het besluit worden de aanvrager en de ouders op de hoogte gesteld van het besluit.
9. De directeur van het SWV PO3002 deelt bij het besluit tevens mede dat de aanvrager en de ouders tegen het besluit in bezwaar kunnen gaan bij de bezwaarcommissie van het SWV PO3002. Tevens bevat het besluit een verwijzing naar het reglement, waarin de bezwaarprocedure staat toegelicht.
10. Na afhandeling van de bezwaarprocedure staat tegen het besluit aangaande de aanvraag van een TLV bezwaar en beroep bij de bestuursrechter open. De stukken die de MDC heeft ontvangen ten behoeve van de dossiervorming worden na het verlopen termijn voor bezwaar verwijderd volgens privacyreglement. De directeur verzoekt de eigenaar deze gegevens volledig beschikbaar te houden voor de MDC gedurende de bezwaarschriftperiode van 6 weken na dagtekening van de beschikking.

Verwijzing naar een ander type van onderwijs (SO of SBO) is in principe voor een korte periode. Het samenwerkingsverband heeft beleid afgesproken voor de terugplaatsing van leerlingen, al dan niet na afloop van de periode van de toelaatbaarheidsverklaring. Dit beleid voorziet er in dat tijdig de school van herkomst wordt geïnformeerd en dat het samenwerkingsverband voorziet in een arrangement om de terugplaatsing zo goed mogelijk te ondersteunen. De afgelopen jaren heeft terugplaatsing minimaal plaatsgevonden. Het gaat vooralsnog om enkele leerlingen per jaar op de ruim 600 leerlingen in het speciaal (basis)onderwijs.

## De beoogde kwalitatieve en kwantitatieve resultaten

Passend onderwijs betekent het in samenhang met elkaar versterken van het onderwijs op reguliere basisscholen en waar nodig efficiënt en effectief gebruik van de expertise van of op scholen voor speciaal onderwijs en speciaal basisonderwijs. Naast de in de kernpunten opgenomen kwantitatieve doelen worden in deze paragraaf de beoogde kwalitatieve resultaten samengevat.

- het realiseren van een brede basisondersteuning op niveau op alle scholen in het samenwerkingsverband en het vergroten van de mogelijkheden van scholen om zelf ondersteuning te organiseren. Daarbij wordt uitgegaan van de principes van het handelingsgericht werken;
- goede en kwalitatief hoogwaardige expertise vooraan in het traject bevordert snelle en adequate hulp en ondersteuning direct na de signalering. Daarvoor worden o.a. meerjarenafspraken gemaakt met de cluster 3, 4 én SBO scholen om hun expertise binnen de scholen te brengen;
- een adequate deskundigheidsbevordering en doelgerichte professionalisering op het niveau van de aangesloten schoolbesturen, die het scholen mogelijk maakt zelf de gevraagde ondersteuning te organiseren ('arrangeren'). Onderzocht wordt hoe de professionalisering van de verschillende besturen elkaar kunnen versterken;
- de tevredenheidsmeting onder ouders en personeel van de deelnemende scholen levert een minimale tevredenheidsscore op van 75%;
- aansluiten bij hetgeen in het regeerakkoord (2017-2021) is opgenomen wordt waar mogelijk bundeling van middelen en expertise van onderwijs en zorg toegepast. Dit gebeurt op het niveau van het kind op de school;
- voor de inzet van de lichte ondersteuningsmiddelen wordt door de besturen jaarlijks een plan op hoofdlijnen overlegd aan het samenwerkingsverband na afstemming met de (G)MR van de eigen scholen.
- In samenwerking met het Regionaal Bureau Leerplicht wordt toegezien op leerlingen die op dit moment niet naar school gaan. Het samenwerkingsverband onderzoekt actief de mogelijkheden om leerlingen in het onderwijs geplaatst te krijgen en te houden. Verder wordt met de scholen actief aandacht gericht op dreigende thuiszitters. Hiertoe is in december 2017 een Regionaal Thuiszitterspact afgesloten;

## Communicatie

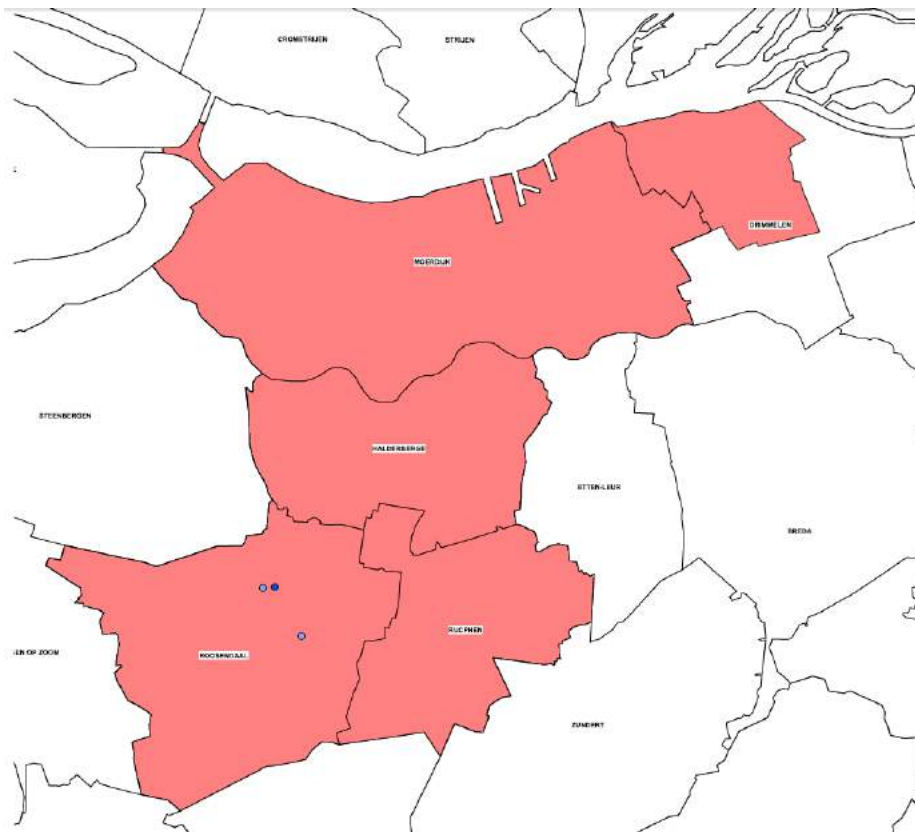
Om een gelijkwaardige gesprekspartner te zijn is het van essentieel belang dat ouders/verzorgers over voldoende informatie beschikken om het gesprek te kunnen voeren over de ondersteuningsmogelijkheden van hun kind. Via de website van het samenwerkingsverband is relevante informatie voor ouders beschikbaar. De belangrijkste zaken die ouders kunnen vinden op de site zijn:

- nieuwsbrieven;
- een paragraaf over passend onderwijs die scholen kunnen opnemen in hun schoolgids;
- privacy reglement tussen kernpartners waarin de omgang met persoonsgegevens wordt geregeld om persoonsbescherming te garanderen. Bij dit reglement horen ook toestemmingsverklaringen;
- informatie over schoolondersteuningsprofielen (SOP's) van scholen;
- informatie over ondersteuning door andere instanties, bijvoorbeeld over de toegang tot jeugdhulp;
- informatie over de procedure doorgaande lijn van primair naar voortgezet onderwijs.

Indien een leerling wordt aangemeld voor extra ondersteuning in de vorm van een arrangement of TLV, krijgen de ouders automatisch een folder toegezonden. Hierin staat informatie over de procesgang, contactgegevens en mogelijkheden om bezwaar te kunnen maken tegen het besluit. Daarnaast worden ouders na toekenning (of afwijzing) van de extra ondersteuning, actief bevraagd op hun betrokkenheid bij het toeleidingsproces. Vaak gebeurt dit op schoolniveau met de IB. Het SWV PO3002 voorziet daarnaast in een online enquête die ouders via email krijgen toegestuurd.

## Bijlage 1: Het verzorgingsgebied

Het Samenwerkingsverband Roosendaal-Moerdijk e.o. (PO 30.02) bevat een vijftal gemeenten. Deelname van de gemeente Drimmelen betreft alleen de kernen Hoge en Lage Zwaluwe.





## Bijlage 2: Deelnemende schoolbesturen en organogram

Het Samenwerkingsverband Roosendaal-Moerdijk e.o. (PO 30.02) wordt gevormd door de volgende schoolbesturen voor primair onderwijs:

In onderstaande tabellen zijn alle deelnemende besturen en scholen weergegeven van het Samenwerkingsverband Passend Onderwijs 30-02:

<b>Borgesius Stichting</b>	RK BS Talente (03JP)	RK BS De Bukehof (08KI)
	RK BS Maria Goretti (12FX)	RK BS De Schittering (11MS)
	RK BS Sint Jozef (03PL)	RK BS Vinkenbos (03NE)
	RK BS 't Bossche Hart (03KI)	RK BS Mariadonk (06WV)
	RK BS De Klinkert (06GH)	RK BS Sint Martinus (07BR)
	RK BS Uniek (06IS)	RK BS Willibrordus (12HD)
	RK BS Aventurijn (06JQ)	RK BS Martinus (12PU)
		RK BS De Steiger (08KF)
<b>Stichting KPO Roosendaal</b>	RK BS Berkenveld (03UM)	RK BS Vondel (17CI)
	RK BS Sint Theresia (05KD)	RK BS De Watermolen (17CI)
	RK BS Heilig Hart (06WJ)	RK BS Jeroen Bosch (17DW)
	RK BS De Stappen (08PB)	RK BS De Vlindertuin (17EF)
	RK BS OLV van Fatima (16ZJ)	RK BS De Linde (17 EP)
	RK BS Joseph (16ZZ)	RK BS De Saffier (17EZ)
	RK BS De Cortendijk (17AM)	RK BS Klaverweide (17FJ)
	RK BS De Blokwei (17BH)	RK BS De Appel (17FR)
	RK BS Het Talent (17BY)	RK BS De Heiberg (21OX)
		RK BS Lavoer (23CM)
	<b>SO De Kameleon</b>	
	<b>SBO De Sponder</b>	
<b>Stichting OBO West Brabant</b>	OBS Willem de Zwijger (04HZ)	OBS De Springplank (18DT)
	OBS De Cocon (06BD)	OBS De Boemerang (18DY)
	OBS De Baayaert (06CZ)	OBS Het Palet (21OV)
	OBS De Regenboog (07GD)	OMBS ZieZo (22KU)
	OBS De Linde (08DJ)	OBS De Rietgoor (22KV)*
	OBS De Klimroos (09FX)	OBS De Wingerd (24NL)
	OBS De Gezellehoek (10BV)	*inclusief OBS De Wending
	OBS De Singel (10TR)	
<b>Stichting PCO Roosendaal</b>	PCBS De Kroevendonk	
<b>Stichting PALLAS</b>	Vrije school De Zilverlinde	
<b>Stichting De Waarden</b>	RKBS De Arenberg (09LL)	
	CBS Het Bastion (09YP)	PCBS De Regenboog (07PF)
	RKBS De Hoeksteen (15CX)	IBS De Grienden (07HV)
	PCBS Juliana (03WK)	RKBS De Rietvest (06LZ)

	RKBS Kennedy (05AF)	RKBS De Neerhof (06KB)
	IBS De Klaverhoek (14FE)	IBS De Schittering (03QT)
	CBS 't Kompas (09QM)	PCBS De Singel (07OA)
	RKBS Maria (05JJ)	RKBS De Toren (08MJ)
	CBS De Molenvliet (09CJ)	
	<b>SBO Het Palet (02WZ)</b>	
<b>Stichting RK Mytylschool</b>	<b>SO: Mytylschool Roosendaal</b>	
Rec 3 West-Brabant		
<b>Stichting Het Driespan</b>		
Rec 4 Driespan	<b>SO: De Fakkel</b>	
NB	In de tabel zijn uitsluitend de scholen opgenomen die gelegen zijn in het werkgebied van het SWV PO3002. Naast deze scholen wordt een beroep gedaan op passend SO-scholen in een ruimere regio.	

Het overleg binnen het samenwerkingsverband wordt tevens bijgewoond door een bestuurlijk vertegenwoordiger van de Auris-groep (cluster 2).

Het samenwerkingsverband is gehuisvest in het KPO gebouw op:

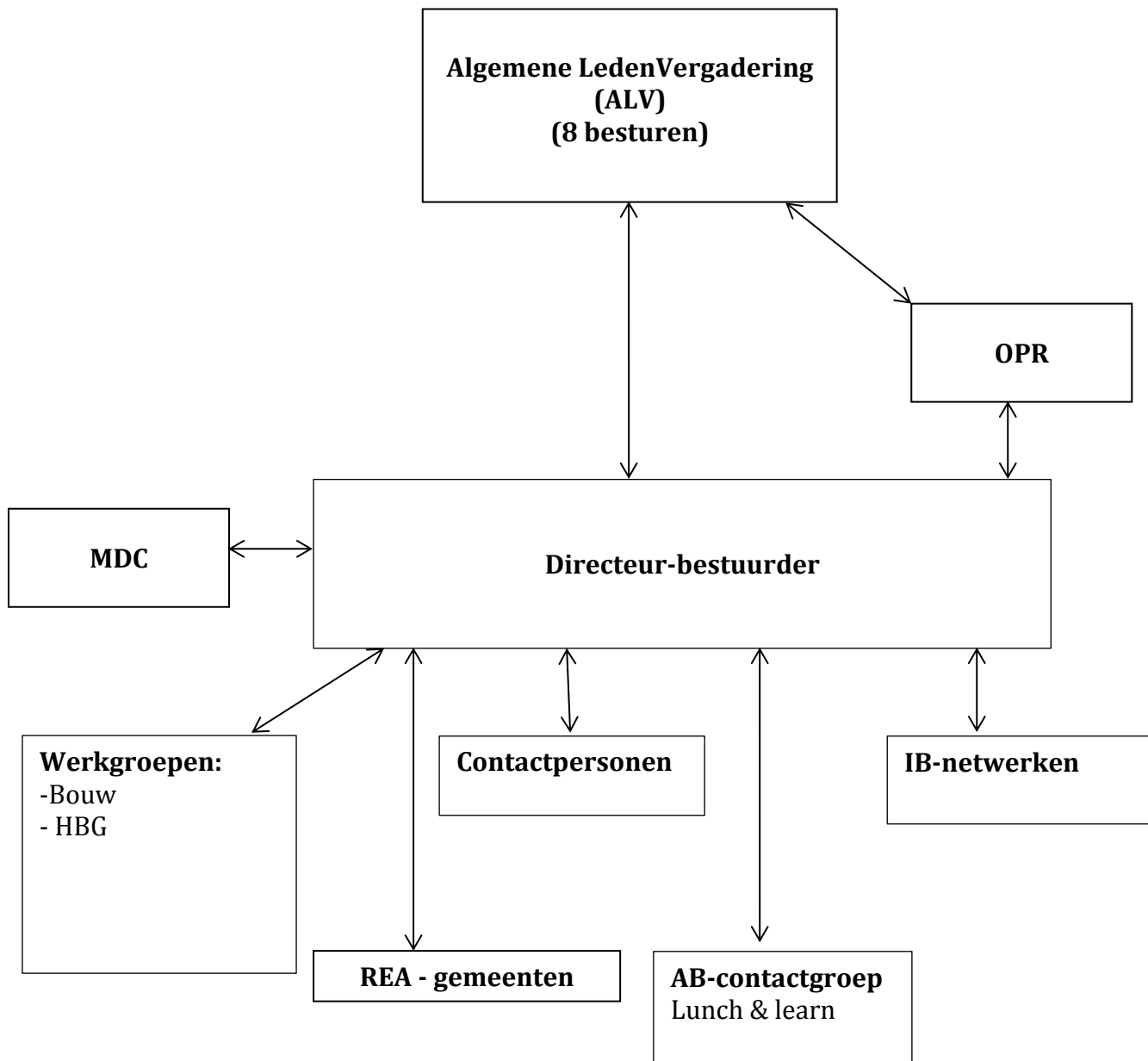
Rector Hellemonsstraat 1  
 4702 RG Roosendaal

Telefoon: 0165-330966  
 Mailadres: [secretariaat@po3002.nl](mailto:secretariaat@po3002.nl)  
 Website: [www.po3002.nl](http://www.po3002.nl)

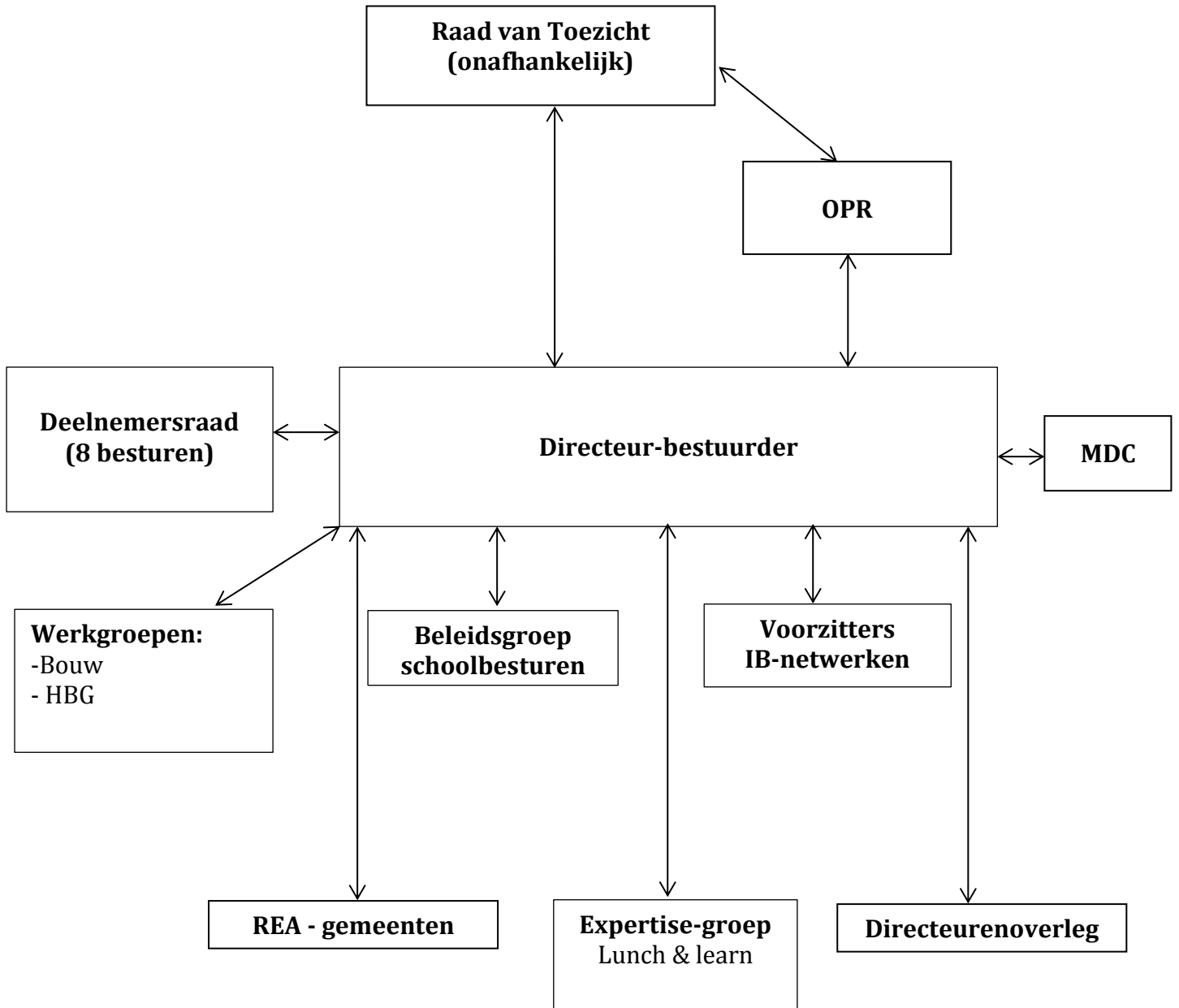
Het samenwerkingsverband is tijdens kantoortijden van maandag tot en met donderdag bereikbaar.

## Bijlage 3: Organogram SWV PO3002

### Huidige situatie:



**Voorgestelde situatie:**



## Bijlage 4: Deugdelijkheidseisen Primair Onderwijs

### Deugdelijkheidseisen PO

#### Onderwijsinhoud

- Leerlingen doorlopen een ononderbroken ontwikkelingsproces / afstemming op de ontwikkeling van leerlingen (artikel 8, lid 1)
- Burgerschapsopdracht (artikel 8, lid 3)
- Eisen aan onderwijstijd (artikel 8, lid 8)
- Bestrijding van achterstanden in de Nederlandse taal (artikel 8, lid 10)
- Voldoen aan kerndoelen (artikel 9, uitwerking in besluit kerndoelen)
- Referentieniveaus in acht nemen (artikel 9, lid 8)
- Nederlands als voertaal (artikel 9, lid 10)
- Afnemen verplichte eindtoets (artikel 9b)
- Voldoende resultaten rekenen en taal aan het einde van de basisschool (artikel 10a)
- Gelegenheid geven voor levensbeschouwelijk vormingsonderwijs aan openbare school (artikel 50)
- Afspraken voor- en vroegschoolse educatie (artikel 167)

#### Kwaliteitszorg

- Algemene zorgplicht voor kwaliteit (artikel 10)
- Gebruik meldcode huiselijk geweld en kindermishandeling (artikel 4b)
- Gebruik leerlingvolgsysteem (artikel 8, lid 6)
- Rapporteren aan ouders over vordering leerlingen (artikel 11)
- Schoolplan vaststellen, ten minste elke vier jaar, en zenden aan inspectie (artikelen 12 en 16)
- Schoolgids opstellen (voldoen aan specifieke voorschriften), elk jaar, zenden aan inspectie en uitreiken aan ouders (artikel 13 en 16)
- Veiligheidsbeleid vermelden in schoolgids (artikel 13, lid 1i)
- Eisen inzake toelating, verwijdering en schorsing van leerlingen (artikelen 39, 40, 40b en 40c)
- Opstellen onderwijskundig rapport voor elke leerling (artikel 42)
- Informeren van ouders bij zeer zwakke school (artikel 45a)
- De Leerplichtwet 1969 bevat eveneens verplichtingen voor het schoolhoofd.
- Passend onderwijs
- Maatwerk voor leerlingen die extra ondersteuning nodig hebben (artikel 8, lid 4)
- Onderwijs adequaat inrichten voor leerlingen die ziek zijn of in ziekenhuis verblijven (artikel 8, lid 9)
- Ten minste elke vier jaar schoolondersteuningsprofiel vaststellen (artikel 8, lid 5)
- Voortgangsregistratie voor leerlingen die extra ondersteuning behoeven (artikel 8, lid 7)
- Deelname aan samenwerkingsverband passend onderwijs (artikel 18a)
- Ontwikkelingsperspectief vaststellen en bespreken (artikel 40a)

## **Personeelsbeleid**

- Voldoen aan bevoegdheidseisen voor personeel (artikelen 3 en 3a)
- Duurzame borging van de kwaliteit van het personeel (artikel 10)
- Overleg en aangifte zedenmisdrijven (artikel 4a)
- Document inzake evenredige vertegenwoordiging van vrouwen in de schoolleiding (artikel 30)
- Bekwaamheidsdossier voor elk personeelslid (artikel 32b)
- Verplichting tot het bieden van stagemogelijkheden (artikel 36)
- Akte van aanstelling/benoeming voor elk personeelslid (artikel 53)

## **Bestuurlijke inrichting en verantwoordelijkheden**

- Voorzien in klachtenregeling en klachtencommissie (artikel 14)
- Scheiding bestuur en toezicht (functioneel of organiek) (artikel 17a tot en met 17c)
- Regelen van tussenschoolse en buitenschoolse opvang (artikel 45)
- Instandhouding school door rechtspersoon (artikel 55)
- Verplichtingen fusietoets (artikelen 64 tot en met 64d)
- Overleg onderwijsachterstandenbeleid (artikelen 167a en 168)
- Jaarverslag en informatieverplichtingen (artikel 171 tot en met 173)
- Gebruik persoonsgebonden nummer (artikel 178a)
- Verplichte aansluiting vervangingsfonds/participatiefonds (artikelen 183 en 184)
- Eisen met betrekking tot stichting, huisvesting en bekostiging (titel IV)
- Het bevoegd gezag is op basis van de WPO en de Wet medezeggenschap op scholen (WMS) gehouden aan bepalingen inzake medezeggenschap

## Bijlage 5: Meerjarenbegroting SWV PO3002

**BEGROTING SAMENWERKINGSVERBAND**  
 SWV PO Roosendaal, Moerdijk eo  
*(de overdrachten worden meteen in mindering gebracht en blijven hierbij buiten beeld)*

	2018	2019	2020	2021
<b>Baten en lasten</b>				
<b>Baten</b>				
Rijksbijdragen OCW	€ 2.529.559	€ 2.226.297	€ 2.096.989	€ 1.862.723
Overige overheidsbijdragen en -subsidies	€ -	€ -	€ -	€ -
College-, cursus-, les- en examengelden	€ -	€ -	€ -	€ -
Baten werk in opdracht van derden	€ -	€ -	€ -	€ -
Overige baten	€ -	€ -	€ -	€ -
	€ 2.529.559	€ 2.226.297	€ 2.096.989	€ 1.862.723
<b>Lasten</b>				
Personeelslasten	€ 2.230.867	€ 2.073.082	€ 2.001.982	€ 1.910.899
Afschrijvingen	€ 451	€ 451	€ 2.118	€ 1.567
Huisvestingslasten	€ 5.814	€ 5.930	€ 6.049	€ 6.170
Overige lasten	€ 247.778	€ 128.664	€ 124.057	€ 119.468
	€ 2.484.911	€ 2.208.127	€ 2.134.205	€ 2.038.104
<b>Saldo baten en lasten</b>	€ 44.648	€ 18.169	€ 98.116	€ 175.471
<b>Financiële baten en lasten</b>				
Financiële baten	€ -	€ -	€ -	€ -
Financiële lasten	€ -	€ -	€ -	€ -
<b>Saldo financiële baten en lasten</b>	€ -	€ -	€ -	€ -
<b>Resultaat</b>	€ 44.648	€ 18.169	€ 98.116	€ 175.471

**BEGROTING SAMENWERKINGSVERBAND**  
 SWV PO Roosendaal, Moerdijk eo  
*(de overdrachten tellen volledig mee bij de baten en lasten)*

	2018	2019	2020	2021
<b>Baten en lasten</b>				
<b>Baten</b>				
Rijksbijdragen OCW	€ 7.784.229	€ 7.598.076	€ 7.359.762	€ 7.057.640
waarvan Rijksbijdragen OCW lichte ondersteuning	€ 2.280.480	€ 2.256.452	€ 2.233.975	€ 2.206.487
waarvan Rijksbijdragen OCW zware ondersteuning	€ 5.096.013	€ 4.936.392	€ 4.726.153	€ 4.455.579
Overige overheidsbijdragen en -subsidies	€ -	€ -	€ -	€ -
College-, cursus-, les- en examengelden	€ -	€ -	€ -	€ -
waarvan Overige Overheidsbijdragen lichte ondersteuning	€ -	€ -	€ -	€ -
waarvan Overige Overheidsbijdragen zware ondersteuning	€ -	€ -	€ -	€ -
Baten werk in opdracht van derden	€ -	€ -	€ -	€ -
Overige baten	€ -	€ -	€ -	€ -
	€ 7.784.229	€ 7.598.076	€ 7.359.762	€ 7.057.640
<b>Lasten</b>				
Personeelslasten	€ 7.199.882	€ 7.153.991	€ 7.041.875	€ 6.824.501
Afschrijvingen	€ 451	€ 451	€ 2.118	€ 1.567
Huisvestingslasten	€ 5.814	€ 5.930	€ 6.049	€ 6.170
Overige lasten	€ 533.433	€ 419.594	€ 407.837	€ 406.774
	€ 7.739.580	€ 7.579.907	€ 7.457.878	€ 7.233.112
<b>Saldo baten en lasten</b>	€ 44.648	€ 18.169	€ 98.116	€ 175.471
<b>Financiële baten en lasten</b>				
Financiële baten	€ -	€ -	€ -	€ -
Financiële lasten	€ -	€ -	€ -	€ -
<b>Saldo financiële baten en lasten</b>	€ -	€ -	€ -	€ -
<b>Resultaat</b>	€ 44.648	€ 18.169	€ 98.116	€ 175.471